

Dashboard - COVID-19 Thailand

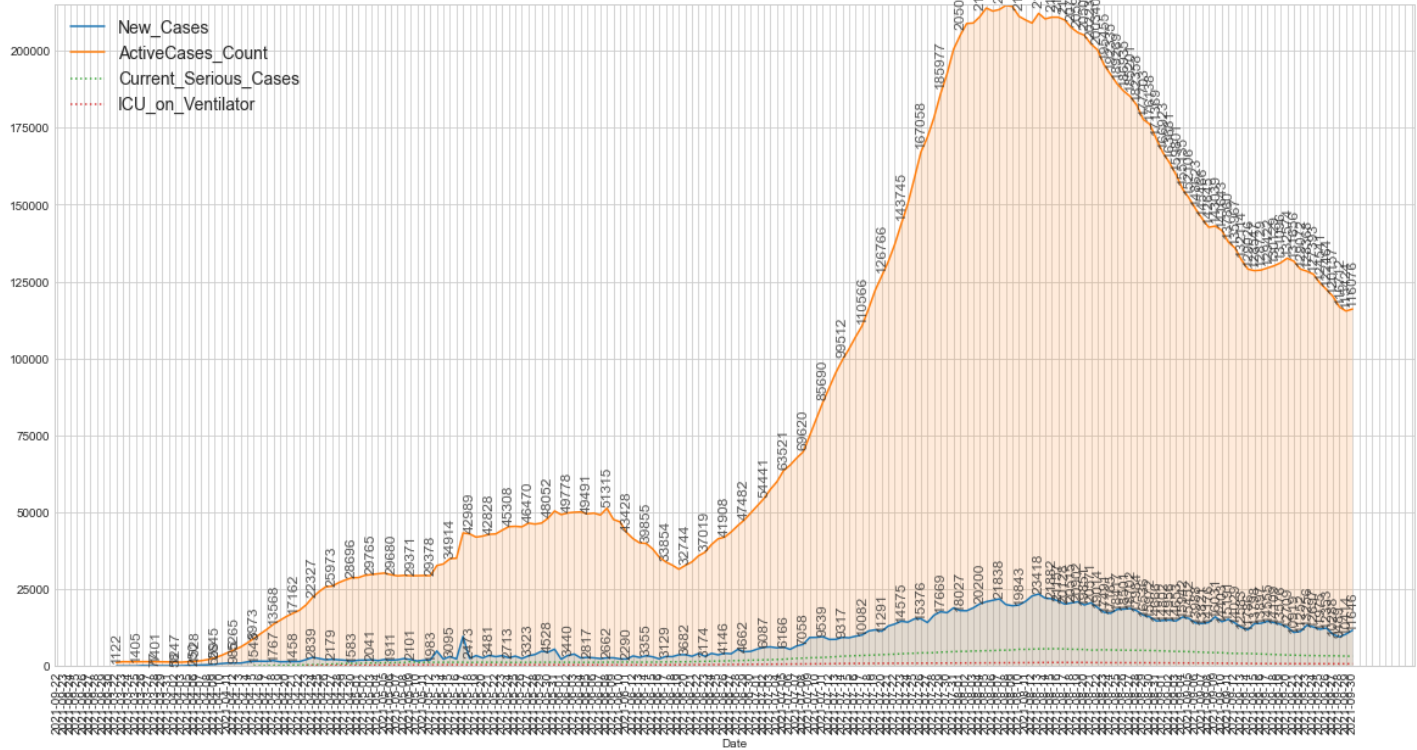
Date: Thu Sep 30 2021 23:29:45 GMT+0700 (Indochina Time)

New Cases Announced with Active Cases "Patients in Hospitals": Via Thai Ministry of Public Health (MOPH)

- Note: 'ICU_on_Ventilator' frequent source is: <https://facebook.com/informationcovid19> - Centre for COVID-19 Situation Administration (CCSA) morning briefing, 11:30.
- Note: Collection of Serious Cases started on 15/04, source is frequently the CCSA Daily Briefings.
- Source: Calculated ActiveCases_Count via CCSA Daily Briefings Report.
- Source: PUI <https://ddc.moph.go.th/viralpneumonia/eng/index.php> (Note: Duplicate or 0 Values, if available, are corrected by end of day.)

New Cases vs Active Hospitalised Cases

Showing influence against Active Hospital Cases, Severe/ICU Case counts.
Source: <https://ddc.moph.go.th/viralpneumonia/eng/index.php> Latest update: 2021-09-30.



Infographic by Peter Scully PhD | @pmdscully

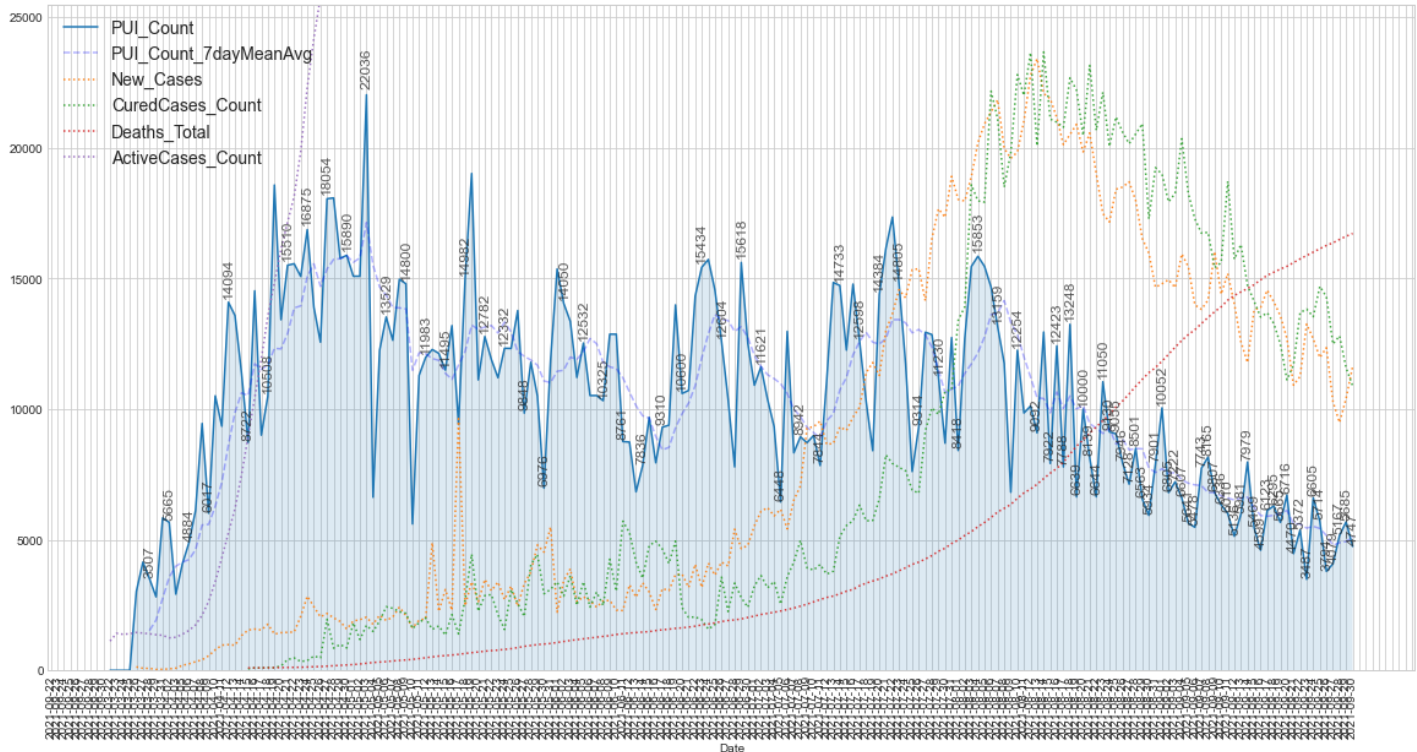
Daily Report at petescully.co.uk/covid19-thailand-dashboards/

Newly Added "At Risk" Patients Under Investigation (PUI): Via Thai MOPH

- Definition of Patients Under Investigation (PUI): https://ddc.moph.go.th/viralpneumonia/eng/file/guidelines/g_surveillance_290121.pdf
- The PUI Count is typically released in PM/Eve (Duplicates are typically corrected by end of day.)
- Source: CCSA Daily Briefings Report - Calculated ActiveCases_Count, Reported New Recoveries: CuredCases_Count
- Source: <https://ddc.moph.go.th/viralpneumonia/eng/index.php>

New Patient Under Investigation (PUI)

Showing influence against Incoming/Outgoing Cases (New vs Cures,Deaths)
Source: <https://ddc.moph.go.th/viralpneumonia/eng/index.php> Latest update: 2021-09-30.

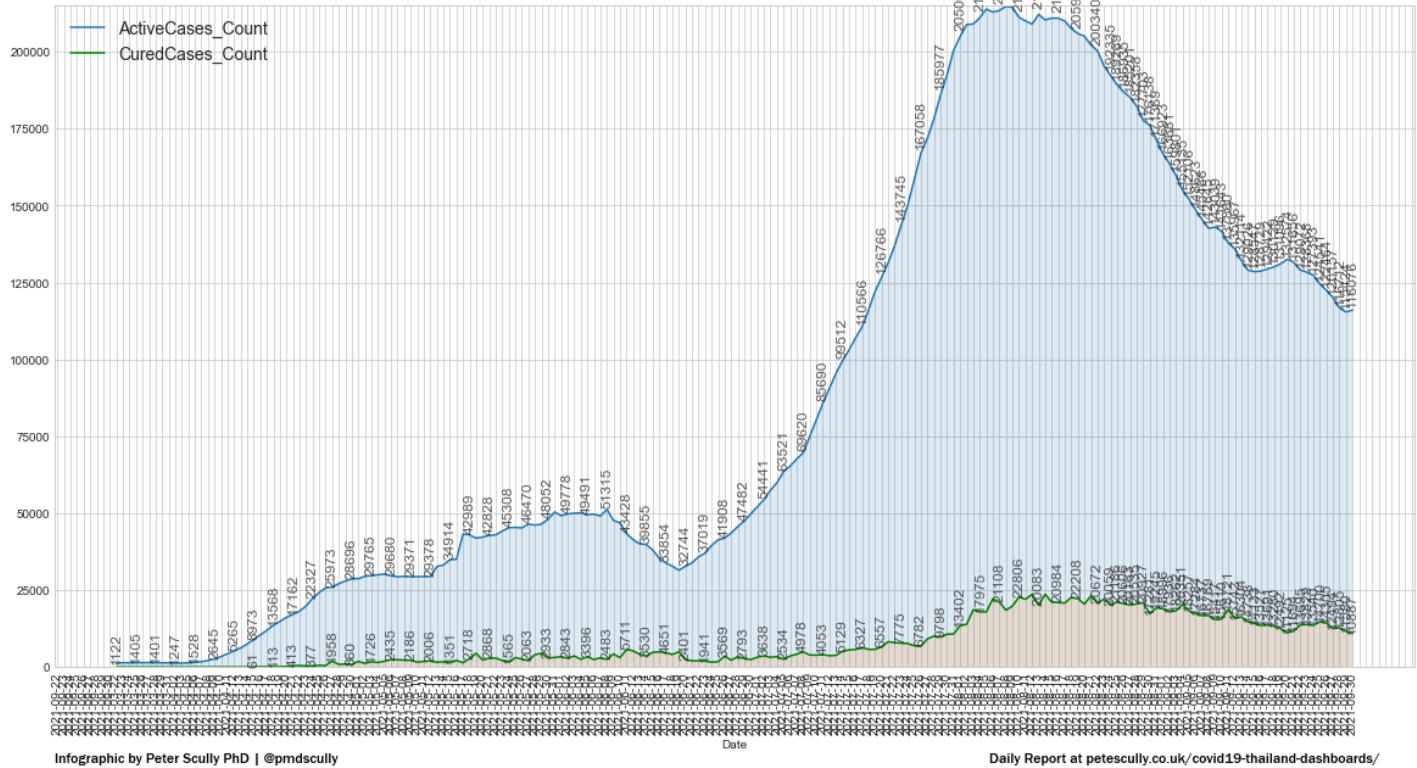


Active Cases: Patients in Hospital: Via Thai Ministry of Public Health (MOPH)

• Source: Calculated from CCSA Daily Briefings Report.

Patients in Hospital and Newly Recovered

Source: fb.com/informationcovid19
Latest update: 2021-09-30.

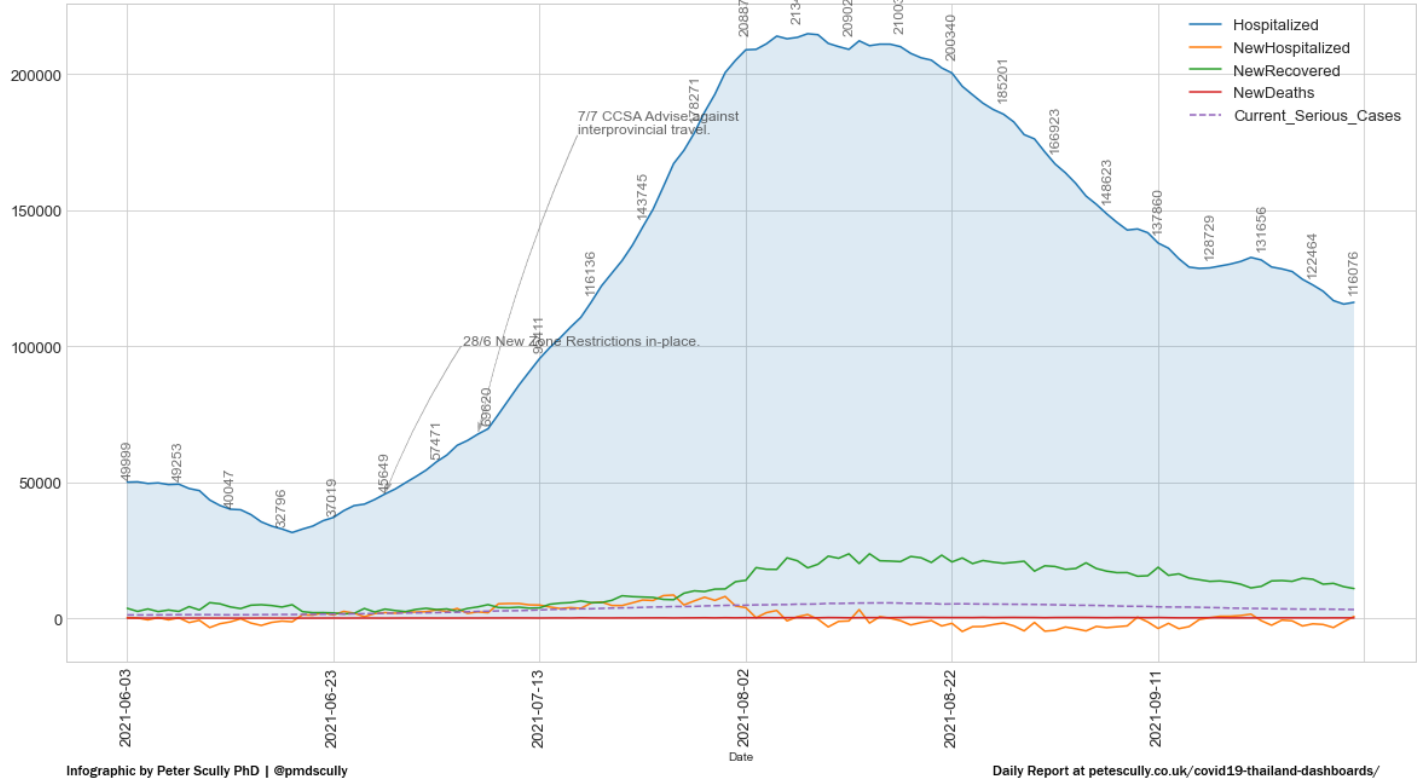


Macroscopic View of Daily Hospitalized Status in Thailand over 120-Days: - 12pm each day

- Showing number of "Patients in Hospitals" (Hospitalized) over the last four months.
- Note: Data Design by TH-Stat. NewHospitalized is calculated from yesterday's data [\[see analysis\]](#).
- Source: Calculated from CCSA Daily Briefings Report.

Macroscopic View of Daily Hospitalized Status in Thailand over 120-Days

Source: fb.com/informationcovid19
Dates: 2021-06-03 - 2021-09-30 (left-right). Latest Known Record on 2021-09-30. Latest Data Collection on 2021-09-30.



- Showing the avg time-to-recovery of "Patients in Hospitals" and can be an indicator to estimate avg case treatment success, avg case severity, avg hospital-load or patient conditions, etc.
- For non-recovered cases after 14-days, we may interpret these as more serious. These data trends can help give answers, i.e. how quickly do patients typically recover under the current conditions, etc.
- Source: CCSA Daily Briefings Report (for Serious/ICU)

Dates: 2021-08-17 - 2021-09-30 (left-right). Latest Known Record on 2021-09-30. Latest Data Collection on 2021-09-30.



• Showing Cases and Deaths announced in each province Today. Scale is linear (left to right). Reported deaths are more easily seen in the reported numbers on each bar.
 • Showing X/Y of Today's Reported Cases: X are from the Briefing report's Province Cases Table. Y is from the Announced Total (i.e. infographics). Numbers can differ due to their release times.
 • NB: CCSA Added "Prisons and Detainees" into their daily TV briefings (-17/5) - shown as "PRISON" below.
 • Data Made Available via: <https://github.com/djay/covidthailand>
 • Source: <https://facebook.com/informationcovid19> - Centre for COVID-19 Situation Administration (CCSA) morning briefing, data typically arriving 13:30

 New Cases
 New Deaths

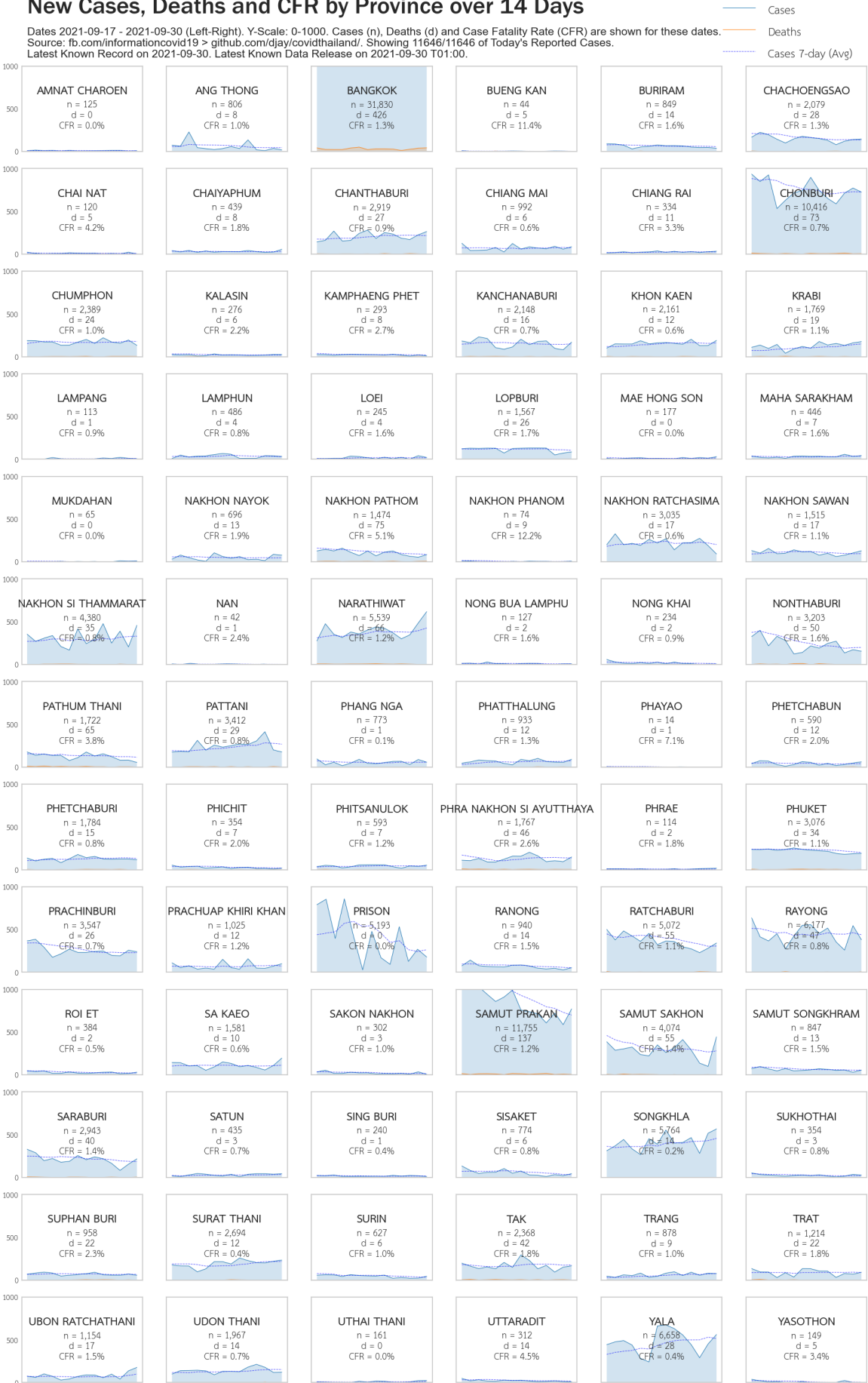


New Cases, Deaths, CFR by Province (Where infection was contracted): Via Daily CCSA Briefings at 12:30pm

- Showing Cases announced in each province over 14-days (left to right, oldest to most recent). Daily cases between 0-1000 (bottom to top). Deaths and Case Fatality Rate (CFR) are shown for this date period.
- Showing X/Y of Today's Reported Cases: X are from the Briefing report's Province Cases Table. Y is from the Announced Total (i.e. infographics). Numbers can differ due to their release times.
- NB: Y-axis range is 0 to 1000 since 2021-07-31. Before this date, Y-axis range was 0 to 400 (2021-07-31 to 2021-04-12).
- Note on CFR: [Read WHO's caveats and limits on interpreting CFR \[1\]](#) or Read our Infection Fatality Rate (IFR) Estimates for Thailand on May 10th [\[2\]](#) or Dylan Jay's IFR model calculation for Thailand [\[3\]](#)
- Data Made Available via: <https://github.com/djay/covidthailand/> • Source: <https://facebook.com/informationcovid19> - Centre for COVID-19 Situation Administration (CCSA) morning briefing, data typically arriving 13:30

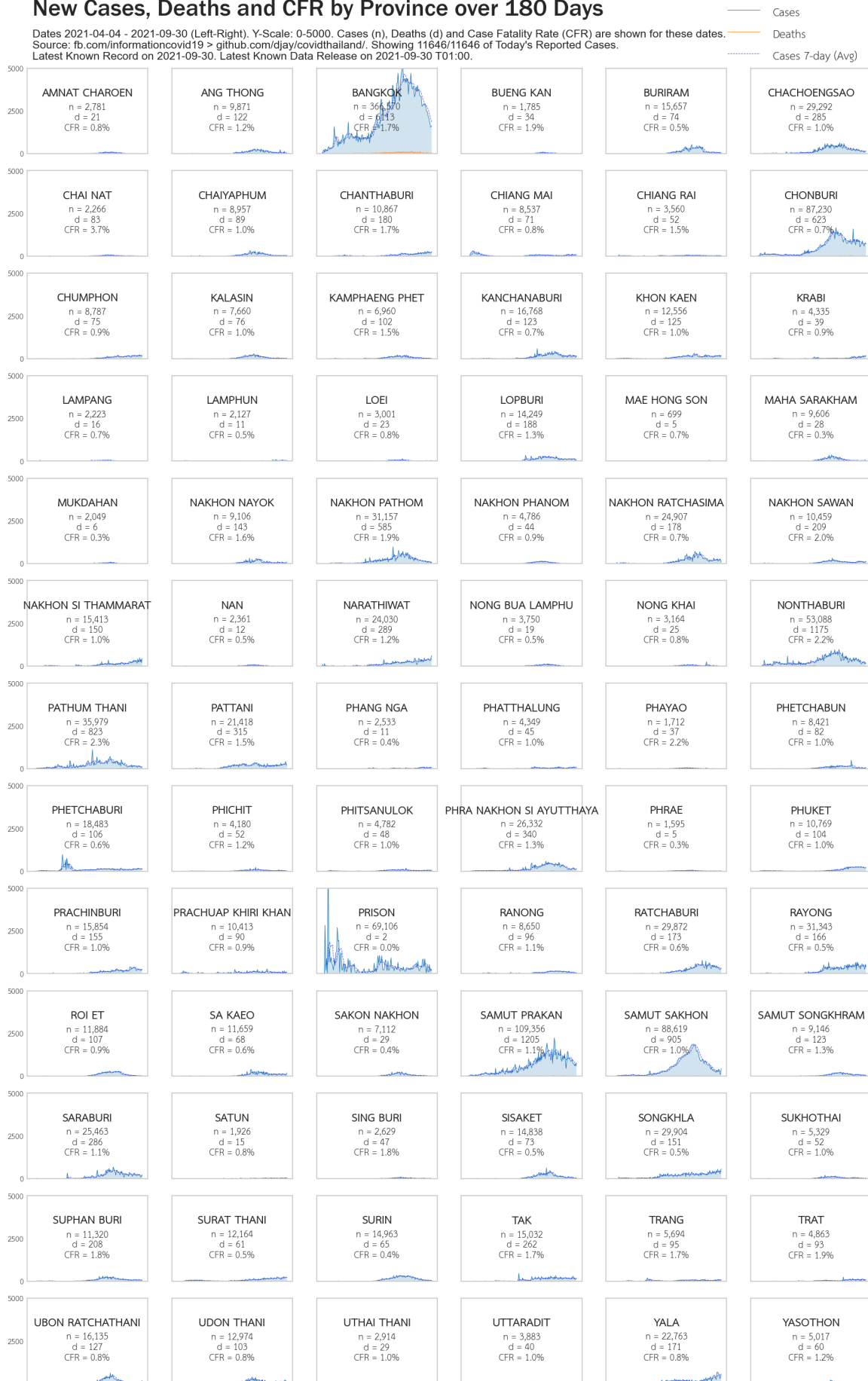
New Cases, Deaths and CFR by Province over 14 Days

Dates 2021-09-17 - 2021-09-30 (Left-Right). Y-Scale: 0-1000. Cases (n), Deaths (d) and Case Fatality Rate (CFR) are shown for these dates.
Source: fb.com/informationcovid19 > github.com/djay/covidthailand/. Showing 11646/11646 of Today's Reported Cases.
Latest Known Record on 2021-09-30. Latest Known Data Release on 2021-09-30 T01:00.



New Cases, Deaths and CFR by Province over 180 Days

Dates 2021-04-04 - 2021-09-30 (Left-Right). Y-Scale: 0-5000. Cases (n), Deaths (d) and Case Fatality Rate (CFR) are shown for these dates.
Source: fb.com/informationcovid19 > github.com/djay/covidthailand/. Showing 11646/11646 of Today's Reported Cases.
Latest Known Record on 2021-09-30. Latest Known Data Release on 2021-09-30 T01:00.



Infographic by Peter Scully PhD | @pmdscully

Daily Report at petescully.co.uk/covid19-thailand-dashboards/

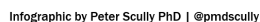
- Plots Show Cases announced at province of 'onset' over 2-days and 3-days.
- Source: <https://data.go.th/en/dataset/covid-19-daily>

Source: <https://data.go.th/en/dataset/covid-19-daily>
 Dates: 2021-09-14 - 2021-09-15. Total Reported Cases in Province shown. Use Color to identify each Cluster.
 Latest Known Record on 2021-09-15. Latest Data Release on 2021-09-29.



Daily Report at petescully.co.uk/covid19-thailand-dashboards/

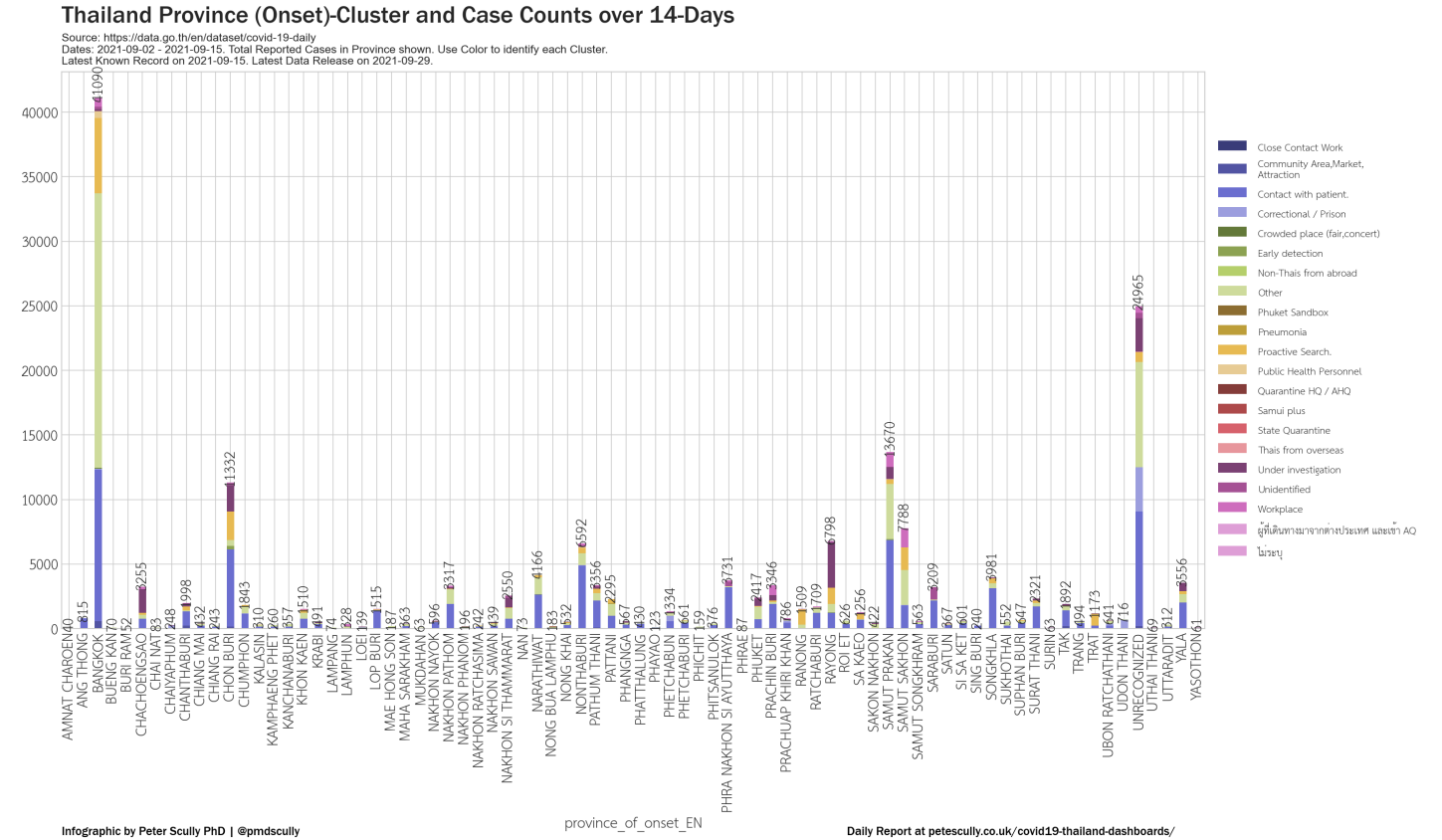
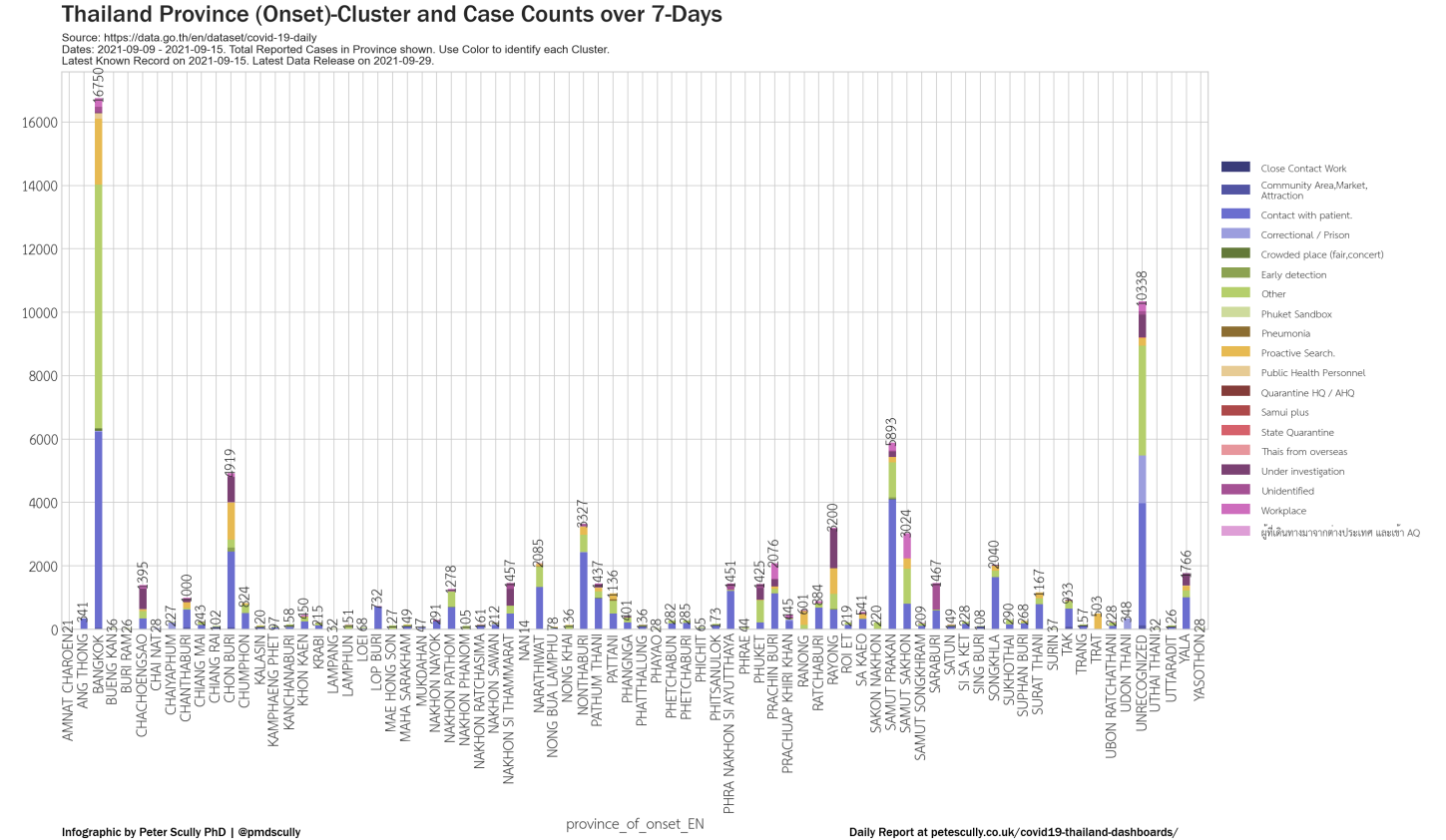
Source: <https://data.go.th/en/dataset/covid-19-daily>
 Dates: 2021-09-13 - 2021-09-15. Total Reported Cases in Province shown. Use Color to identify each Cluster.
 Latest Known Record on 2021-09-15. Latest Data Release on 2021-09-29.



Daily Report at petescully.co.uk/covid19-thailand-dashboards/

New Cases Announced by Risk Clusters by Province (Where infection was contracted): Via COVID-19-Daily Open Gov Data. (Over 7, 14-days)

- Plots Show Cases announced at province of `onset` over 7-days and 14-day.
- Source: <https://data.go.th/en/dataset/covid-19-daily>

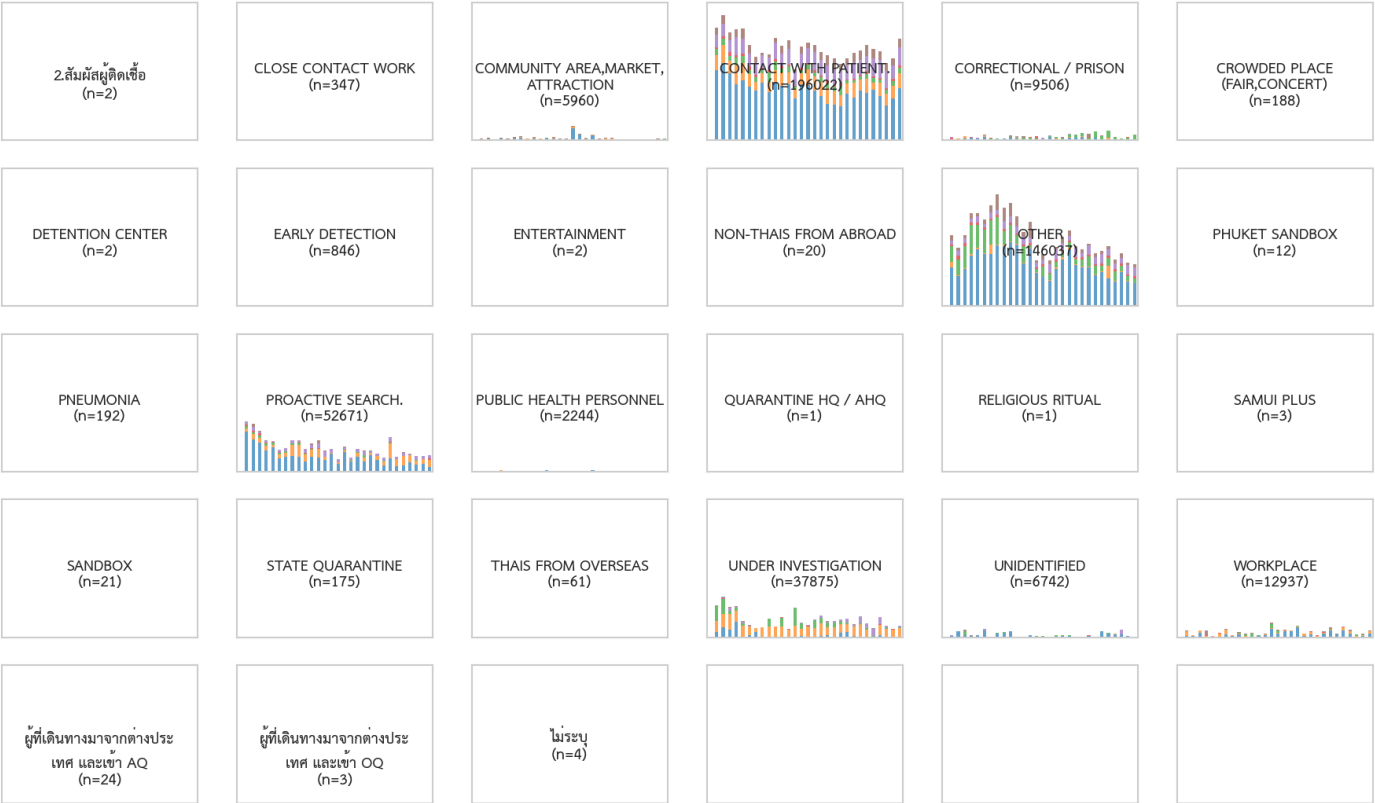
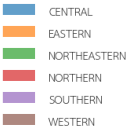


Cluster Progression by Region of Thailand over the past 30-days: Via COVID-19-Daily Open Gov Data.

- Plots show the Cluster (`risk` column) of newly announced cases, grouped by the provincial regions (`onset`) over the past 30 days.
- Dates are shown oldest to most recent (Left to Right). Number of reported cases (Bottom to Top). Colours indicate region of case.
- Source: <https://data.go.th/en/dataset/covid-19-daily>

Cluster Spread by Region (30 Days)

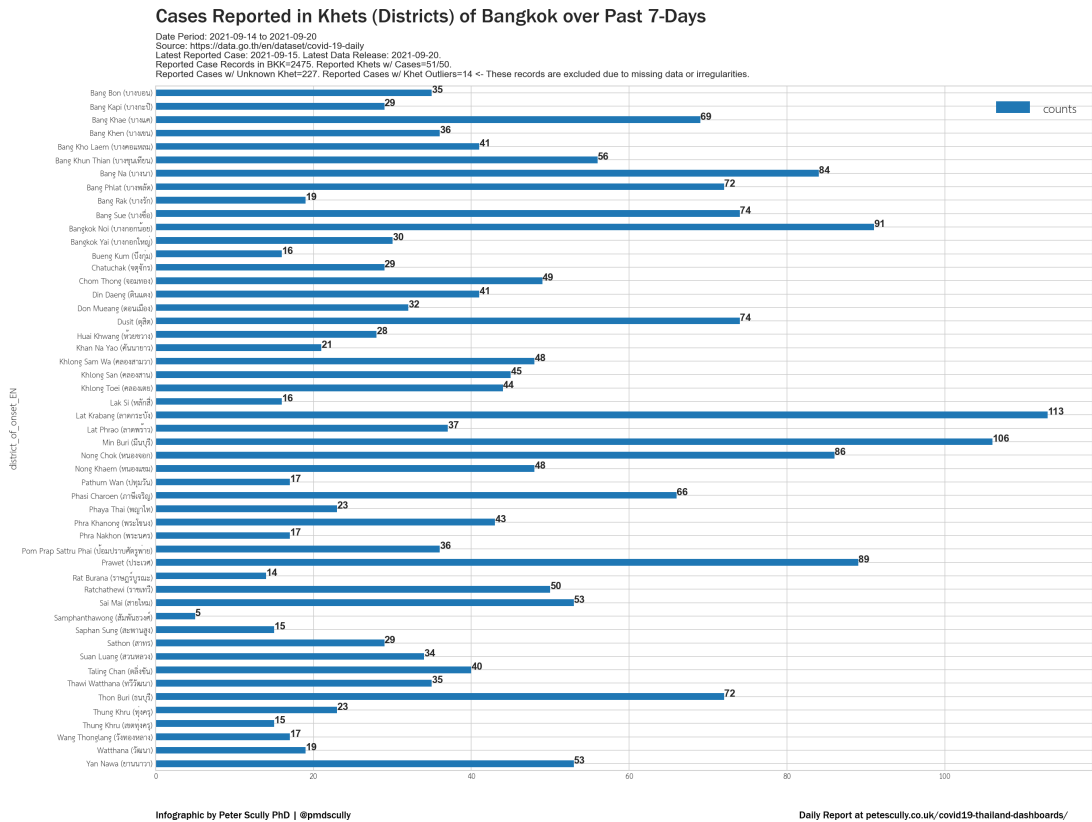
2021-08-17 - 2021-09-15 (Left-Right). Y-Scale: 0-10000. NB: 'Unspecified' are missing values.
Source: <https://data.go.th/en/dataset/covid-19-daily>
Latest Known Case on 2021-09-15. Latest Known Data Release on 2021-09-20.



Infographic by Peter Scully PhD | @pmdscully Daily Report at petescully.co.uk/covid19-thailand-dashboards/

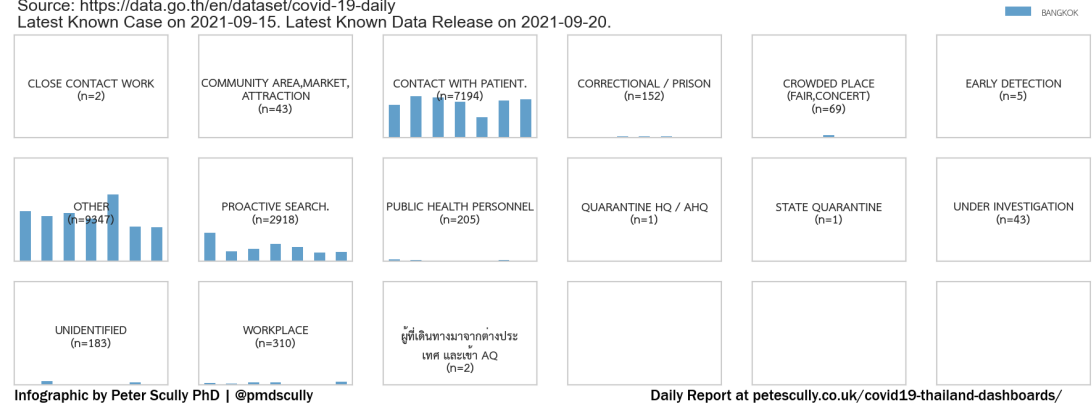
Cases Reported in Districts (Khets) of Bangkok over past 7-days: Via COVID-19-Daily Open Gov Data.

- Plot is included as an indicator for clarity over risk areas in Bangkok. The number of cases across Bangkok has risen more so than in other provinces recently. NB: The translations of Khets vary along with typos and spelling variations; so confirm with the original Thai Khet names. NB: There are only 50 Khets across Bangkok [wiki].
- Plots show the district ('district_onset' column) of newly announced cases over the past 7 days. NB: a large number of records have missing 'District' data.
- Source: <https://data.go.th/en/dataset/covid-19-daily>



Cluster Spread in Bangkok (7 Days)

2021-09-09 - 2021-09-15 (Left-Right). Y-Scale: 0-3000. NB: 'Unspecified' are missing values.
Source: <https://data.go.th/en/dataset/covid-19-daily>
Latest Known Case on 2021-09-15. Latest Known Data Release on 2021-09-20.



Vaccines Administered by Province: Via Thai MOPH.

- Plots show cumulative doses administered by province. $n1, n2, n3$ are the latest (to-date) administered doses for Doses 1, 2 and 3 respectively. Date of report releases are shown, which report yesterday's performance. First DDC.MOPH vaccination report was announced on Feb 27th 2021.
- SV%, AZ%, SP%, PZ% are shown as a percentage of the total reported quantity of vaccinations administered by province. **NB: Feb 27th and Aug 2nd 2021 data shown** (no recent data sources included, as of 30/08). MOPH DDC Allocations by Province are available to-date, however are not shown here.
- SV% is Sinovac. AZ% is Astra Zeneca. SP% is Sinopharm. PZ% is Pfizer.
- To verify the reported accuracy, match cumulative doses (which is our sum of each province's dose) to CCSA briefing report releases. Typically, infographic is 1-day delayed.
- Disclaimer 9/5 to 13/5 and 20/5 to 21/5: In these days, the reported number of Samut Sakhon Dose 2 (see the MOPH PDFs, if curious) has gone up then down; in the plot below, that has changed 17%-15%-17%-16%.
- Source of MOPH DDC Vaccination Data: <https://ddc.moph.go.th/dcd/pagecontent.php?page=641&dept=dcd> (and in June 2021: <https://ddc.moph.go.th/vaccine-covid19/diaryReport>)
- Source Population Thailand (Est-2019): <https://en.wikipedia.org/wiki/Thailand>
- Source Population per Province (2019): https://en.wikipedia.org/wiki/Provinces_of_Thailand NB: Wiki-Est-Pop differs from actual-Pop and MOPH's est-Pop, thus >100% shown in some provinces.
- Data Made Available via: <https://github.com/djay/covidthailand>

Vaccinations Administered via MOPH per Province

Dates 2021-02-28 - 2021-09-20 (Left-Right). Y-Scale: 0-Prov.Pop.(2019) SV%, AZ%, SP%, PZ% show reported administered doses. Cumulative Dose 1: 29,501,110 (44.3%), Dose 2: 15,899,158 (23.9%), Dose 3: 622,748 (0.9%). Doses 1,2,3 Administered as n1,n2,n3. Large % shows DoseN / Pop.(19). Source: <https://ddc.moph.go.th> > <https://github.com/djay/covidthailand>. Latest Known Record on 2021-09-20. Latest Known Data Release on 2021-09-21.

— Vaccinations Dose 1
— Vaccinations Dose 2
— Vaccinations Dose 3



Infographic by Peter Scully PhD | @pmdscully

Daily Report at petescully.co.uk/covid19-thailand-dashboards/

- 0 new trend(s) of 'new covid cluster thailand', in the past 120-days (1 samples).
- 2 new trend(s) of 'โควิด คลัสเตอร์', started on Mon-20-Sep-2021, and Fri-24-Sep-2021, in the past 120-days (19 samples).
- Source: Twitter API

Search Results in Thai and English from 2020-10-03 until 2021-08-19
Source: Twitter API
Latest update: 2021-08-19 T21:00.



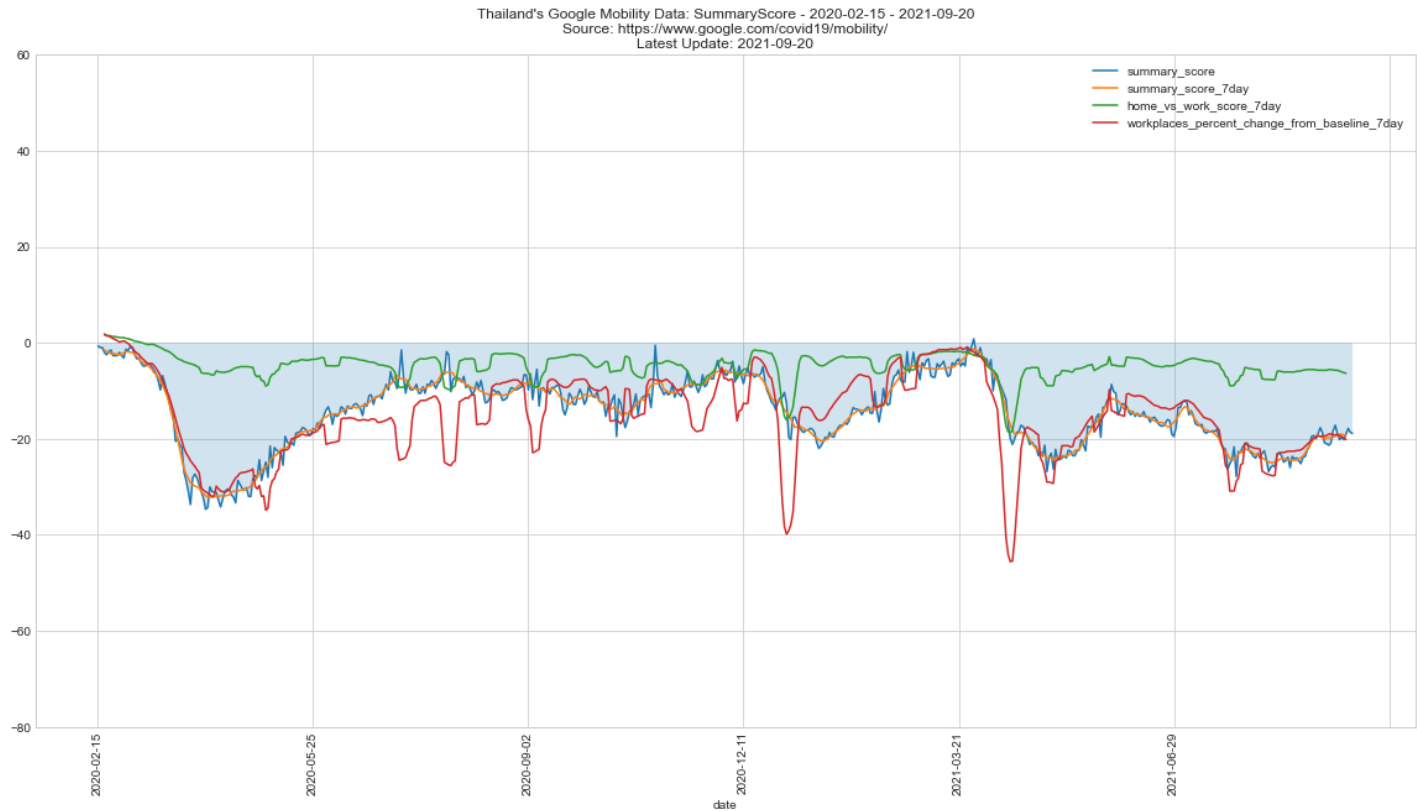
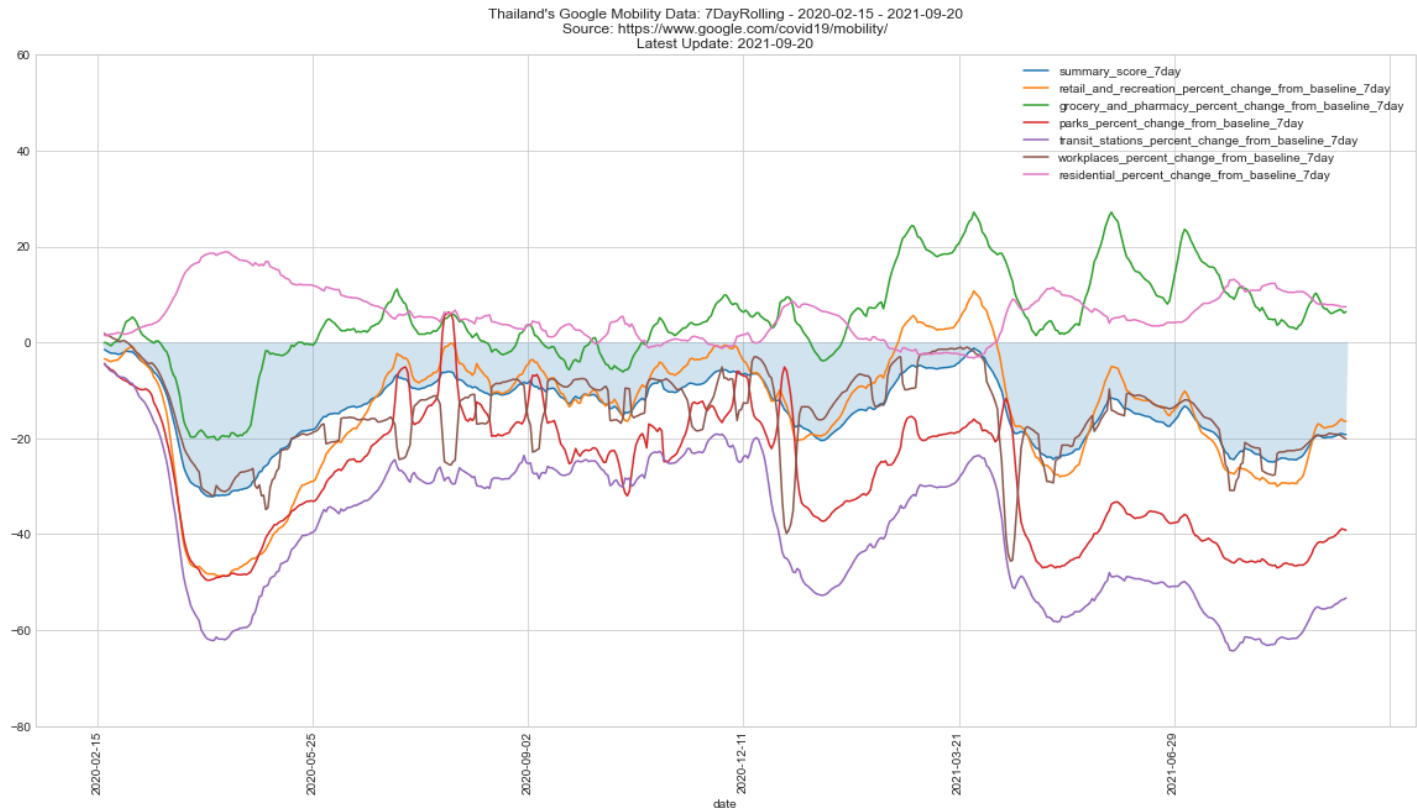
Daily Report at petescully.co.uk/covid19-thailand-dashboards/

- Public sentiment is neutral (0.09) and subjectivity is neutral (0.45) over the past 14-days (1 samples).
- Note: Polarity is measured between -1.0 (negative) and +1.0 (positive). Subjectivity is measured between 0.0 (objective) and +1.0 (subjective).
- Source: Twitter API



Google Mobility Data: Thailand

- The blue area is an indicator of generalised mobility behaviour. It is the daily-mean across the 6-types of mobility data collected.
- Data is compared to baseline values computed as the median in the 5-week period Jan 3 - Feb 6, 2020 by day of the week. Data is updated regularly, but not daily.
- Source: <https://www.google.com/covid19/mobility/>



Apple Mobility Trends: Thailand by Province

- The blue and orange lines are indicators of relative mobility, via driving and walking respectively. A rolling 7-day mean is shown, over the past 120-days (left to right) and with range of -300 to +300 (bottom to top).
- Data shows change in routing requests since 13 January 2020. The baseline has been adjusted from 100% to 0, as a +/- Index. 12 March 2021 data is not available. Not all province data is available.
- Source: <https://covid19.apple.com/mobility/>

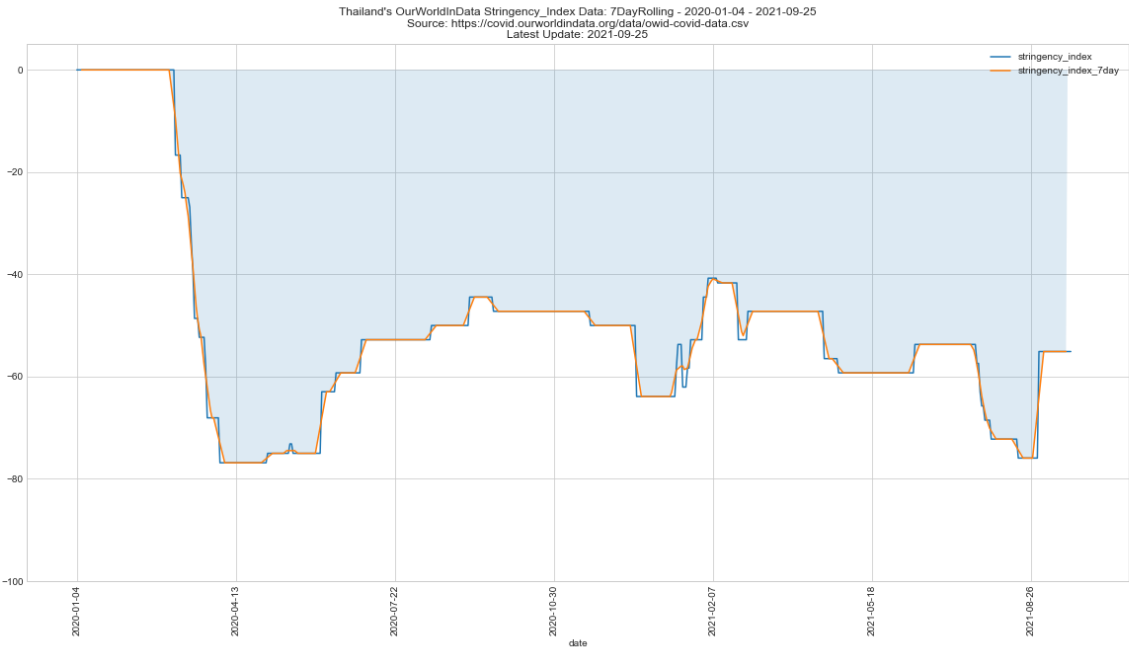
Apple's Mobility Data on Driving and Walking per Province (120-days) 2021-05-26 - 2021-09-23 (Left-Right). Y-Scale: -300-300.
Source: <https://covid19.apple.com/mobility> (Baseline: 2020/01/13 = 0%)
Latest Known Case on 2021-09-23. Latest Known Data Release on 2021-09-23.

Driving 7day
Walking 7day



Our World In Data (OWID): Stringency_Index - Thailand

- This measures the level of restrictions reported to OWID, which is a comparable measure used across the world. See OWID's explanation for details.
- Note: the Index has not reflected provincial-level restriction changes during April 1st-April 23rd'21.
- The Index has been adjusted by negation, i.e. 0-100 becomes 0 to -100. Therefore negative numbers indicate restrictions, whereas 0 indicates no restrictions.
- Source: <https://ourworldindata.org/coronavirus/country/thailand#government-stringency-index>



Daily Briefings Infographics: Via CCSA Daily Briefing - 12pm each day

- Infographics from Thailand's Centre for COVID-19 Situation Administration (CCSA) daily briefing, typically updated after 13:00 (otherwise yesterday's images shown)
- Source: <https://facebook.com/informationcovid19>



สถานการณ์ COVID-19 ทั่วโลก 219 ประเทศ 2 เขตบริหารพิเศษ 2 เรือสำราญ

Confirmed 233,548,694
+ 426,535Severe 91,541
- 600 (0.04%)Recovered 210,354,003
+ 529,298 (90.07%)Deaths 4,778,694
+ 7,924 (2.05%)

PLACES	CONFIRMED	NEW CASES	DEATHS	ACTIVE CASES	PLACES	CONFIRMED	NEW CASES	DEATHS	ACTIVE CASES
1 USA	44,054,825	105,633	711,222(1,836)	9,822,645	11 Spain	4,953,930	2,290	86,358(60)	122,061
2 India	33,715,049	21,901	447,781(375)	288,711	12 Italy	4,665,049	2,985	130,807(65)	98,872
3 Brazil	21,381,790	15,395	595,520(818)	403,027	13 Germany	4,218,482	7,411	94,121(86)	146,161
4 UK	7,736,235	34,526	136,375(167)	1,344,510	14 Indonesia	4,211,460	2,057	141,709(124)	38,652
5 Russia	7,464,708	21,559	205,531(852)	623,692	15 Mexico	3,645,599	3,007	276,376(230)	370,163
6 Turkey	7,095,580	28,892	63,611(239)	479,198	16 Poland	2,904,631	975	75,601(29)	166,915
7 France	7,002,393	6,765	116,615(60)	135,537	17 South Africa	2,898,888	1,367	87,417(201)	45,771
8 Iran	5,559,691	11,701	119,888(239)	451,694	18 Philippines	2,522,965	13,846	37,686(91)	132,139
9 Argentina	5,253,765	1,825	115,038(84)	23,643	19 Ukraine	2,401,956	6,552	55,863(143)	98,022
10 Colombia	4,954,376	1,686	126,219(41)	32,182	20 Malaysia	2,220,526	11,332	25,935(240)	174,492

28 Thailand 1,591,829(+10,414) cases 16,620(+122) Deaths

(ข้อมูล ณ วันที่ 29 กันยายน 2564 เวลา 10.00 น.)
ที่มา : worldometers

สถานการณ์ COVID-19 ประเทศในทวีปเอเชีย

ประเทศในเอเชียพบผู้ป่วยอย่างต่อเนื่อง ได้แก่

อินเดีย อินโดนีเซีย มาเลเซีย ฟิลิปปินส์ ปากีสถาน ญี่ปุ่น บังกลาเทศ ไทย

อัตราป่วย ต่อประชากร 1 ล้านคน



อัตราตาย ต่อประชากร 1 ล้านคน



(ข้อมูล ณ วันที่ 29 กันยายน 2564 เวลา 10.00 น.) ที่มา : worldometers

PLACES	CONFIRMED	NEW CASES	DEATHS	ACTIVE CASES
2 India	33,715,049	21,901	447,781(375)	288,711
14 Indonesia	4,211,460	2,057	141,709(124)	38,652
18 Philippines	2,522,965	13,846	37,686(91)	132,139
20 Malaysia	2,220,526	11,332	25,935(240)	174,492
24 Japan	1,696,061	1,147	17,511(29)	35,576
28 Thailand	1,591,829	10,414	16,620(122)	115,423
29 Bangladesh	1,553,873	1,310	27,470(31)	12,527
31 Pakistan	1,241,825	1,400	27,638(41)	49,968
44 Vietnam	770,640	4,589	18,936(178)	191,763
61 Myanmar	461,066	1,630	17,631(48)	28,059
76 S. Korea	308,725	2,289	2,474(8)	33,527
107 Cambodia	110,792	866	2,287(26)	6,815
111 China	96,106	31	4,636	949
112 Singapore	91,775	2,236	85(5)	15,469
142 Laos	22,941	500	16	17,357
176 Brunei	6,813	113	39(1)	2,192

ข้อมูล ณ วันที่ 29 กันยายน 2564 เวลา 00.00 น.



รายงานสถานการณ์ COVID-19 ในประเทศไทย

ระลอกใหม่ เมษายน ประเทศไทย ตั้งแต่วันที่ 1 เม.ย. - 29 ก.ย. 64

ผู้ป่วยรายใหม่วันนี้

+10,414 ราย

ติดเชื้อ
ในประเทศ
10,226 ราย

ติดเชื้อจาก
ต่างประเทศ
10 ราย

จากเรือนจำ/
กักต้งอิม
178 ราย

ผู้ป่วยรายใหม่
จากระบบเฝ้าระวังและระบบบริการฯ
ค้นหาผู้ติดเชื้อเชิงรุกในชุมชน
จากเรือนจำ / กักต้งอิม
ผู้ที่เดินทางมาจากต่างประเทศ

ผู้ป่วยยืนยันสะสม

1,562,966 ราย

ผู้ป่วยยืนยันสะสมตั้งแต่ปี 63

1,591,829 ราย

ประวัติเสีย

9,044 ราย

1,182 ราย

178 ราย

10 ราย

รวม 10,414 ราย

หายป่วยแล้ว

+11,580 ราย

หายป่วยสะสม 1,432,360 ราย

หายป่วยสะสมตั้งแต่ปี 63 1,459,786 ราย

เสียชีวิต

+122 คน

เสียชีวิตสะสม

16,526 คน 1.06 %

เสียชีวิตสะสมตั้งแต่ปี 63 16,620 คน 1.04 %

ผู้รับวัคซีน

ฉีดแล้ว 50,867,498 โดส

+249,459 ราย

สะสม 31,582,548 ราย

+422,848 ราย

สะสม 18,098,882 ราย

+54,498 ราย

สะสม 1,186,068 ราย

ที่มา : MophIC ข้อมูล 28 ก.พ.- 28 ก.ย. 2564

ผู้ป่วยรักษาอยู่

115,423

ราย

ใน sw.
35,628 ราย
sw.สนามและอื่นๆ
79,795 ราย

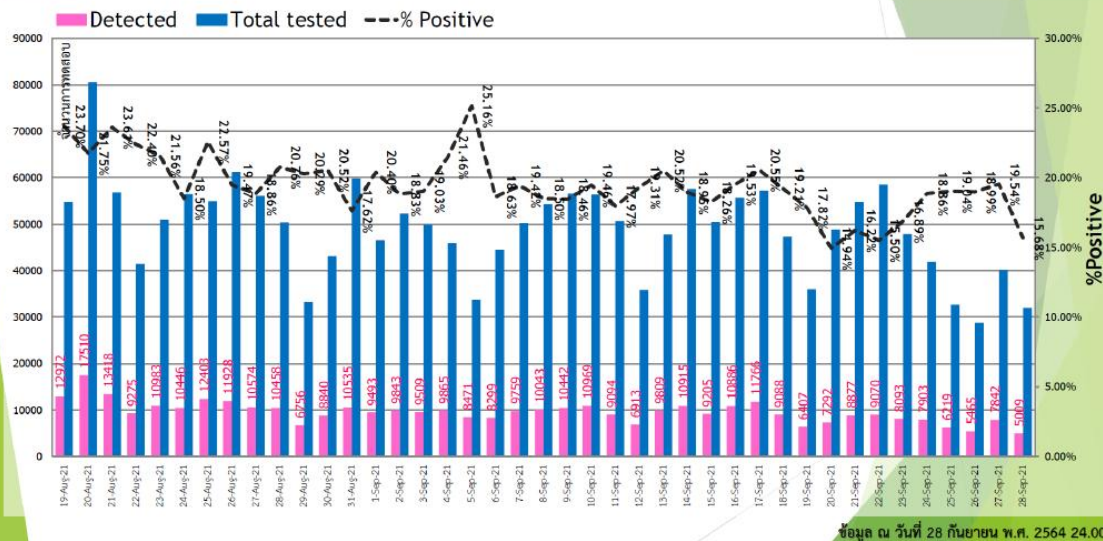
อาการหนัก 3,232 ราย
(ใส่เครื่องช่วยหายใจ 729 ราย)

โดย กรมควบคุมโรค กระทรวงสาธารณสุข

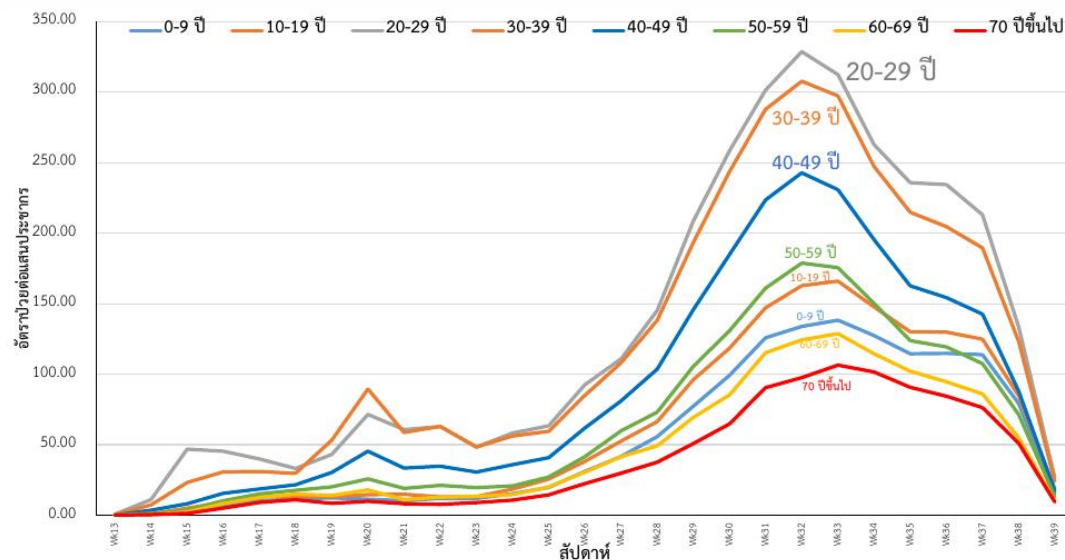


กราฟแสดงจำนวนของผล Detected/ตัวอย่างทั้งหมด ของ ทั้ง 13 เขต

ระหว่างวันที่ 19 ส.ค. 64 - วันที่ 28 ก.ย. 64



อัตราการป่วยของผู้ติดเชื้อ COVID-19 ระลอกเมษายน (1 เมษายน - 26 กันยายน 2564)





ผู้ป่วยโรคโควิด-19 เสียชีวิต ของประเทศไทย รายงานวันที่ 29 ก.ย. 64 (+122 ราย)

จังหวัด	รวม (ราย)	ข้อมูล
กรุงเทพมหานคร	38	<ul style="list-style-type: none"> ชาย (59) หญิง (63): ไทย(120) เมียนมา(2) คำมัญฐานของอายุ 68 ปี (26 - 92 ปี) คำมัญฐาน (ทราบติดเชื้อ-เสียชีวิต) 14 วัน (นานสุด 55 วัน)
สมุทรปราการ(8) นครปฐม(6) สมุทรสาคร(4) ปทุมธานี(3) นนทบุรี (2)	23	<div>  อายุ 60 ปีขึ้นไป 80 ราย (66%) </div> <div>  อายุน้อยกว่า 60 ปี : </div> <div>  มีโรคเรื้อรัง 30 ราย (25%) </div> <div> ไม่มีประวัติโรคเรื้อรัง 11 ราย (9%) </div> <div>  ตั้งครรภ์ 1 ราย (0.8%) จ.ชัยภูมิ ไม่มีประจำตัว ไม่ได้รับวัคซีน เดินทางมาจาก จ.ฉะเชิงเทรา </div> <div> ปัจจัยเสี่ยง-ประเด็นสำคัญ <ul style="list-style-type: none"> HT (66), DM (42), HPL(33), อ้วน(18), โรคไต(15), ดิตเตียง(5) เสียชีวิตนอกภพ. 0 ราย จากภพ.และปริมณฑล (1), จากพื้นที่เสี่ยงอื่น (1) ติดเชื้อในพื้นที่ (120) : คนรู้จัก (49), ครอบครัว (8), อาศัย (58), อาชีพเสี่ยง (5) </div>
ปัตตานี(5) ชุมพร(3) นครศรีธรรมราช(2) นราธิวาส(2) พัทลุง(2) ตรัง(1) สงขลา(1)	16	
ราชบุรี(6) ปราจีนบุรี(3) ชลบุรี(3) ออยุธยา(2) สมุทรสงคราม(2) สุพรรณบุรี(2) จันทบุรี(2) ระยอง(2) ลพบุรี(1) ตราด(1) สระบุรี(1)	25	
นครราชสีมา(3) ชัยภูมิ(1) มหาสารคาม(1) เลย(1) บุรีรัมย์(1)	7	
ตาก(4) เชียงราย(3) เพชรบูรณ์(3) กำแพงเพชร(2) พิจิตร(1)	13	

รวม 91%


ผู้ติดเชื้อ COVID-19 ระลอกใหม่เมษายน 2564 ประเทศไทย วันที่ 1 เม.ย. - 29 ก.ย.64 เวลา 00:00 น.

ผู้ป่วย-ติดเชื้อรายใหม่วันนี้		ผู้ป่วย-ติดเชื้อสะสม		เสียชีวิต
ประเทศไทย	+10,414 ราย	1,562,966 ราย	+122 คน	
	(ใน-ต่างประเทศ)	(ใน-ต่างประเทศ)	เสียชีวิตสะสม	16,526 คน
	+10 ราย	2,807 ราย		
กรุงเทพมหานคร และปริมณฑล				
	ในประเทศ (ไม่รวมเรือนจำ) +2,572 ราย	ในประเทศ (ไม่รวมเรือนจำ) 681,684 ราย	ในประเทศ (ไม่รวมเรือนจำ) +61 คน	
4 จังหวัดภาคใต้				
	ในประเทศ (ไม่รวมเรือนจำ) +1,654 ราย	ในประเทศ (ไม่รวมเรือนจำ) 95,963 ราย	ในประเทศ (ไม่รวมเรือนจำ) +8 คน	
จังหวัดอื่น (67 จังหวัด)				
	ในประเทศ (ไม่รวมเรือนจำ) +6,000 ราย	ในประเทศ (ไม่รวมเรือนจำ) 713,403 ราย	ในประเทศ (ไม่รวมเรือนจำ) +53 คน	
เรือนจำและกักตัว				
	เรือนจำและกักตัว +178 ราย	เรือนจำและกักตัว 69,109 ราย	เรือนจำและกักตัว +0 คน	

แหล่งข้อมูลและจัดทำโดย กรมควบคุมโรค กระทรวงสาธารณสุข



ผู้เดินทางมาจากต่างประเทศ รวม 10 ราย

ผู้เดินทางมาจากต่างประเทศ คัดกรอง ณ ท่าอากาศยาน และเข้าพักรักษา/สถานกักกันทุกประเภท (10 ราย)

ประเทศต้นทาง	เดินทางมาถึงไทย / ผู้ติดเชื้อเที่ยวบินเดียวกัน	ลักษณะผู้ติดเชื้อ	การตรวจหาเชื้อ	เข้าพักรักษา / รพ.
ฝรั่งเศส (1 ราย)	24 ก.ย. 64	เพศหญิง อายุ 59 ปี สัญชาติ ฝรั่งเศส	26 ก.ย. 64 (Day 2) ผลพบเชื้อ มีอาการ	Sandbox กู้ภัย / รพ.เอกชน กู้ภัย (2)
รัสเซีย (1 ราย)	25 ก.ย. 64	เพศหญิง อายุ 40 ปี สัญชาติ รัสเซีย	26 ก.ย. 64 (Day 1) ผลพบเชื้อ ไม่มีอาการ	
ญี่ปุ่น (1 ราย)	19 ก.ย. 64	เพศชาย อายุ 36 ปี สัญชาติ ไทย	20 ก.ย. 64 (Day 1) ผลพบเชื้อ ไม่มีอาการ	AQ กทม. / รพ.เอกชน กทม.
เดนมาร์ก (1 ราย)	21 ก.ย. 64	เพศหญิง อายุ 37 ปี สัญชาติ ไทย	26 ก.ย. 64 (Day 5) ผลพบเชื้อ ไม่มีอาการ	ALQ ชลบุรี / รพ.บางละมุง ชลบุรี
สหรัฐอเมริกา (1 ราย)	22 ก.ย. 64	เพศหญิง อายุ 23 ปี สัญชาติ ไทย	23 ก.ย. 64 (Day 1) ผลพบเชื้อ มีอาการ	AQ กทม. / รพ.เอกชน กทม.
สวีเดน (1 ราย)	28 ก.ย. 64	เพศชาย อายุ 28 ปี สัญชาติ ไทย อาชีพ รับจ้างทั่วไป	28 ก.ย. 64 (Day 0) ผลพบเชื้อ มีอาการ	AQ ชลบุรี / รพ.เอกชน ชลบุรี

แหล่งข้อมูลและจัดทำโดย : กรมควบคุมโรค กระทรวงสาธารณสุข

ผู้เดินทางมาจากต่างประเทศ รวม 10 ราย (ต่อ)				
ผู้เดินทางมาจากต่างประเทศ คัดกรอง ณ ด่านฯ และเข้ารพ./สถานกักกันทุกประเภท (10 ราย) ต่อ				
ประเทศต้นทาง	เดินทางมาถึงไทย / ผู้ติดเชื้อเที่ยวบินเดียวกัน	ลักษณะผู้ติดเชื้อ	การตรวจหาเชื้อ	เข้าพัก / รพ.
เมียนมา (1 ราย)	15 ก.ย. 64 / ช่องทางธรรมชาติ	เพศชาย อายุ 69 ปี สั ญชาติ ไทย	27 ก.ย. 64 (Day 12) ผลพบเชื้อ ไม่มีอาการ	OQ เชียงราย / รพ.แม่จัน เชียงราย
กัมพูชา (3 ราย)	27 ก.ย. 64 / ช่องทางธรรมชาติ	เพศชาย 3 ราย อายุระหว่าง 30 - 32 ปี สัญชาติ ไทย (3) อาชีพ ไม่ระบุ (3)	27 ก.ย. 64 (Day 0) ผลพบเชื้อ ไม่มีอาการ (3)	LQ จันทบุรี / รพ.พระปกเกล้า จันทบุรี (3)

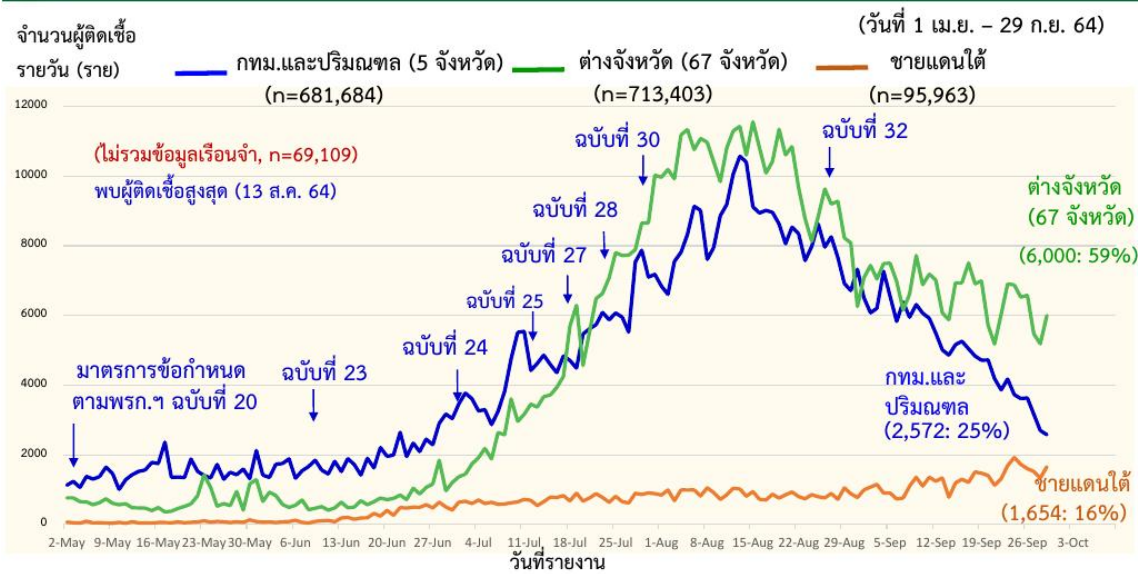
แหล่งข้อมูลและจัดทำโดย : กรมควบคุมโรค กระทรวงสาธารณสุข



จำนวนผู้ติดเชื้อโควิดในประเทศไทยรายใหม่ และสะสม วันที่ 1 เม.ย. 64 – 29 ก.ย. 64

ที่	จังหวัด	1 เม.ย. – 22 ก.ย.	23-ก.ย.	24-ก.ย.	25-ก.ย.	26-ก.ย.	27-ก.ย.	28-ก.ย.	29-ก.ย.	ค่าเฉลี่ย 7 วัน	แนวโน้ม	รวม
รวมทั้งประเทศ (ยกเว้นผู้เดินทางเข้าราชอาณาจักร)		1,479,776	13,241	12,686	11,956	12,341	10,276	9,479	10,404	11,483		1,560,159
ในเรือนจำและทัณฑัง		67,263	478	170	92	532	127	269	178	264		69,109
จังหวัดอื่น 48 จังหวัด		300,661	3,239	2,910	3,006	3,057	2,643	2,609	2,776	2,891		320,901
พื้นที่ควบคุมสูงสุด และเข้มงวด 19 จังหวัด		369,171	3,663	3,966	3,520	3,522	2,827	2,574	3,224	3,328		392,467
ภาคใต้ 4 จังหวัด		84,564	1,687	1,919	1,726	1,601	1,516	1,331	1,654	1,633		95,998
รวม กทม. ปริมณฑล		658,117	4,174	3,721	3,612	3,629	3,163	2,696	2,572	3,367		681,684
1	กรุงเทพมหานคร	351,278	2,456	2,239	2,123	1,976	1,785	1,557	1,579	1,959		364,993
2	นนทบุรี	51,507	140	217	191	246	272	135	172	196		52,880
3	ปทุมธานี	35,072	110	176	129	155	122	80	81	122		35,925
4	สมุทรปราการ	103,481	991	758	738	713	607	722	587	731		108,597
5	สมุทรสาคร	86,345	350	261	317	412	291	137	99	267		88,212
6	นครปฐม	30,434	127	70	114	127	86	65	54	92		31,077

จำนวนผู้ป่วย-ผู้ติดเชื้อในชุมชนรายวัน กทม.และปริมณฑล ต่างจังหวัด และภาพรวมประเทศ ระลอกเมษายน 2564											
หมายเหตุ * ปริมาณข้อมูลจำนวนผู้ติดเชื้อ เฉพาะกลุ่มผู้ติดเชื้อภายในประเทศ ไม่รวมกลุ่มขนส่งสินค้า ปีนั่นผลการติดเชื้อจากการสอบสวนโรคในระยะเวลานาน ในช่วงสถานการณ์ระบาดใหม่											



จำนวนผู้ติดเชื้อโควิดในประเทศไทยรายใหม่ และสะสม วันที่ 1 เม.ย. 64 – 29 ก.ย. 64 เวลา 01:00 น.										
ที่	จังหวัด	1 เม.ย. – 22 ก.ย.	23-ก.ย.	24-ก.ย.	25-ก.ย.	26-ก.ย.	27-ก.ย.	28-ก.ย.	29-ก.ย.	รวม(ราย)
	รวม	1,479,776	13,241	12,686	11,956	12,341	10,276	9,479	10,404	1,560,159
1	กรุงเทพมหานคร	351,278	2,456	2,239	2,123	1,976	1,785	1,557	1,579	364,993
2	สมุทรปราการ	103,481	991	758	738	713	607	722	587	108,597
3	สมุทรสาคร	86,345	350	261	317	412	291	137	99	88,212
4	ชลบุรี	81,400	743	897	744	651	587	712	772	86,506
5	เชียงใหม่	67,263	478	170	92	532	127	269	178	69,109
6	นนทบุรี	51,507	140	217	191	246	272	135	172	52,880
7	ปทุมธานี	35,072	110	176	129	155	122	80	81	35,925
8	นครปฐม	30,434	127	70	114	127	86	65	54	31,077
9	ระยอง	27,729	549	556	454	517	355	259	545	30,964
10	ราชบุรี	27,402	323	365	359	297	274	229	281	29,530
11	สงขลา	26,320	388	555	401	409	466	281	517	29,337
12	ฉะเชิงเทรา	28,186	177	162	150	130	79	120	140	29,144
13	พระนครศรีอยุธยา	25,215	158	157	203	161	93	104	93	26,184
14	สระบุรี	23,921	256	207	241	219	165	82	155	25,246
15	นครราชสีมา	23,272	221	270	141	222	224	275	190	24,815

หมายเหตุ * ปริมาณผู้ติดเชื้อโควิดในประเทศไทย ไตรมาสละหนึ่งครั้ง ขึ้นอยู่กับผลการติดตามการสอบสวนโรคในระบอบงาน ในช่วงการระบาดระลอกใหม่ และไม่มีผู้ป่วยในสถานศึกษา

จำนวนผู้ติดเชื้อโควิดในประเทศไทยรายใหม่ และสะสม วันที่ 1 เม.ย. 64 – 29 ก.ย. 64 เวลา 01:00 น.										
ที่	จังหวัด	1 เม.ย. – 22 ก.ย.	23-ก.ย.	24-ก.ย.	25-ก.ย.	26-ก.ย.	27-ก.ย.	28-ก.ย.	29-ก.ย.	รวม(ราย)
16	นราธิวาส	20,456	403	439	423	370	300	346	485	23,222
17	ยะลา	18,481	663	675	632	558	445	291	452	22,197
18	ปัตตานี	19,307	233	250	270	264	305	413	200	21,242
19	เพชรบุรี	17,398	177	140	155	125	123	125	125	18,368
20	กาญจนบุรี	15,602	113	204	140	177	185	97	80	16,598
21	อุบลราชธานี	15,367	73	91	89	58	99	42	138	15,957
22	บุรีรัมย์	15,200	75	67	68	65	51	47	48	15,621
23	ปราจีนบุรี	14,012	232	232	243	249	198	191	257	15,614
24	นครศรีธรรมราช	12,680	417	243	294	477	250	389	205	14,955
25	สุรินทร์	14,673	49	47	57	20	31	20	22	14,919
26	ตาก	13,651	148	294	229	131	172	93	151	14,869
27	ศรีสะเกษ	14,551	49	75	29	25	11	33	21	14,794
28	ลพบุรี	13,391	125	129	132	132	131	51	72	14,163
29	อุดรธานี	11,765	132	130	128	182	214	180	120	12,851
30	ขอนแก่น	11,280	160	165	156	145	203	129	130	12,368

หมายเหตุ * ปริมาณผู้ติดเชื้อโควิดในประเทศไทย ไตรมาสละหนึ่งครั้ง ขึ้นอยู่กับผลการติดตามการสอบสวนโรคในระบอบงาน ในช่วงการระบาดระลอกใหม่ และไม่มีผู้ป่วยในสถานศึกษา

จำนวนผู้ติดเชื้อโควิดในประเทศไทยรายใหม่ และสะสม วันที่ 1 เม.ย. 64 – 29 ก.ย. 64 เวลา 01:00 น.										
ที่	จังหวัด	1 เม.ย. – 22 ก.ย.	23-ก.ย.	24-ก.ย.	25-ก.ย.	26-ก.ย.	27-ก.ย.	28-ก.ย.	29-ก.ย.	รวม(ราย)
31	สุราษฎร์ธานี	10,418	214	188	258	227	205	201	220	11,931
32	ร้อยเอ็ด	11,700	21	17	23	30	33	13	17	11,854
33	สระแก้ว	10,722	151	134	95	109	87	56	109	11,463
34	สุพรรณบุรี	10,798	65	74	91	62	57	56	70	11,273
35	จันทบุรี	9,075	280	183	252	234	185	170	225	10,604
36	ภูเก็ต	9,122	237	228	221	215	190	179	187	10,579
37	นครสวรรค์	9,669	117	121	78	100	62	78	104	10,329
38	ประจวบคีรีขันธ์	9,679	151	54	36	158	48	45	72	10,243
39	อ่างทอง	9,527	34	57	34	135	20	10	36	9,853
40	มหาสารคาม	9,306	39	34	36	28	28	58	34	9,563
41	สมุทรสงคราม	8,704	52	58	72	64	53	57	30	9,090
42	นครนายก	8,705	62	42	61	25	30	15	88	9,028
43	ชัยภูมิ	8,704	30	30	29	41	29	18	23	8,904
44	ชุมพร	7,386	170	201	155	221	172	156	194	8,655
45	ระนอง	8,196	82	85	74	47	39	46	28	8,597
46	เชียงใหม่	7,904	123	59	84	70	62	90	58	8,450

หมายเหตุ * ปริมาณผู้ติดเชื้อโควิดในประเทศไทย ไตรมาสละหนึ่งครั้ง ขึ้นอยู่กับผลการติดตามการสอบสวนโรคในระบอบงาน ในช่วงการระบาดระลอกใหม่ และไม่มีผู้ป่วยในสถานศึกษา

จำนวนผู้ติดเชื้อโควิดในประเทศไทยรายใหม่ และสะสม วันที่ 1 เม.ย. 64 – 29 ก.ย. 64 เวลา 01:00 น.										
ที่	จังหวัด	1 เม.ย. – 22 ก.ย.	23-ก.ย.	24-ก.ย.	25-ก.ย.	26-ก.ย.	27-ก.ย.	28-ก.ย.	29-ก.ย.	รวม(ราย)
47	เพชรบูรณ์	8,083	64	54	22	43	17	30	47	8,360
48	กาฬสินธุ์	7,505	18	21	18	15	15	17	26	7,635
49	สกลนคร	6,986	24	11	13	12	16	8	35	7,105
50	กำแพงเพชร	6,810	25	24	20	28	17	8	19	6,951
51	ดรง	5,117	44	80	97	52	92	56	80	5,618
52	สุโขทัย	5,150	27	21	30	17	6	15	36	5,302
53	บิธร	4,957	14	1	5	2	5	24	4	5,012
54	นครพนม	4,740	6	3	8	6	6	3	4	4,776
55	ตราด	4,122	133	132	105	104	31	77	68	4,772
56	พิษณุโลก	4,429	57	57	56	34	16	43	38	4,730
57	พัทลุง	3,791	27	89	74	101	65	58	54	4,259
58	พิจิตร	4,026	32	13	26	29	14	15	9	4,164
59	กระบี่	3,181	119	99	177	136	155	132	161	4,160
60	อุดรดิตร	3,740	25	29	18	13	15	20	13	3,873
61	หนองบัวลำภู	3,698	3	9	13	11	1	1	7	3,743
62	เชียงใหม่	3,345	36	20	32	20	29	17	28	3,527

หมายเหตุ * ปริมาณผู้ติดเชื้อโควิด-19 รายวันแสดงถึงจำนวนผู้ติดเชื้อรายวันที่เกิดขึ้นจากผู้ป่วยที่เข้ารับการรักษาในโรงพยาบาล และไม่นับผู้ติดเชื้อในสถานศึกษา

จำนวนผู้ติดเชื้อโควิดในประเทศไทยรายใหม่ และสะสม วันที่ 1 เม.ย. 64 – 29 ก.ย. 64 เวลา 01:00 น.										
ที่	จังหวัด	1 เม.ย. – 22 ก.ย.	23-ก.ย.	24-ก.ย.	25-ก.ย.	26-ก.ย.	27-ก.ย.	28-ก.ย.	29-ก.ย.	รวม(ราย)
63	หนองคาย	3,075	26	7	27	10	8	1	5	3,159
64	เลย	2,863	18	5	24	6	22	1	42	2,981
65	อุทัยธานี	2,802	8	18	16	7	5	10	23	2,889
66	อำนาจเจริญ	2,717	5	6	8	9	12	12	4	2,773
67	สิงห์บุรี	2,496	13	14	13	24	16	23	20	2,619
68	พังงา	2,090	44	39	52	66	67	30	88	2,476
69	น่าน	2,343	7	5	1	-	4	-	1	2,361
70	ชัยนาท	2,202	11	9	10	2	7	2	21	2,264
71	ลำปาง	2,153	4	0	5	14	9	22	11	2,218
72	ลำพูน	1,855	67	58	10	11	11	42	40	2,094
73	มุกดาหาร	2,005	5	3	5	0	2	11	8	2,039
74	สตูล	1,658	18	37	9	37	43	43	38	1,883
75	บึงกาฬ	1,760	5	4	2	-	3	5	4	1,783
76	พะเยา	1,709	-	-	2	1	-	-	-	1,712
77	แพร่	1,528	2	4	11	1	7	12	14	1,579
78	แม่ฮ่องสอน	586	10	8	6	19	9	19	12	669

หมายเหตุ * ปริมาณผู้ติดเชื้อโควิด-19 รายวันแสดงถึงจำนวนผู้ติดเชื้อรายวันที่เกิดขึ้นจากผู้ป่วยที่เข้ารับการรักษาในโรงพยาบาล และไม่นับผู้ติดเชื้อในสถานศึกษา

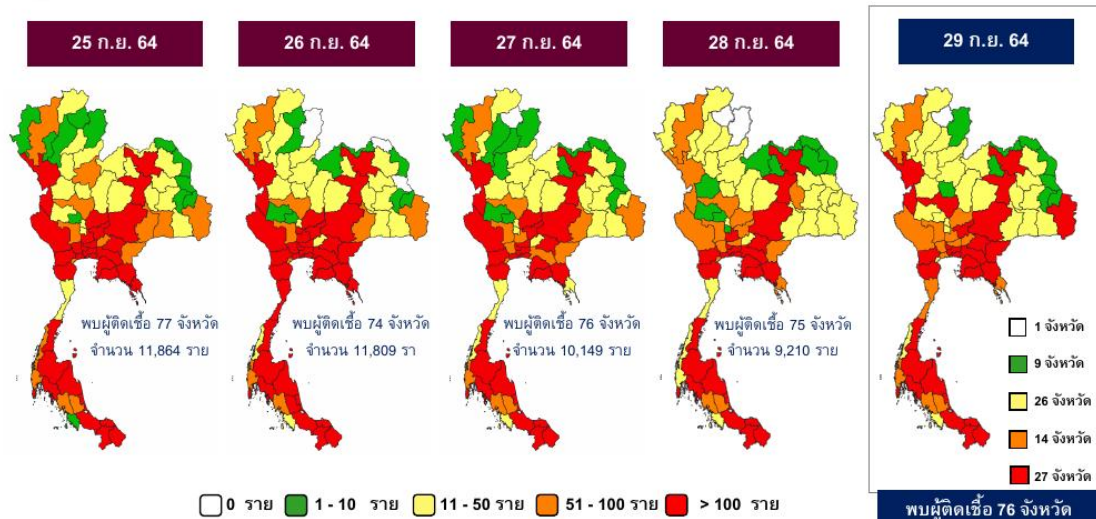
จำนวนผู้ติดเชื้อโควิดในประเทศไทยรายใหม่ วันที่ 29 ก.ย.64 จำนวน 10 อันดับแรก										
---	--	--	--	--	--	--	--	--	--	--

อันดับที่	จังหวัด	รายวัน 29 ก.ย.	รวมตั้งแต่ วันที่ 1 เม.ย. – 29 ก.ย.	
1	กรุงเทพมหานคร	1,579	364,993	=
2	ชลบุรี	772	86,506	↑
3	สมุทรปราการ	587	108,597	↓
4	ระยอง	545	30,964	↑
5	สงขลา	517	29,337	↑
6	นราธิวาส	485	23,222	=
7	ยะลา	452	22,197	=
8	ราชบุรี	281	29,530	↑
9	ปราจีนบุรี	257	15,614	↑
10	จันทบุรี	225	10,604	↑

แหล่งข้อมูลและจัดทำโดย : กรมควบคุมโรค กระทรวงสาธารณสุข



แผนที่แสดงจังหวัดการพบผู้ติดเชื้อรายวัน



หมายเหตุ: ไม่ับผู้ป่วยที่พบในสถานกักกัน เรือนจำและที่ตม

แหล่งข้อมูลและจัดทำโดย: กรมควบคุมโรค กระทรวงสาธารณสุข ข้อมูล ณ วันที่ 29 ก.ย. 2564 เวลา 01.00 น.

วัคซีนโควิด 19 ของประเทศไทย



สรุปผลการฉีดวัคซีนโควิด 19 ในประเทศไทย

ผลการให้บริการวัคซีน วันที่ 28 กันยายน 2564 เวลา 18.00 น.

จำนวนผู้ได้รับวัคซีน		เพิ่มขึ้นวันนี้	ตั้งแต่วันที่ 7 มิ.ย. 2564	ตั้งแต่วันที่ 28 ก.พ. 2564
		เพิ่มขึ้น + 726,805 โดส	สะสม 46,766,977 โดส	สะสม 50,867,498 โดส
จำแนก รายเข็ม	เข็มที่ 1	รายใหม่ + 249,459 ราย	สะสม 28,812,301 ราย	สะสม 31,582,548 ราย คิดเป็น 43.8% ของปกก.
	เข็มที่ 2	รายใหม่ + 422,848 ราย	สะสม 16,768,608 ราย	สะสม 18,098,882 ราย คิดเป็น 25.1% ของปกก.
	เข็มที่ 3	รายใหม่ + 54,498 ราย	สะสม 1,186,068 ราย	สะสม 1,186,068 ราย



ที่มา : ฐานข้อมูลกระทรวงสาธารณสุข (MOPH Immunization Center)

ข้อมูล ณ วันที่ 28 กันยายน 2564 เวลา 18.00 น.

 ความครอบคลุมของการได้รับวัคซีน จำแนกตามจังหวัด และการได้รับวัคซีนตามเป้าหมาย วันที่ 29 กันยายน 2564 (ผลการดำเนินงาน ถึง 28 กันยายน 2564)				
กลุ่มจังหวัด	ความครอบคลุมประชากร ทั้งหมด 40 - 49 %	ความครอบคลุมประชากร ทั้งหมด ≥ 50 %	ความครอบคลุมกลุ่มผู้สูงอายุ 50 - 69 %	ความครอบคลุมกลุ่ม ผู้สูงอายุ ≥ 70 %
กทม. และ ปริมณฑล	นนทบุรี นครปฐม	กทม. ปทุมธานี สมุทรสาคร สมุทรปราการ	สมุทรสาคร สมุทรปราการ นนทบุรี	กรุงเทพฯ ปทุมธานี
ภาคใต้ 4 จังหวัด	ยะลา สงขลา		ยะลา สงขลา	
จังหวัดพื้นที่ควบคุมสูงสุด และเข้มงวด 19 จังหวัด	ประจวบคีรีขันธ์ เพชรบุรี ระยอง สิงห์บุรี	อยุธยา ฉะเชิงเทรา ชลบุรี นครนายก	นครนายก อยุธยา สิงห์บุรี ประจวบคีรีขันธ์ ชลบุรี ปราจีนบุรี ระยอง เพชรบูรณ์ เพชรบุรี นครราชสีมา	ฉะเชิงเทรา
จังหวัดอื่น (48 จังหวัด)	บุรีรัมย์	พังงา ภูเก็ต ระนอง	เชียงราย น่าน เพชรบูรณ์ สุโขทัย อุดรธานี พิจิตร จันทบุรี ตราด กาฬสินธุ์ มหาสารคาม ร้อยเอ็ด บุรีรัมย์ ยโสธร อำนาจเจริญ กระบี่ ชุมพร นครศรีธรรมราช สุราษฎร์ธานี ตรัง พัทลุง สตูล เชียงใหม่ จันทบุรี อุดรธานี ศรีสะเกษ อุบลราชธานี	พังงา ภูเก็ต ระนอง

ข้อกำหนด ออกตามความในมาตรา ๙

แห่งพระราชกำหนดการบริหารราชการในสถานการณ์ฉุกเฉิน พ.ศ. ๒๕๔๘

(ฉบับที่ ๓๔)

ข้อกำหนด ออกตามความในมาตรา ๙

แห่งพระราชกำหนดการบริหารราชการในสถานการณ์ฉุกเฉิน พ.ศ. ๒๕๔๘ (ฉบับที่ ๓๔)

ข้อ ๑ ให้การกำหนดระดับของพื้นที่สถานการณ์เพื่อการบังคับใช้มาตรการควบคุมแบบบูรณาการจำแนกเป็นพื้นที่ควบคุมสูงสุดและเข้มงวด พื้นที่ควบคุมสูงสุด และพื้นที่ควบคุมตามบัญชีรายชื่อจังหวัดแนบท้ายคำสั่งศูนย์บริหารสถานการณ์การแพร่ระบาดของโรคติดเชื้อไวรัสโคโรนา 2019 (โควิด-19) ที่ ๑๑/๒๕๖๔ ลงวันที่ ๑ สิงหาคม พ.ศ. ๒๕๖๔ ยังคงบังคับใช้ต่อไป*

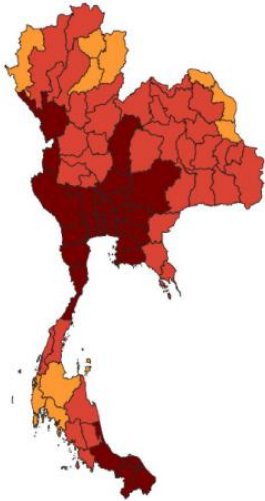
ข้อ ๒ ห้ามบุคคลใดในเขตพื้นที่ควบคุมสูงสุดและเข้มงวดออกนอกเคสสถานระหว่างเวลา ๒๒.๐๐ นาฬิกา ถึง ๐๔.๐๐ นาฬิกาของวันรุ่งขึ้น ต่อเนื่องไปจนถึงวันที่ ๑๕ ตุลาคม พ.ศ. ๒๕๖๔ โดยให้การกำหนดเงื่อนไขการปฏิบัติหน้าที่ของพนักงานเจ้าหน้าที่และกรณีของบุคคลที่ได้รับยกเว้นที่ได้ประกาศหรือได้อนุญาตไว้ก่อนหน้านี้ยังคงใช้บังคับต่อไป

สคบ.
๒๕๖๔-๑๗

รวมไทย สร้างชาติ

ระดับของพื้นที่สถานการณ์ย่อยในพื้นที่ที่ราชอาณาจักร ของโรคติดเชื้อไวรัสโคโรนา 2019 (3 ส.ค. 64)

ยังคงระดับเดิม

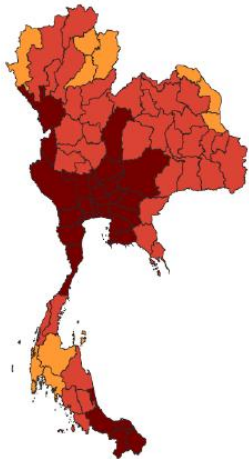


พื้นที่ควบคุมสูงสุดและเข้มงวด 29 จังหวัด	กรุงเทพมหานคร จังหวัดกาญจนบุรี จังหวัดชลบุรี จังหวัดฉะเชิงเทรา จังหวัดตาก จังหวัดนครปฐม จังหวัดนครนายก จังหวัดนครราชสีมา จังหวัดนครราชสีมา จังหวัดนนทบุรี จังหวัดปทุมธานี จังหวัดประจวบคีรีขันธ์ จังหวัดปราจีนบุรี จังหวัดปัตตานี จังหวัดพระนครศรีอยุธยา จังหวัดเพชรบุรี จังหวัดเพชรบูรณ์ จังหวัดยะลา จังหวัดระยอง จังหวัดราชบุรี จังหวัดลพบุรี จังหวัดสงขลา จังหวัดสิงห์บุรี จังหวัดสมุทรปราการ จังหวัดสมุทรสงคราม จังหวัดสมุทรสาคร จังหวัดสระบุรี จังหวัดสุพรรณบุรี จังหวัดอ่างทอง
พื้นที่ควบคุมสูงสุด 37 จังหวัด	จังหวัดกาฬสินธุ์ จังหวัดกำแพงเพชร จังหวัดขอนแก่น จังหวัดจันทบุรี จังหวัดชัยนาท จังหวัดชัยภูมิ จังหวัดชุมพร จังหวัดเชียงราย จังหวัดเชียงใหม่ จังหวัดนครราชสีมา จังหวัดนครราชสีมา จังหวัดนครราชสีมา จังหวัดบุรีรัมย์ จังหวัดพิจิตร จังหวัดพิษณุโลก จังหวัดมหาสารคาม จังหวัดยโสธร จังหวัดระนอง จังหวัดร้อยเอ็ด จังหวัดลำปาง จังหวัดลำพูน จังหวัดเลย จังหวัดศรีสะเกษ จังหวัดสกลนคร จังหวัดสตูล จังหวัดสระแก้ว จังหวัดสุโขทัย จังหวัดสุรินทร์ จังหวัดหนองคาย จังหวัดหนองบัวลำภู จังหวัดอุดรธานี จังหวัดอุทัยธานี จังหวัดอุตรดิตถ์ จังหวัดอุบลราชธานี จังหวัดอำนาจเจริญ
พื้นที่ควบคุม 11 จังหวัด	จังหวัดกระบี่ จังหวัดนครพนม จังหวัดน่าน จังหวัดบึงกาฬ จังหวัดพะเยา จังหวัดพังงา จังหวัดแพร่ จังหวัดภูเก็ต จังหวัดมุกดาหาร จังหวัดแม่ฮ่องสอน จังหวัดสุราษฎร์ธานี



แผนที่แสดงอัตราป่วยโควิด 19 ต่อประชากรแสนคน จำแนกตามรายอำเภอขณะป่วย สัปดาห์ที่ 37 (12-18 ก.ย. 2564)

ระดับของพื้นที่สถานการณ์ย่อยในพื้นที่ที่ราชอาณาจักร

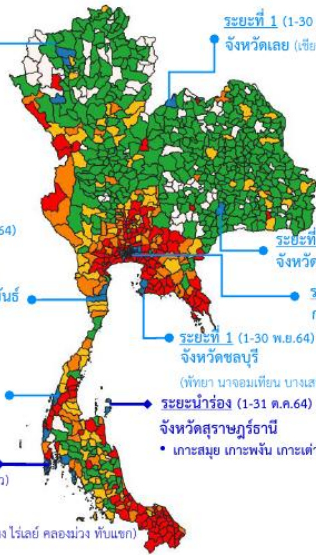


ระยะที่ 1 (1-30 พ.ย.64)
จังหวัดเชียงใหม่ 3 อำเภอ
• อำเภอเมือง
• อำเภอแม่วาง
• อำเภอดอยเต่า

ระยะที่ 1 (1-30 พ.ย.64)
จังหวัดเพชรบุรี
• เทศบาลเมืองชะอำ
• จังหวัดประจวบคีรีขันธ์
• ตำบลหัวหิน

ระยะที่ 1 (1-30 พ.ย.64)
จังหวัดระนอง
• เกาะพยาม

ระยะที่ 1 (1-30 พ.ย.64)
จังหวัดพังงา (เขาหลัก เกาะยาว)
จังหวัดภูเก็ต (ทั้งจังหวัด)
จังหวัดกระบี่ (เกาะพีพี เกาะลันเตา ไร่เลย์ คลองม่วง หินแดง)



ระยะที่ 1 (1-30 พ.ย.64)
จังหวัดเลย (เชียงคาน)

ระยะที่ 1 (1-30 พ.ย.64)
จังหวัดบุรีรัมย์ (อำเภอเมือง)
กรุงเทพมหานคร

ระยะที่ 1 (1-30 พ.ย.64)
จังหวัดชลบุรี
(พัทยา นาจอมเทียน บางเสร่ อำเภอบางละมุง)
ระยะที่ 1 (1-31 ต.ค.64)
จังหวัดสุราษฎร์ธานี
• เกาะสมุย เกาะพะลวย เกาะเต่า

จำนวนผู้ติดเชื้อ 94,757 ราย

พื้นที่นำร่องการท่องเที่ยว

ระยะนำร่อง
ระยะที่ 1 (1-30 พ.ย.64)

อัตราป่วยต่อประชากรแสนคน

ไม่มีรายงาน (อำเภอขณะป่วย)
1 - 5
5 - 10
11 - 20
> 20

ข้อกำหนด ออกตามความในมาตรา ๙

แห่งพระราชกำหนดการบริหารราชการในสถานการณ์ฉุกเฉิน พ.ศ. ๒๕๔๘ (ฉบับที่ ๓๔)

ข้อ ๓ ให้บรรดามาตรการ ข้อห้าม และข้อปฏิบัติสำหรับพื้นที่ควบคุมสูงสุดและเข้มงวด ตามที่กำหนดไว้ในข้อกำหนดที่ได้ประกาศไว้ก่อนหน้านี้ ได้แก่ ✳️ การห้ามจัดกิจกรรมที่มีความเสี่ยงต่อการแพร่โรค ✳️ การใช้เส้นทางคมนาคมเพื่อการเดินทางข้ามจังหวัด ✳️ การขนส่งสาธารณะ ✳️ และการปฏิบัติงานนอกสถานที่ทำการ (Work from Home) ของส่วนราชการ หน่วยงานของรัฐและเอกชนยังคงให้ดำเนินการอย่างเต็มความสามารถที่หน่วยงานและเจ้าหน้าที่จะปฏิบัติได้ ✳️ รวมถึงบรรดามาตรการ หลักเกณฑ์ หรือแนวปฏิบัติสำหรับพื้นที่ควบคุมสูงสุดและเข้มงวดที่พนักงานเจ้าหน้าที่หรือหน่วยงานที่รับผิดชอบได้กำหนดขึ้นเท่าที่ไม่ขัดหรือแย้งกับข้อกำหนดนี้ ยังคงใช้บังคับต่อไป จนถึงวันที่ ๑๕ ตุลาคม พ.ศ. ๒๕๖๔

ศูนย์
โควิด-19

รวมไทย สร้างชาติ

ข้อกำหนด ออกตามความในมาตรา ๙

แห่งพระราชกำหนดการบริหารราชการในสถานการณ์ฉุกเฉิน พ.ศ. ๒๕๔๘ (ฉบับที่ ๓๔)

ข้อ ๔ ให้คณะกรรมการโรคติดต่อกรุงเทพมหานครหรือคณะกรรมการโรคติดต่อจังหวัดแล้วแต่กรณี กำกับดูแลและติดตามการดำเนินการของสถานที่ กิจการ หรือกิจกรรมในพื้นที่สถานการณ์ที่กำหนด เป็นพื้นที่ควบคุมสูงสุดและเข้มงวดที่ได้ปรับมาตรการตามข้อกำหนดนี้ เพื่อให้เปิดดำเนินการได้ โดยให้ผู้ประกอบการหรือผู้มีหน้าที่รับผิดชอบ  จัดเตรียมสถานที่  การตรวจสอบระบบหมุนเวียนระบายอากาศ  การกำกับดูแลความพร้อมของบุคลากรผู้ให้บริการ  และปฏิบัติตามเงื่อนไข เงื่อนไข การจัดระบบ ระเบียบ และมาตรการป้องกันโรคต่างๆ ตามที่ทางราชการกำหนด  รวมทั้งมาตรการที่ผู้มีหน้าที่รับผิดชอบกำหนดขึ้นเป็นการเฉพาะ



รวมไทย สร้างชาติ

ข้อกำหนด ออกตามความในมาตรา ๙

แห่งพระราชกำหนดการบริหารราชการในสถานการณ์ฉุกเฉิน พ.ศ. ๒๕๔๘ (ฉบับที่ ๓๔)

(๑) โรงเรียนหรือสถาบันการศึกษาทุกประเภท : ให้สามารถใช้อาคารหรือสถานที่เพื่อการจัดการเรียนการสอน การสอบ การฝึกอบรม หรือการทำกิจกรรมใดๆ ที่มีผู้เข้าร่วมกิจกรรมเป็นจำนวนมากได้ โดยให้ผู้แทนกระทรวงศึกษาธิการ กระทรวงการอุดมศึกษา วิทยาศาสตร์ วิจัยและนวัตกรรม หรือหน่วยงานอื่นที่เกี่ยวข้องในพื้นที่รับผิดชอบ ร่วมกับคณะกรรมการโรคติดต่อกรุงเทพมหานครหรือคณะกรรมการโรคติดต่อจังหวัด แล้วแต่กรณี พิจารณาความจำเป็น และการดำเนินการตามมาตรการป้องกันโรคที่ทางราชการกำหนด รวมทั้งความเหมาะสมของสภาพพื้นที่ และสถานการณ์ในพื้นที่รับผิดชอบ ทั้งนี้ ให้เป็นไปตามหลักเกณฑ์ที่กระทรวงศึกษาธิการ กระทรวงการอุดมศึกษา วิทยาศาสตร์ วิจัยและนวัตกรรม และกระทรวงสาธารณสุขกำหนด



รวมไทย สร้างชาติ

ข้อกำหนด ออกตามความในมาตรา ๙

แห่งพระราชกำหนดการบริหารราชการในสถานการณ์ฉุกเฉิน พ.ศ. ๒๕๔๘ (ฉบับที่ ๓๔)

(๒) สถานรับเลี้ยงเด็ก ศูนย์พัฒนาเด็กเล็ก สถานพัฒนาเด็กปฐมวัย ศูนย์เด็กพิเศษ สถานที่ให้การดูแล หรือสถานสงเคราะห์อื่นที่เป็นการจัดสวัสดิการให้แก่เด็ก : ให้เปิดดำเนินการได้ โดยให้คณะกรรมการโรคติดต่อกรุงเทพมหานครหรือคณะกรรมการโรคติดต่อจังหวัด แล้วแต่กรณี พิจารณานุญาตการใช้สถานที่ตามความเหมาะสมของสถานที่นั้นๆ โดยปฏิบัติตามมาตรการป้องกันโรคที่กระทรวงสาธารณสุขกำหนดอย่างเคร่งครัด



รวมไทย สร้างชาติ

ข้อกำหนด ออกตามความในมาตรา ๙

แห่งพระราชกำหนดการบริหารราชการในสถานการณ์ฉุกเฉิน พ.ศ. ๒๕๔๘ (ฉบับที่ ๓๔)

(๓) ร้านจำหน่ายอาหารหรือเครื่องดื่ม : สามารถเปิดให้บริการบริโภคอาหารหรือเครื่องดื่มในร้านได้ไม่เกินเวลา ๒๑.๐๐ นาฬิกา โดยห้ามการบริโภคสุราหรือเครื่องดื่มที่มีแอลกอฮอล์ในร้าน และจำกัดจำนวนผู้นั่งบริโภคในร้าน

☀ หากเป็นการบริโภคในห้องปรับอากาศ ให้มีจำนวนผู้นั่งบริโภคไม่เกินร้อยละ ๕๐ ของจำนวนที่นั่งปกติ

☀ แต่หากเป็นการบริโภคในพื้นที่เปิดที่อากาศสามารถระบายถ่ายเทได้ดี เช่น ร้านอาหารขนาดเล็ก หาบเร่ แผงลอย รถเข็น ให้มีจำนวนผู้นั่งบริโภคไม่เกินร้อยละ ๗๕ ของจำนวนที่นั่งปกติ



รวมไทย สร้างชาติ

ข้อกำหนด ออกตามความในมาตรา ๙

แห่งพระราชกำหนดการบริหารราชการในสถานการณ์ฉุกเฉิน พ.ศ. ๒๕๔๘ (ฉบับที่ ๓๔)

การแสดงดนตรีในร้านจำหน่ายอาหารหรือเครื่องดื่ม : สามารถทำได้โดยมีผู้แสดงไม่เกินจำนวน ๕ คน

☀ ต้องมีการเว้นระยะห่างและงดการติดต่อสัมผัสกับผู้ให้บริการ ☀ และให้นักดนตรีสวมหน้ากากอนามัยหรือหน้ากากผ้าตลอดเวลา ☀ โดยอนุโลมให้เฉพาะนักร้องและนักดนตรีที่ใช้เครื่องดนตรีประเภทเป่าที่อาจถอดหน้ากากอนามัยหรือหน้ากากผ้าได้ขณะทำการแสดง

มาตรการนี้ให้ใช้บังคับมาตรการนี้กับร้านจำหน่ายอาหารหรือเครื่องดื่ม ที่ตั้งอยู่ในห้างสรรพสินค้า ศูนย์การค้า คอมมูนิตี้มอลล์ หรือสถานประกอบการอื่นที่มีลักษณะคล้ายกันด้วย

(๔) ร้านสะดวกซื้อ ตลาดสด หรือตลาดนัด : เฉพาะการจำหน่ายสินค้าอุปโภคบริโภค ให้เปิดดำเนินการได้ตามเวลาปกติจนถึงเวลา ๒๑.๐๐ นาฬิกา โดยจำกัดเวลาสำหรับร้านสะดวกซื้อที่ตามปกติเปิดให้บริการในช่วงเวลากลางวัน ให้ปิดการให้บริการในระหว่างเวลา ๒๑.๐๐ นาฬิกา ถึง ๐๔.๐๐ นาฬิกา ของวันรุ่งขึ้น



รวมไทย สร้างชาติ

ข้อกำหนด ออกตามความในมาตรา ๙

แห่งพระราชกำหนดการบริหารราชการในสถานการณ์ฉุกเฉิน พ.ศ. ๒๕๔๘ (ฉบับที่ ๓๔)

(๕) ห้องสมุดและพิพิธภัณฑ์ทุกประเภท บ้านหนังสือ หอศิลป์ แหล่งประวัติศาสตร์ โบราณสถาน ศูนย์การเรียนรู้ ศูนย์วิทยาศาสตร์เพื่อการศึกษา อุทยานวิทยาศาสตร์ ศูนย์วิทยาศาสตร์และวัฒนธรรม หรือสถานที่อื่นที่มีลักษณะคล้ายกัน : สามารถเปิดดำเนินการได้ และจำกัดจำนวนผู้ให้บริการ ☀ โดยอาจพิจารณาตามเกณฑ์ของขนาดพื้นที่ตามแนวปฏิบัติที่กระทรวงสาธารณสุขกำหนด หรือไม่เกินร้อยละ ๗๕ ของจำนวนผู้เข้าใช้บริการที่สามารถรองรับได้ตามปกติ ☀ และให้ผู้ให้บริการงดบริโภคอาหารหรือเครื่องดื่มขณะเข้าชมหรือใช้บริการ ☀ รวมทั้ง งดการทำการกิจกรรมที่อาจทำให้เกิดความแออัด ☀ โดยปฏิบัติตามมาตรการป้องกันโรคตามที่กระทรวงสาธารณสุขกำหนดอย่างเคร่งครัด



รวมไทย สร้างชาติ

ข้อกำหนด ออกตามความในมาตรา ๙

แห่งพระราชกำหนดการบริหารราชการในสถานการณ์ฉุกเฉิน พ.ศ. ๒๕๔๘ (ฉบับที่ ๓๔)

(๖) โรงภาพยนตร์ : สามารถเปิดดำเนินการได้ไม่เกินเวลา ๒๑.๐๐ นาฬิกา

✳ โดยจำกัดจำนวนผู้ใช้บริการไม่เกินร้อยละ ๕๐ ของจำนวนความจุที่นั่ง

✳ และจัดที่นั่งให้มีการเว้นระยะห่าง โดยการเว้นที่นั่งตามแนวปฏิบัติที่

กระทรวงวัฒนธรรมร่วมกับกระทรวงสาธารณสุขกำหนด

✳ โดยให้ผู้ใช้บริการสวมหน้ากากอนามัยหรือหน้ากากผ้า

✳ และงดการบริโภคอาหารหรือเครื่องดื่มในระหว่างการชมภาพยนตร์



รวมไทย สร้างชาติ

ข้อกำหนด ออกตามความในมาตรา ๙

แห่งพระราชกำหนดการบริหารราชการในสถานการณ์ฉุกเฉิน พ.ศ. ๒๕๔๘ (ฉบับที่ ๓๔)

(๗) สถานเสริมความงาม ร้านเสริมสวย แต่งผมหรือตัดผม ร้านทำเล็บ และร้านสัก : สามารถเปิดดำเนินการและให้บริการผ่านการนัดหมายได้จนถึงเวลา ๒๑.๐๐ นาฬิกา

โดยกำหนดเงื่อนไขสำหรับร้านสักที่จะให้บริการได้เฉพาะผู้รับบริการที่แสดงหลักฐานว่า

✳ ได้รับวัคซีนครบตามเกณฑ์ที่ทางราชการกำหนด

✳ หรือมีหลักฐานแสดงผลการตรวจที่ยืนยันว่าไม่มีเชื้อโรคโควิด-19 ในระยะเวลา ๗๒ ชั่วโมงก่อนการให้บริการโดยวิธี RT-PCR หรือโดยชุดตรวจและน้ำยาที่เกี่ยวข้องกับการวินิจฉัยการติดเชื้อ SARS-CoV-2 (เชื้อก่อโรค COVID-19) แบบตรวจหาแอนติเจนด้วยตนเอง (COVID-19 Antigen test self-test Kits : ATK)(ชุดตรวจ ATK)



รวมไทย สร้างชาติ

ข้อกำหนด ออกตามความในมาตรา ๙

แห่งพระราชกำหนดการบริหารราชการในสถานการณ์ฉุกเฉิน พ.ศ. ๒๕๔๘ (ฉบับที่ ๓๔)

(๘) สถานประกอบการเพื่อสุขภาพ สปา หรือสถานประกอบการนวดแผนไทย : สามารถเปิดดำเนินการและให้บริการผ่านการนัดหมายได้ ✳ โดยจำกัดเวลาการให้บริการไม่เกินรายละ ๒ ชั่วโมงจนถึงเวลา ๒๑.๐๐ นาฬิกา ✳ และต้องปฏิบัติตามมาตรการป้องกันโรคที่กระทรวงสาธารณสุขกำหนดอย่างเคร่งครัด ✳ ยกเว้นการอบตัว อบสมุนไพร และการอบไอน้ำ ที่ยังไม่อนุญาตให้ดำเนินการ

โดยกำหนดเงื่อนไขเฉพาะการให้บริการประเภทการใช้น้ำเพื่อสุขภาพในกิจการสปา ที่ผู้เข้ารับบริการต้องแสดงหลักฐานว่า

✳ ได้รับวัคซีนครบตามเกณฑ์ที่ทางราชการกำหนด

✳ หรือมีหลักฐานแสดงผลการตรวจที่ยืนยันว่าไม่มีเชื้อโรคโควิด-19 ในระยะเวลา ๗๒ ชั่วโมงก่อนการให้บริการโดยวิธี RT-PCR หรือโดยการใช้ชุดตรวจ ATK



รวมไทย สร้างชาติ

ข้อกำหนด ออกตามความในมาตรา ๙

แห่งพระราชกำหนดการบริหารราชการในสถานการณ์ฉุกเฉิน พ.ศ. ๒๕๔๘ (ฉบับที่ ๓๔)

(๙) สวนสาธารณะ ลานกีฬา สนามกีฬา สระน้ำเพื่อการกีฬาหรือกิจกรรมทางน้ำ เพื่อการสันทนาการ สระว่ายน้ำสาธารณะ สถานที่เพื่อการออกกำลังกายประเภทกลางแจ้งหรือตั้งอยู่ในพื้นที่โล่ง สนามกีฬาหรือสถานที่เพื่อการออกกำลังกายประเภทในร่มที่อากาศถ่ายเทได้ดี : ให้เปิดได้ไม่เกินเวลา ๒๑.๐๐ นาฬิกา

สถานที่ออกกำลังกาย ยิมหรือฟิตเนสที่เป็นห้องปรับอากาศ : ให้เปิดได้ไม่เกินเวลา ๒๑.๐๐ นาฬิกา และงดเว้นการให้บริการรอบตัวหรืออบไอน้ำ โดยปฏิบัติตามมาตรการป้องกันโรคที่กระทรวงการท่องเที่ยวและกีฬาร่วมกับกระทรวงสาธารณสุขกำหนดอย่างเคร่งครัด



รวมไทย สร้างชาติ

ข้อกำหนด ออกตามความในมาตรา ๙

แห่งพระราชกำหนดการบริหารราชการในสถานการณ์ฉุกเฉิน พ.ศ. ๒๕๔๘ (ฉบับที่ ๓๔)

(๑๐) การใช้สถานที่หรือสนามกีฬาเพื่อการแข่งขันกีฬา : ให้คณะกรรมการโรคติดต่อกรุงเทพมหานครหรือคณะกรรมการโรคติดต่อจังหวัด แล้วแต่กรณี พิจารณาความเหมาะสมตามหลักเกณฑ์ที่กระทรวงการท่องเที่ยวและกีฬา และกระทรวงสาธารณสุขกำหนด

☀️ กรณีการแข่งขันประเภทกีฬากลางแจ้ง สามารถจัดการแข่งขันได้โดยให้มีผู้ชมในสนามไม่เกินร้อยละ ๒๕ ของความจุสนาม

☀️ และผู้เข้าชมในสนามต้องแสดงหลักฐานว่า

➤ ได้รับวัคซีนครบตามเกณฑ์ที่ทางราชการกำหนด

➤ หรือมีหลักฐานแสดงผลการตรวจที่ยืนยันว่าไม่มีเชื้อโรคโควิด-19 ในระยะเวลา ๗๒ ชั่วโมง ก่อนการใช้บริการโดยวิธี RT-PCR หรือโดยการใช้ชุดตรวจ ATK



รวมไทย สร้างชาติ

ข้อกำหนด ออกตามความในมาตรา ๙

แห่งพระราชกำหนดการบริหารราชการในสถานการณ์ฉุกเฉิน พ.ศ. ๒๕๔๘ (ฉบับที่ ๓๔)

☀️กรณีประเภทกีฬาในร่ม สามารถจัดการแข่งขันได้โดยไม่มีผู้ชมในสนาม

☀️และต้องดำเนินการตามมาตรการป้องกันโรคที่ทางราชการกำหนดอย่างเคร่งครัด

สำหรับการใช้สถานที่หรือสนามกีฬาเพื่อการฝึกซ้อมของนักกีฬาทิမ်ชาติ : ให้เข้าใช้สถานที่ได้ โดยไม่มีผู้ชมในสนาม ☀️และต้องดำเนินการตามมาตรการป้องกันโรคที่ทางราชการกำหนดอย่างเคร่งครัด

รวมไทย สร้างชาติ

ข้อกำหนด ออกตามความในมาตรา ๙

แห่งพระราชกำหนดการบริหารราชการในสถานการณ์ฉุกเฉิน พ.ศ. ๒๕๔๘ (ฉบับที่ ๓๔)

(๑๑) ห้างสรรพสินค้า ศูนย์การค้า คอมมูนิตี้มอลล์ หรือสถานประกอบการอื่นที่มีลักษณะคล้ายกัน : สามารถเปิดดำเนินการได้ตามเวลาปกติของสถานที่นั้นๆ จนถึงเวลา ๒๑.๐๐ นาฬิกา เว้นแต่กิจการหรือกิจกรรมบางประเภทดังต่อไปนี้ที่ยังคงกำหนดเงื่อนไขควบคุมการให้บริการ หรือให้ปิดการดำเนินการไว้ก่อน

ก. โรงเรียนและสถาบันกวดวิชา : สามารถเปิดดำเนินการได้ โดยคณะกรรมการโรคติดต่อกรุงเทพมหานครหรือคณะกรรมการโรคติดต่อจังหวัด แล้วแต่กรณี ☀️พิจารณาอนุญาตการใช้สถานที่เพื่อความเหมาะสมตามสภาพพื้นที่และสถานการณ์ในพื้นที่รับผิดชอบ ☀️โดยปฏิบัติตามมาตรการป้องกันโรคที่ทางราชการกำหนดอย่างเคร่งครัด ทั้งนี้ ให้เป็นไปตามหลักเกณฑ์ที่กระทรวงศึกษาธิการ กระทรวงการอุดมศึกษา วิทยาศาสตร์ วิจัยและนวัตกรรม และกระทรวงสาธารณสุขกำหนด

รวมไทย สร้างชาติ