

Dashboard - COVID-19 Thailand

Date: Sat Aug 28 2021 16:35:13 GMT+0700 (Indochina Time)

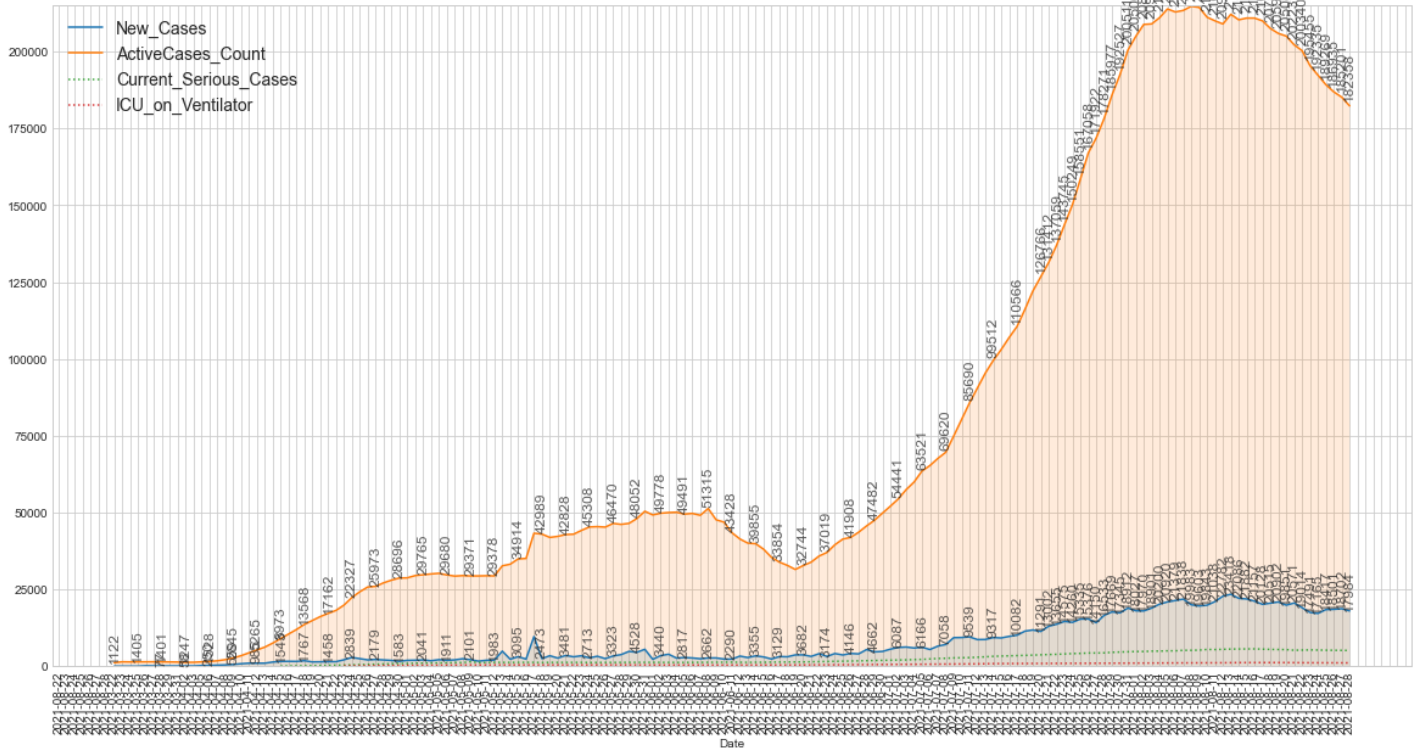
New Cases Announced with Active Cases "Patients in Hospitals": Via Thai Ministry of Public Health (MOPH)

- Note: 'ICU_on_Ventilator' frequent source is: <https://facebook.com/informationcovid19> - Centre for COVID-19 Situation Administration (CCSA) morning briefing, 11:30.
- Note: Collection of Serious Cases started on 15/04, source is frequently the CCSA Daily Briefings.
- Source: Calculated ActiveCases_Count via CCSA Daily Briefings Report.
- Source: PUI <https://ddc.moph.go.th/viralpneumonia/eng/index.php> (Note: Duplicate or 0 Values, if available, are corrected by end of day.)

New Cases vs Active Hospitalised Cases

Showing influence against Active Hospital Cases, Severe/ICU Case counts.

Source: <https://ddc.moph.go.th/viralpneumonia/eng/index.php> Latest update: 2021-08-28.



Infographic by Peter Scully PhD | @pmdscully

Daily Report at petescully.co.uk/covid19-thailand-dashboards/

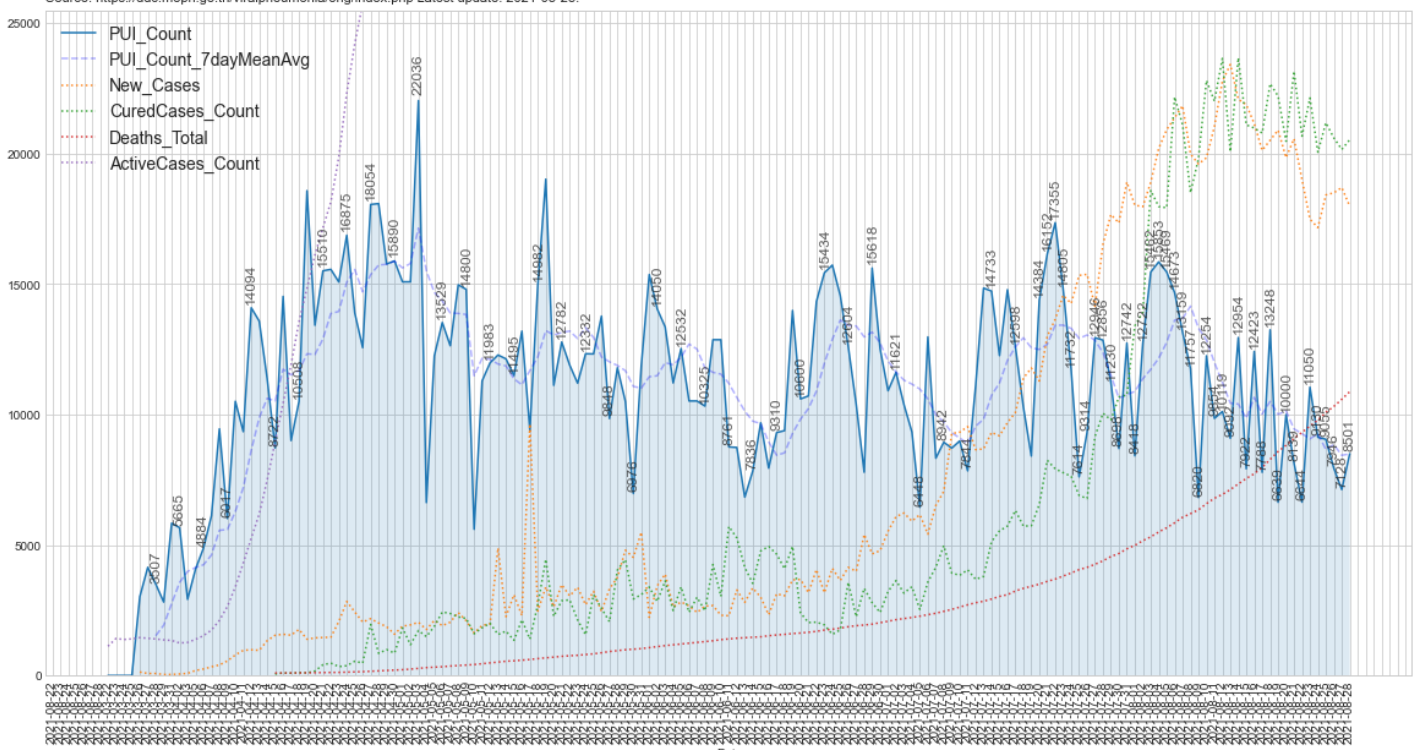
Newly Added "At Risk" Patients Under Investigation (PUI): Via Thai MOPH

- Definition of Patients Under Investigation (PUI): https://ddc.moph.go.th/viralpneumonia/eng/file/guidelines/g_surveillance_290121.pdf
- The PUI Count is typically released in PM/Eve (Duplicates are typically corrected by end of day.).
- Source: CCSA Daily Briefings Report - Calculated ActiveCases_Count, Reported New Recoveries: CuredCases_Count
- Source: <https://ddc.moph.go.th/viralpneumonia/eng/index.php>

New Patient Under Investigation (PUI)

Showing influence against Incoming/Outgoing Cases (New vs Cures Deaths)

Source: <https://ddc.moph.go.th/viralpneumonia/eng/index.php> Latest update: 2021-08-28.



Infographic by Peter Scully PhD | @pmdscully

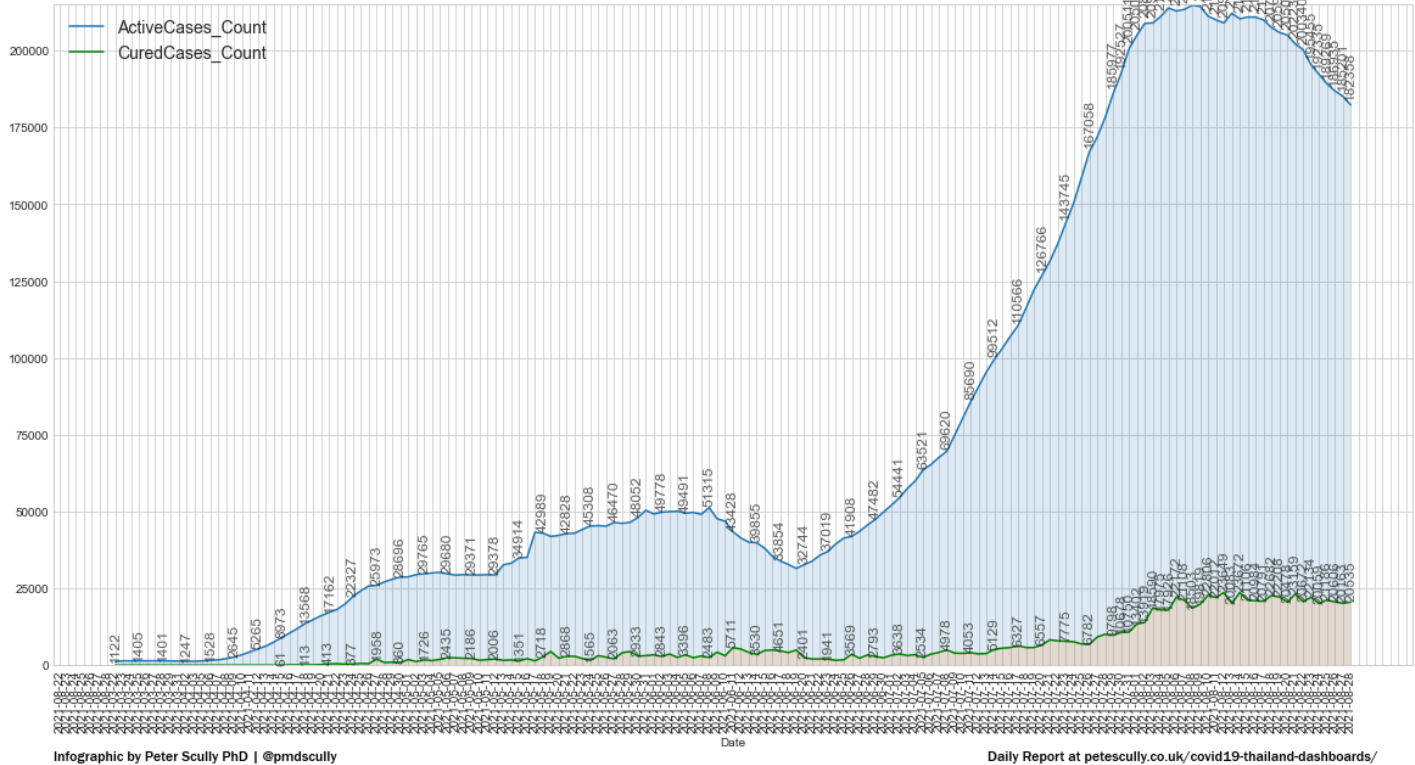
Daily Report at petescully.co.uk/covid19-thailand-dashboards/

Active Cases: Patients in Hospital: Via Thai Ministry of Public Health (MOPH)

• Source: Calculated from CCSA Daily Briefings Report.

Patients in Hospital and Newly Recovered

Source: fb.com/informationcovid19
Latest update: 2021-08-28.

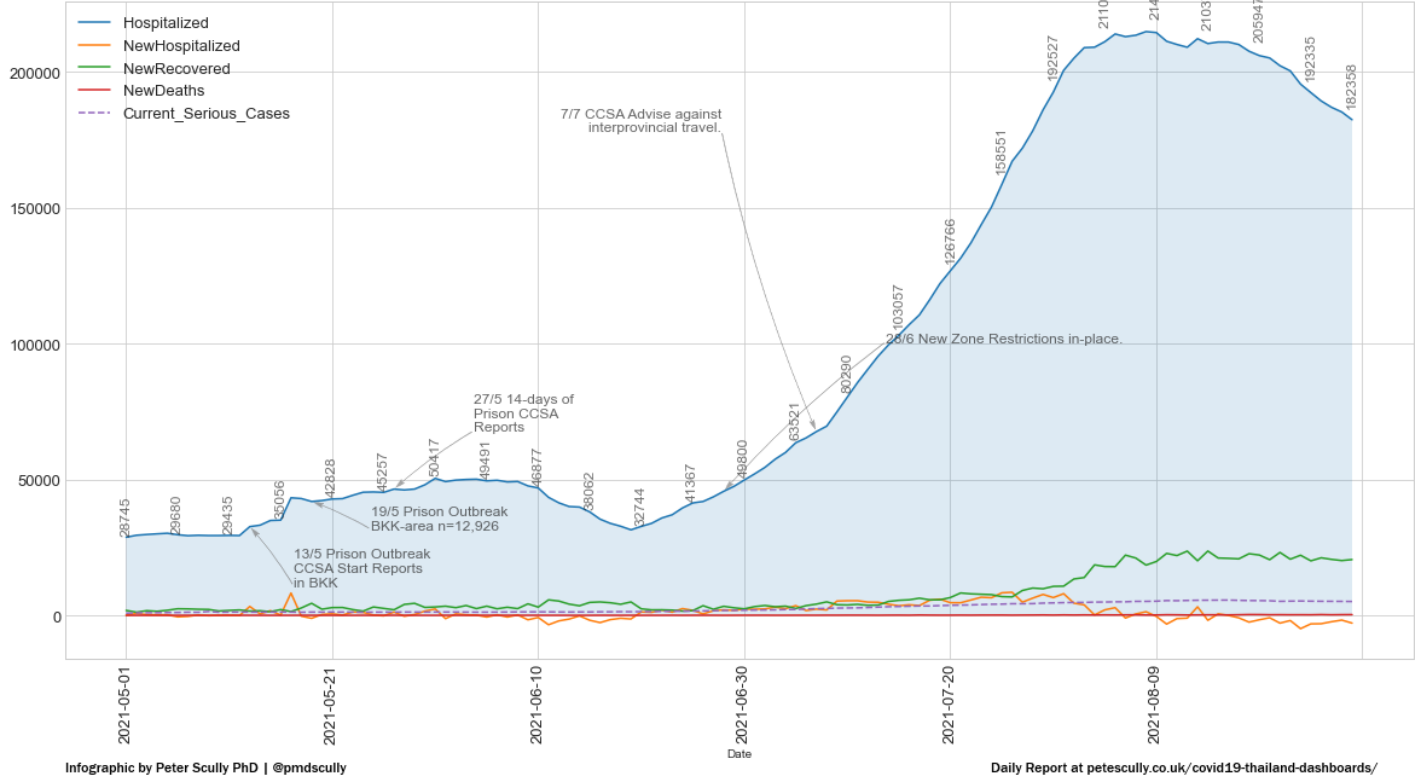


Macroscopic View of Daily Hospitalized Status in Thailand over 120-Days: - 12pm each day

- Showing number of "Patients in Hospitals" (Hospitalized) over the last four months.
- Note: Data Design by TH-Stat. NewHospitalized is calculated from yesterday's data [see analysis].
- Source: Calculated from CCSA Daily Briefings Report.

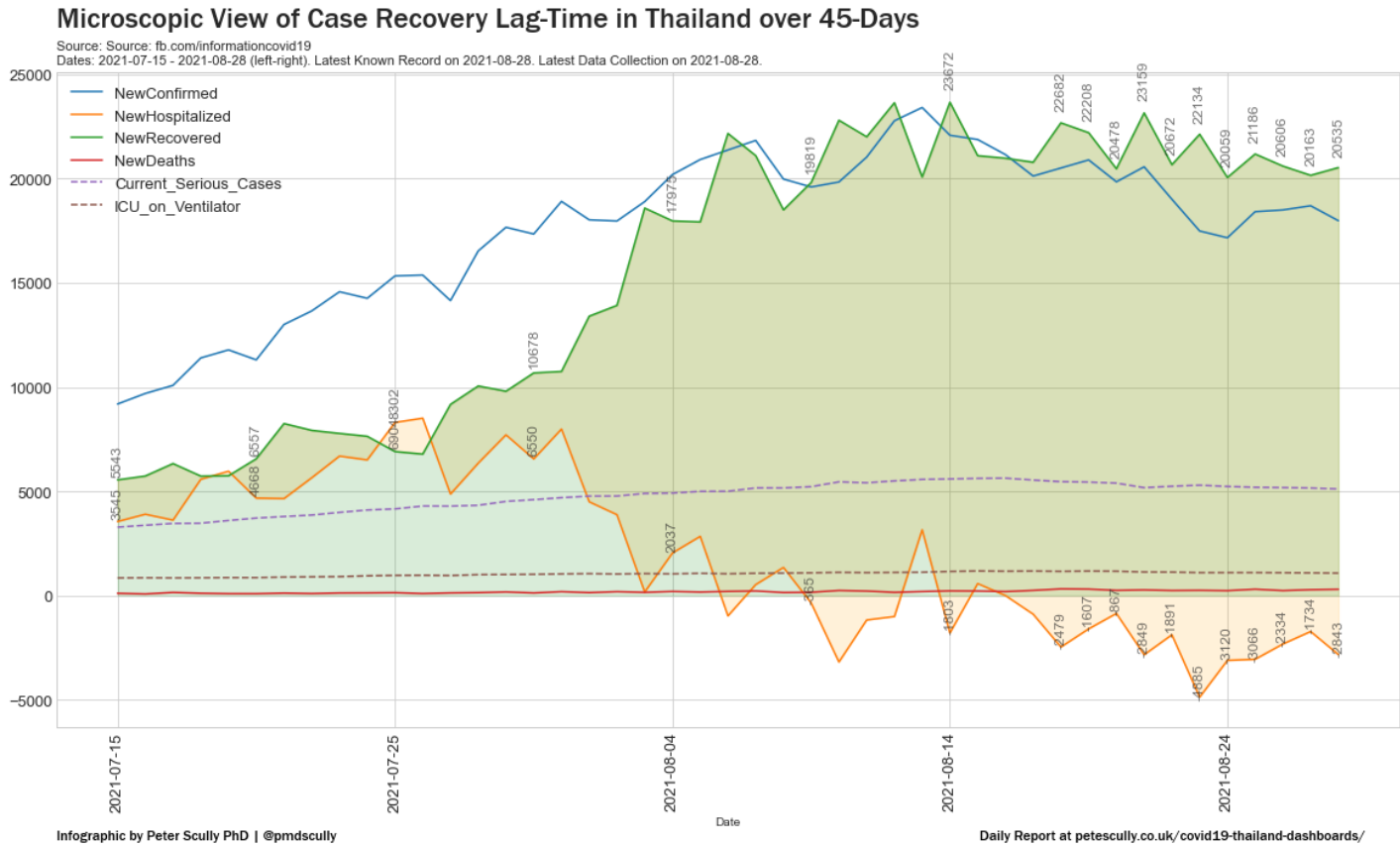
Macroscopic View of Daily Hospitalized Status in Thailand over 120-Days

Source: Source: fb.com/informationcovid19
Dates: 2021-05-01 - 2021-08-28 (left-right). Latest Known Record on 2021-08-28. Latest Data Collection on 2021-08-28.



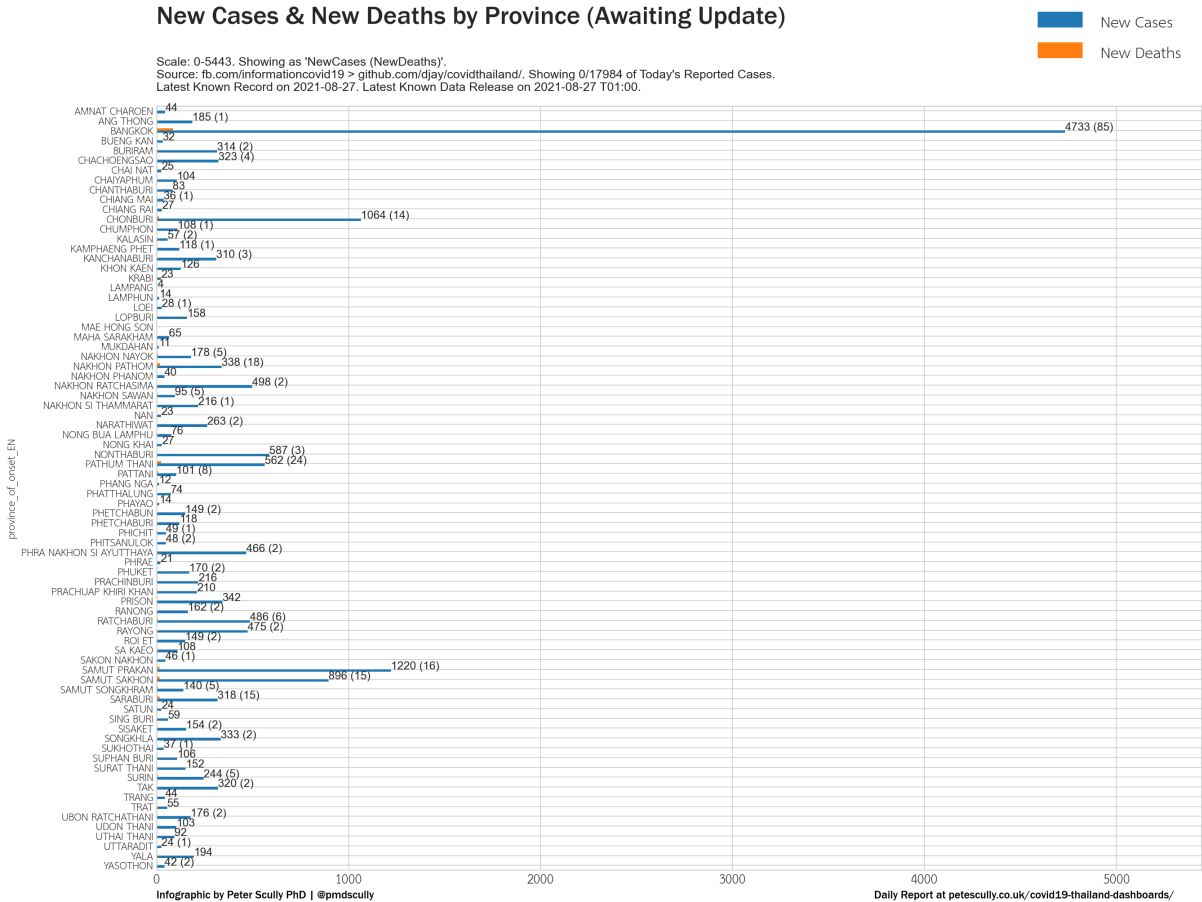
Microscopic View of Case Time-to-Recovery in Thailand over 120-Days: - 12pm each day

- Showing the avg time-to-recovery of "Patients in Hospitals" and can be an indicator to estimate avg case treatment success, avg case severity, avg hospital-load or patient conditions, etc.
- For non-recovered cases after 14-days, we may interpret these as more serious. These data trends can help give answers, i.e. how quickly do patients typically recover under the current conditions, etc.
- Source: CCSA Daily Briefings Report (for Serious/ICU)



Where are Today's New Cases and New Deaths by Province?: Via Daily CCSA Briefings at 12:30pm

- Showing Cases and Deaths announced in each province Today. Scale is linear (left to right). Reported deaths are more easily seen in the reported numbers on each bar.
- Showing X/Y of Today's Reported Cases: X are from the Briefing report's Province Cases Table. Y is from the Announced Total (i.e. infographics). Numbers can differ due to their release times.
- NB: CCSA Added "Prisons and Detainees" into their daily TV briefings (~17/5) - shown as "PRISON" below.
- Data Made Available via: <https://github.com/djay/covidthailand>
- Source: <https://facebook.com/informationcovid19> - Centre for COVID-19 Situation Administration (CCSA) morning briefing, data typically arriving 13:30

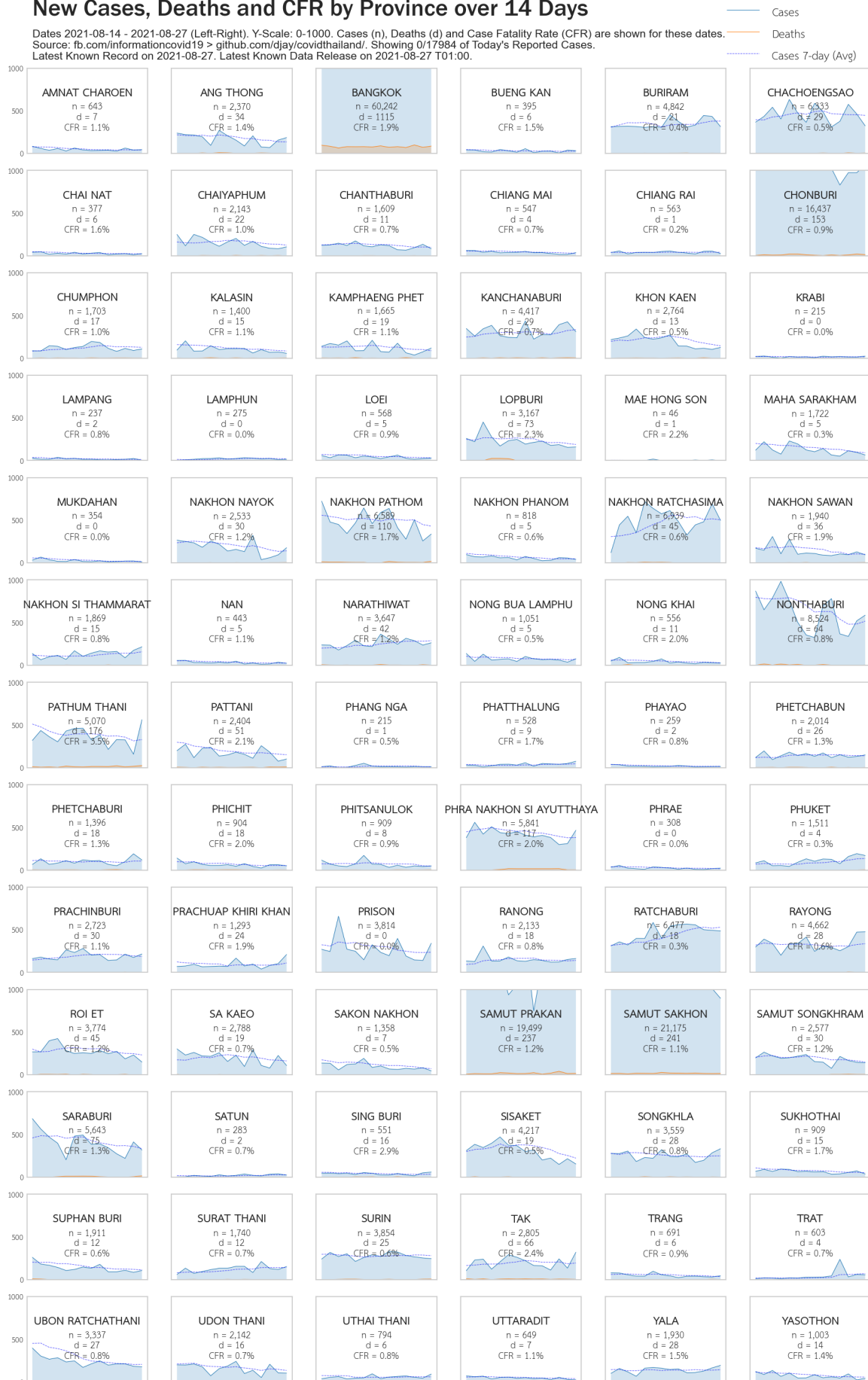


New Cases, Deaths, CFR by Province (Where infection was contracted): Via Daily CCSA Briefings at 12:30pm

- Showing Cases announced in each province over 14-days (left to right, oldest to most recent). Daily cases between 0-1000 (bottom to top). Deaths and Case Fatality Rate (CFR) are shown for this date period.
- Showing X/Y of Today's Reported Cases: X are from the Briefing report's Province Cases Table. Y is from the Announced Total (i.e. infographics). Numbers can differ due to their release times.
- NB: Y-axis range is 0 to 1000 since 2021-07-31. Before this date, Y-axis range was 0 to 400 (2021-07-31 to 2021-04-12).
- Note on CFR: [Read WHO's caveats and limits on interpreting CFR \[1\]](#) or Read our Infection Fatality Rate (IFR) Estimates for Thailand on May 10th [\[2\]](#) or Dylan Jay's IFR model calculation for Thailand [\[3\]](#)
- Data Made Available via: <https://github.com/djay/covidthailand> • Source: <https://facebook.com/informationcovid19> - Centre for COVID-19 Situation Administration (CCSA) morning briefing, data typically arriving 13:30

New Cases, Deaths and CFR by Province over 14 Days

Dates 2021-08-14 - 2021-08-27 (Left-Right). Y-Scale: 0-1000. Cases (n), Deaths (d) and Case Fatality Rate (CFR) are shown for these dates.
Source: fb.com/informationcovid19 > github.com/djay/covidthailand/. Showing 0/17984 of Today's Reported Cases.
Latest Known Record on 2021-08-27. Latest Known Data Release on 2021-08-27 T01:00.



Infographic by Peter Scully PhD | @pmdscully

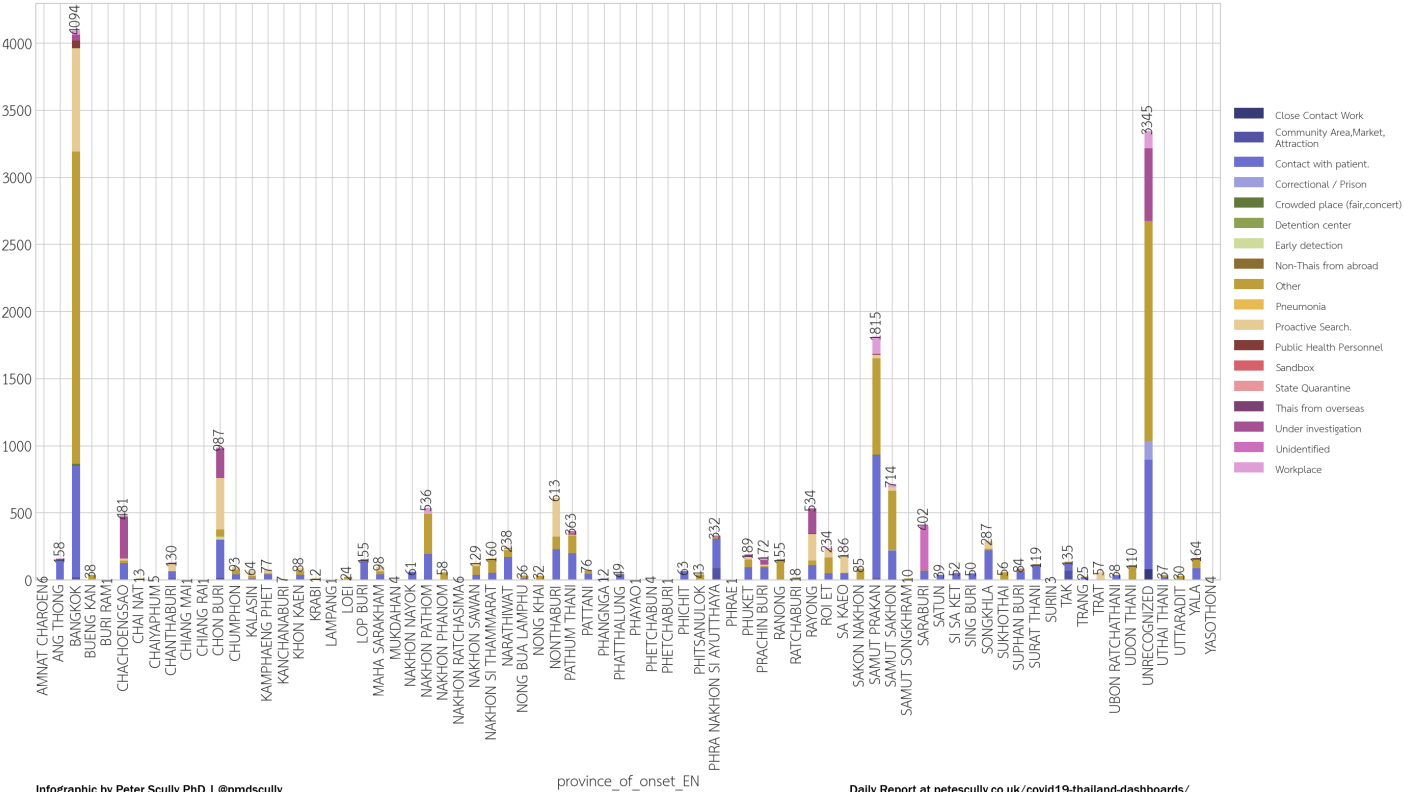
Daily Report at petescully.co.uk/covid19-thailand-dashboards/

New Cases Announced by Risk Clusters by Province (Where infection was contracted): Via COVID-19-Daily Open Gov Data. (Over 2, 3-days)

- Plots Show Cases announced at province of 'onset' over 2-days and 3-days.
- Source: <https://data.go.th/en/dataset/covid-19-daily>

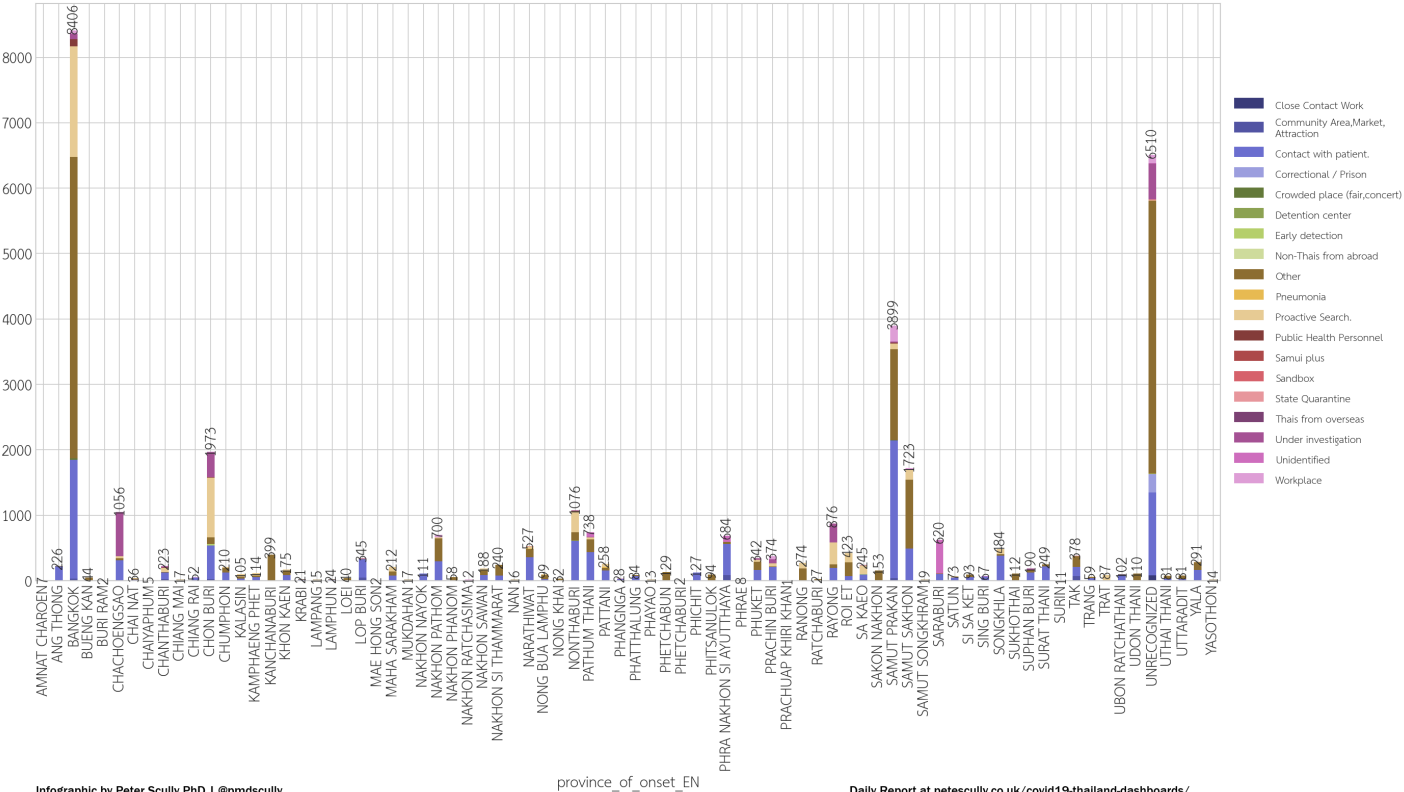
Thailand Province (Onset)-Cluster and Case Counts over 2-Days

Source: <https://data.go.th/en/dataset/covid-19-daily>
Dates: 2021-08-25 - 2021-08-26. Total Reported Cases in Province shown. Use Color to identify each Cluster.
Latest Known Record on 2021-08-26. Latest Data Release on 2021-08-27.



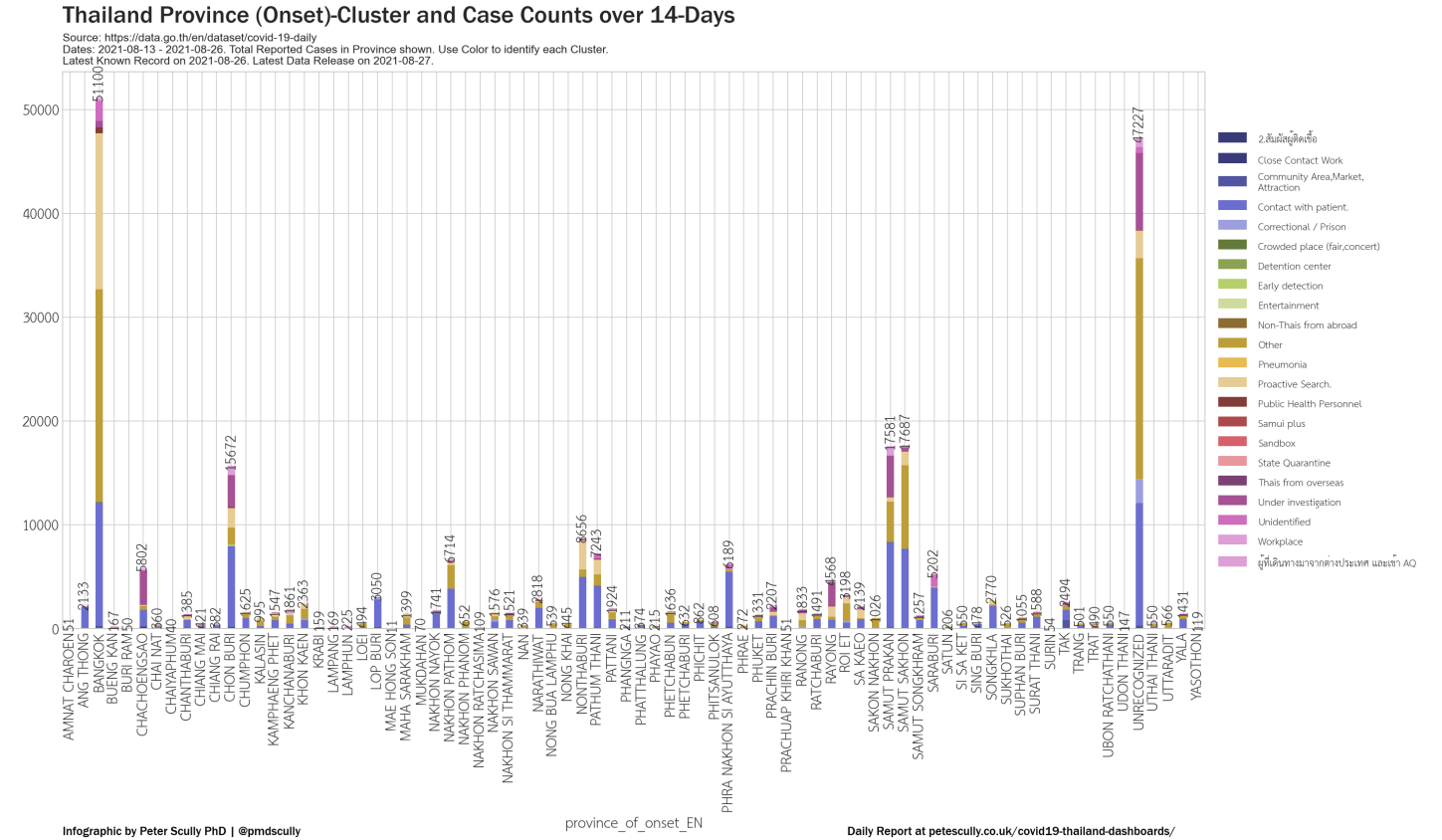
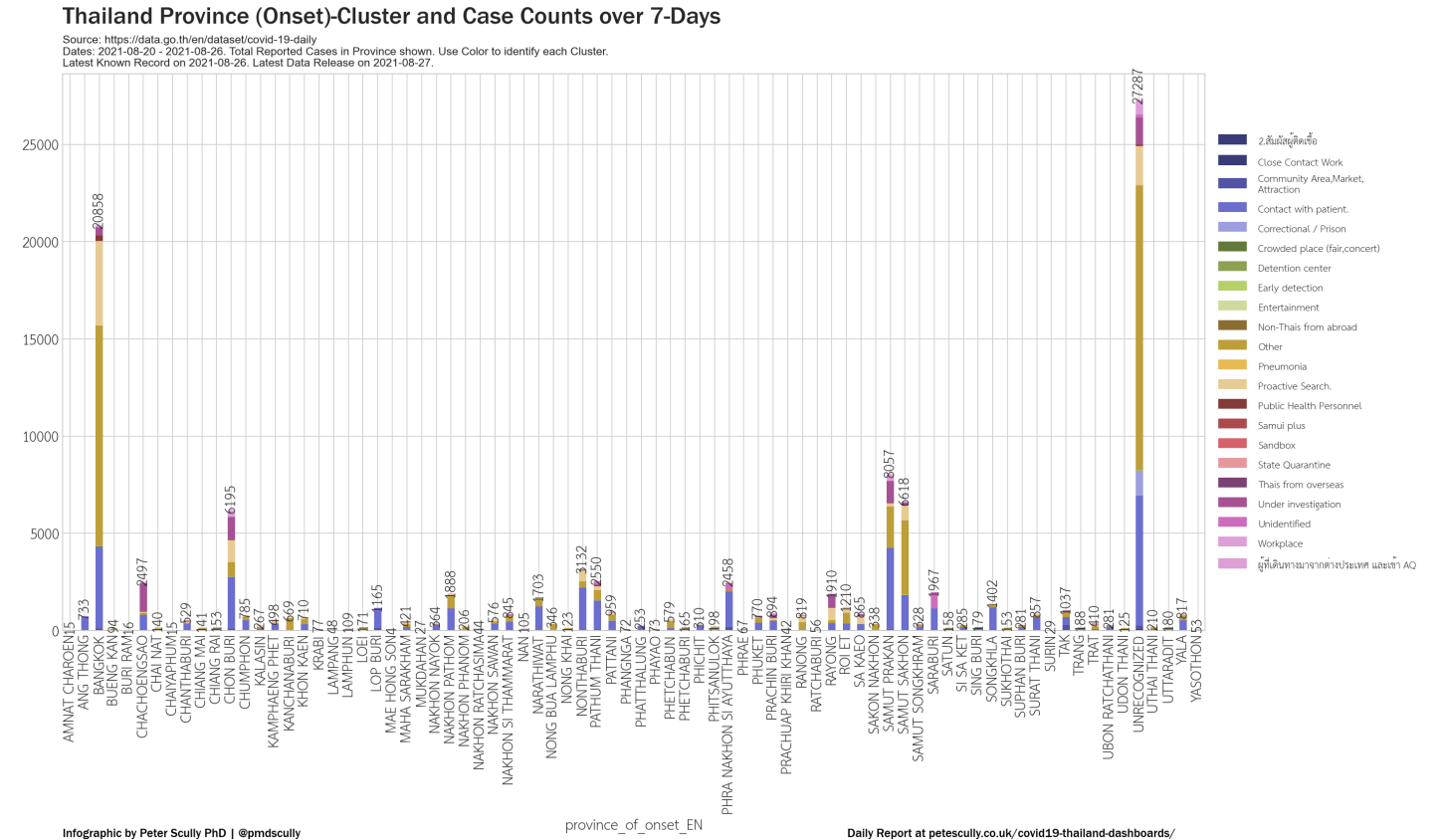
Thailand Province (Onset)-Cluster and Case Counts over 3-Days

Source: <https://data.go.th/en/dataset/covid-19-daily>
Dates: 2021-08-24 - 2021-08-26. Total Reported Cases in Province shown. Use Color to identify each Cluster.
Latest Known Record on 2021-08-26. Latest Data Release on 2021-08-27.



New Cases Announced by Risk Clusters by Province (Where infection was contracted): Via COVID-19-Daily Open Gov Data. (Over 7, 14-days)

- Plots Show Cases announced at province of 'onset' over 7-days and 14-day.
- Source: <https://data.go.th/en/dataset/covid-19-daily>

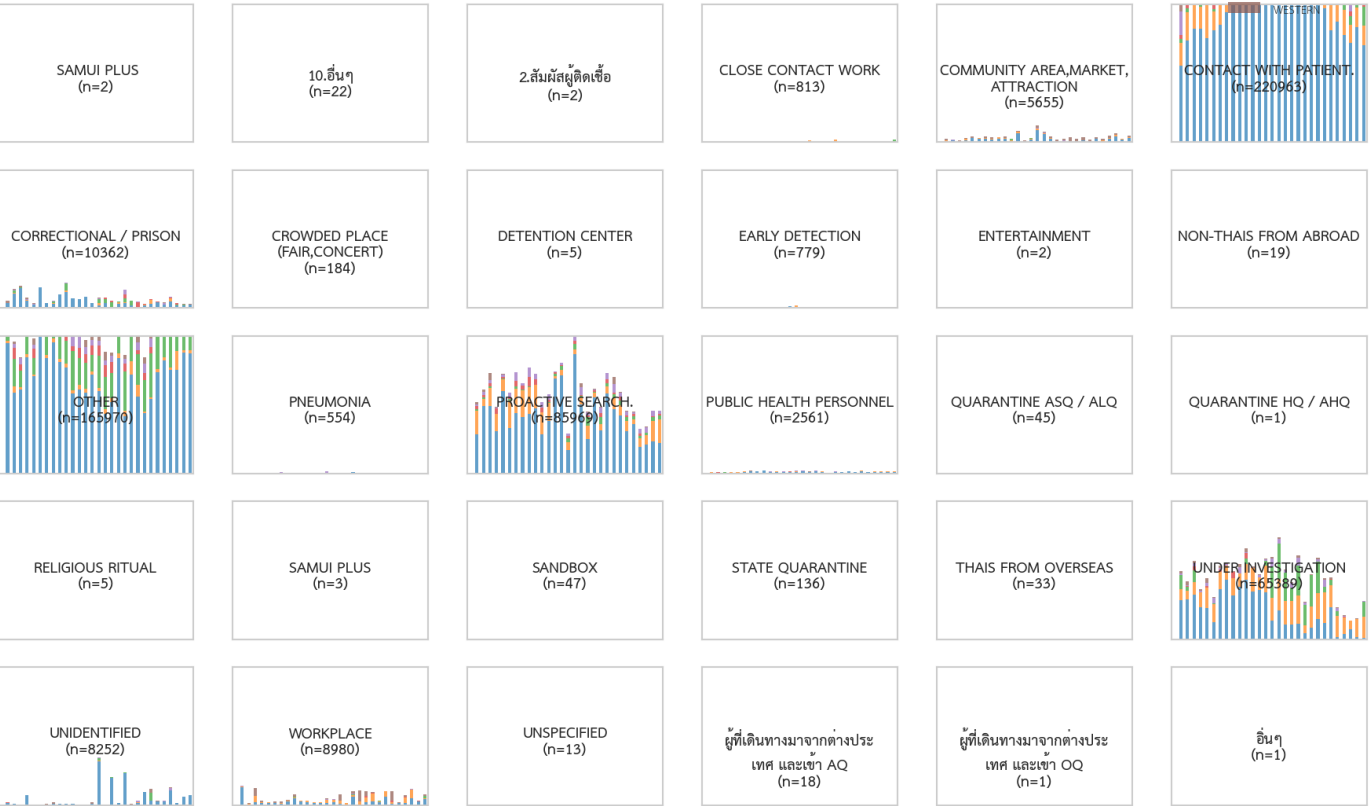


Cluster Progression by Region of Thailand over the past 30-days: Via COVID-19-Daily Open Gov Data.

- Plots show the Cluster ('risk' column) of newly announced cases, grouped by the provincial regions ('onset') over the past 30 days.
- Dates are shown oldest to most recent (Left to Right). Number of reported cases (Bottom to Top). Colours indicate region of case.
- Source: <https://data.go.th/en/dataset/covid-19-daily>

Cluster Spread by Region (30 Days)

2021-07-28 - 2021-08-26 (Left-Right). Y-Scale: 0-5000. NB: 'Unspecified' are missing values.
Source: <https://data.go.th/en/dataset/covid-19-daily>
Latest Known Case on 2021-08-26. Latest Known Data Release on 2021-08-27.

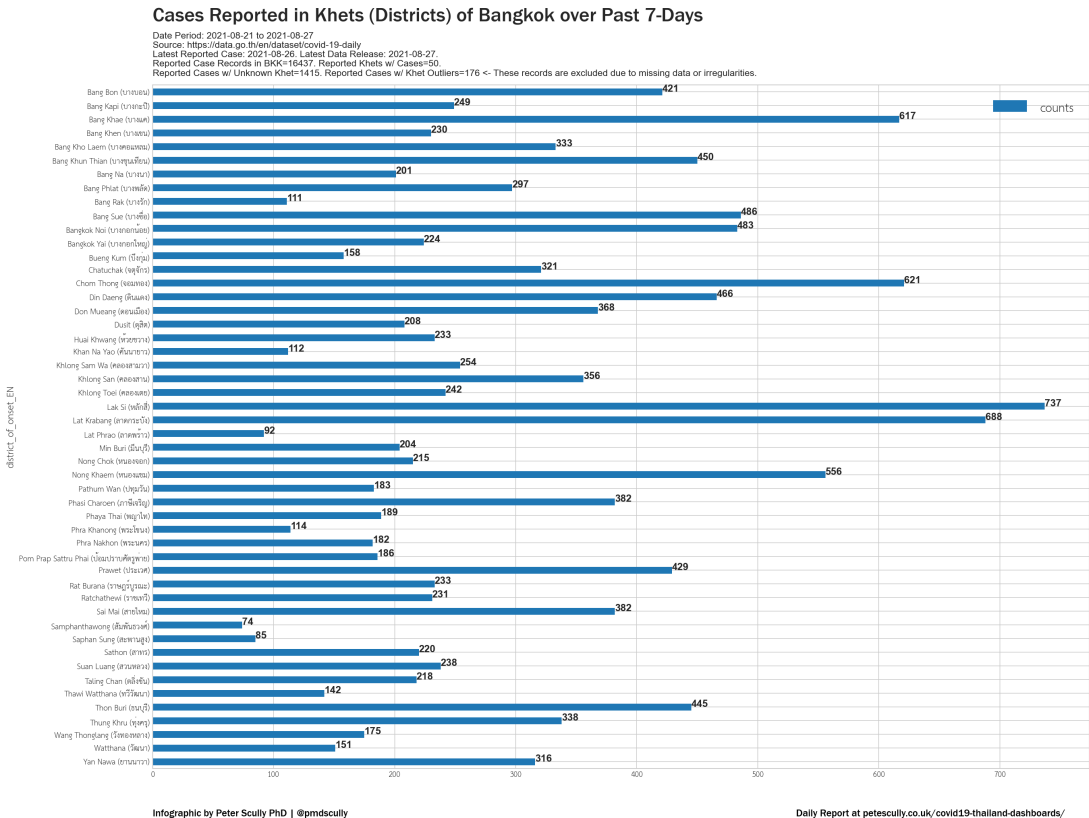


Infographic by Peter Scully PhD | @pmdscully

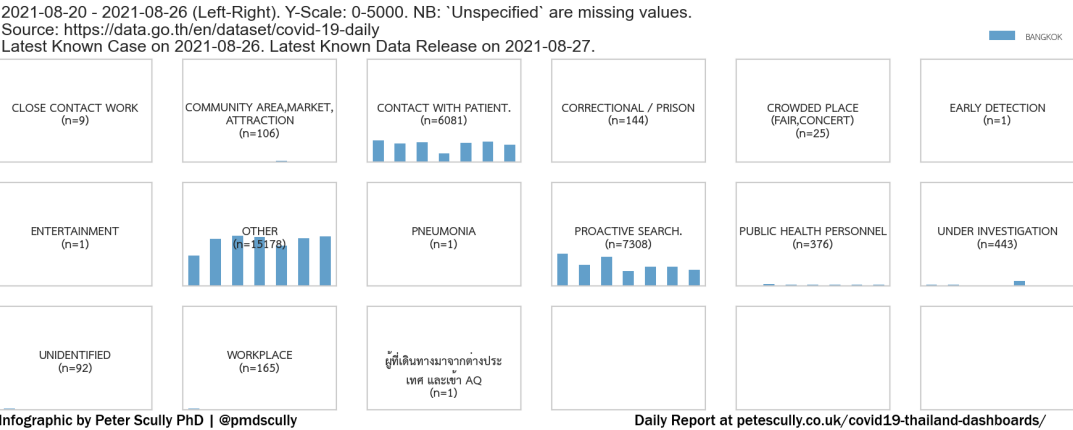
Daily Report at petescully.co.uk/covid19-thailand-dashboards/

Cases Reported in Districts (Khets) of Bangkok over past 7-days: Via COVID-19-Daily Open Gov Data.

- Plot is included as an indicator for clarity over risk areas in Bangkok. The number of cases across Bangkok has risen more so than in other provinces recently. NB: The translations of Khets vary along with typos and spelling variations; so confirm with the original Thai Khet names. NB: There are only 50 Khets across Bangkok [wiki].
- Plots show the district ('district_onset' column) of newly announced cases over the past 7 days. NB: a large number of records have missing 'District' data.
- Source: <https://data.go.th/en/dataset/covid-19-daily>



Cluster Spread in Bangkok (7 Days)



Vaccines Administered by Province: Via Thai MOPH.

- Plots show cumulative doses administered by province. n_1, n_2 are the latest (to-date) administered doses for Doses 1 and 2 respectively. Date of report releases are shown, which are 1-day delayed. First DDC.MOPH report was announced on Feb 27th. NB: The plot's start date may differ, as historical data is gradually added to the dataset.
- SV%, AZ%, SP% are shown as a percentage of the total reported quantity of vaccinations administered to-date by province. SV% is Sinovac. AZ% is Astra Zeneca. SP% is Sinopharm.
- Disclaimer 9/5 to 13/5 and 20/5 to 21/5: In these days, the reported number of Samut Sakhon Dose 2 (see the MOPH PDFs, if curious) has gone up then down; in the plot below, that has changed 17%-15%-17%-16%.
- Source: <https://ddc.moph.go.th/dcd/pagecontent.php?page=641&dept=dcd> • Source Population per Province (2019): https://en.wikipedia.org/wiki/Provinces_of_Thailand • Source Population Thailand (Est-2019): <https://en.wikipedia.org/wiki/Thailand>
- Source of MOPH DCD Vaccine Reports from 01/06/2021: <https://ddc.moph.go.th/vaccine-covid19/diaryReport>
- Data Made Available via: <https://github.com/djay/covidthailand>

Vaccinations Administered via MOPH per Province

Vaccinations Dose 1
Vaccinations Dose 2
Vaccinations Dose 3

Dates 2021-02-28 - 2021-08-25 (Left-Right). Y-Scale: 0-Prov.Pop.(2019) SV%, AZ%, SP%, PZ% show reported administered doses.
Cumulative Dose 1: 22,070,573 (33.2%), Dose 2: 6,860,084 (10.3%), Dose 3: 574,112 (0.9%), Doses 1,2,3 Administered as n1,n2,n3. Large % shows DoseN / Pop.(19).
Source: <https://ddc.moph.go.th> > <https://github.com/djay/covidthailand>. Latest Known Record on 2021-08-25. Latest Known Data Release on 2021-08-26.

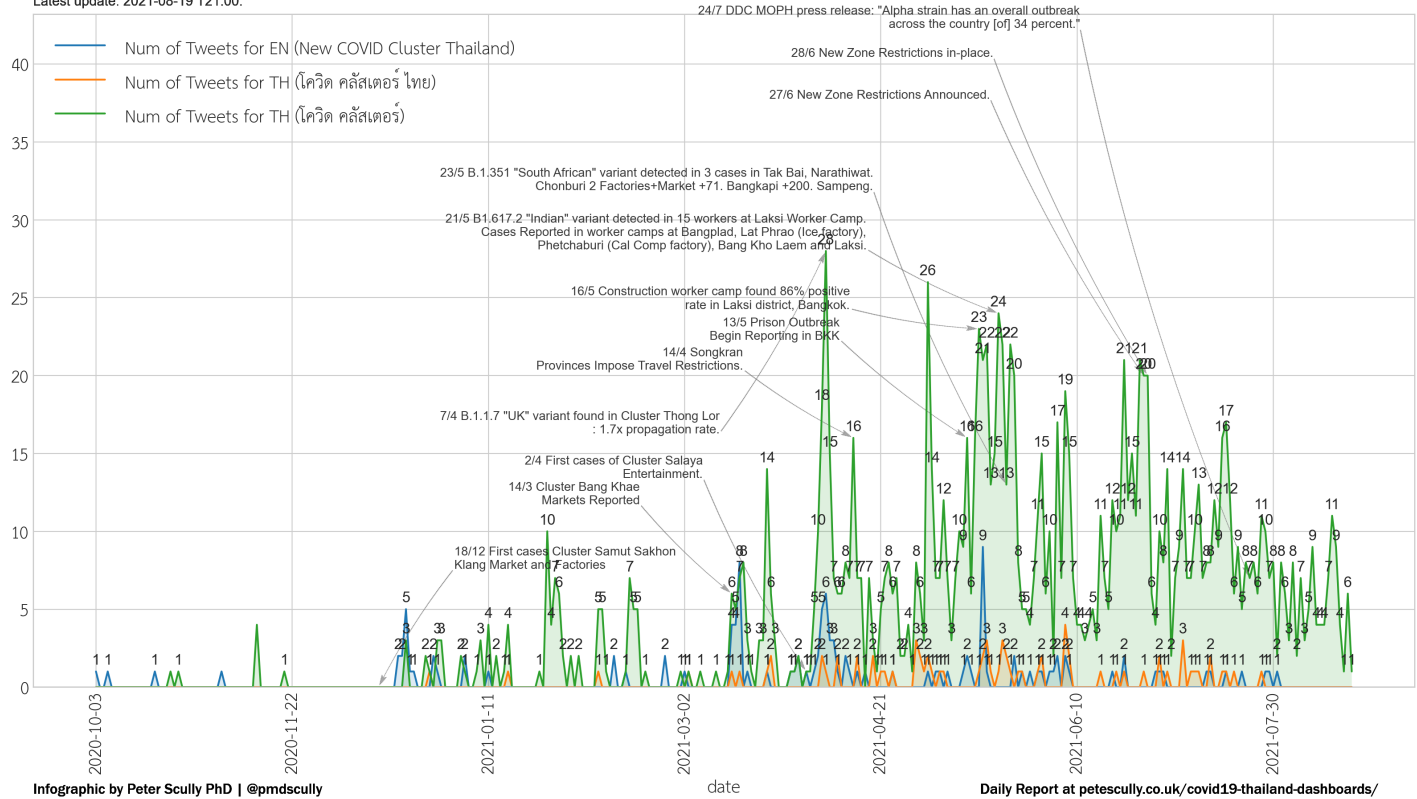


New Cluster Tweets - Public Reports Posted on Twitter

- 1 new trend(s) of 'new covid cluster thailand', started on Mon-17-May-2021, in the past 120-days (121 samples).
- 2 new trend(s) of "โควิด คลัสเตอร์ ไทย" (โควิด คลัสเตอร์ ไทย), started on Sat-14-Aug-2021, and Tue-17-Aug-2021, in the past 120-days (80 samples).
- Source: Twitter API

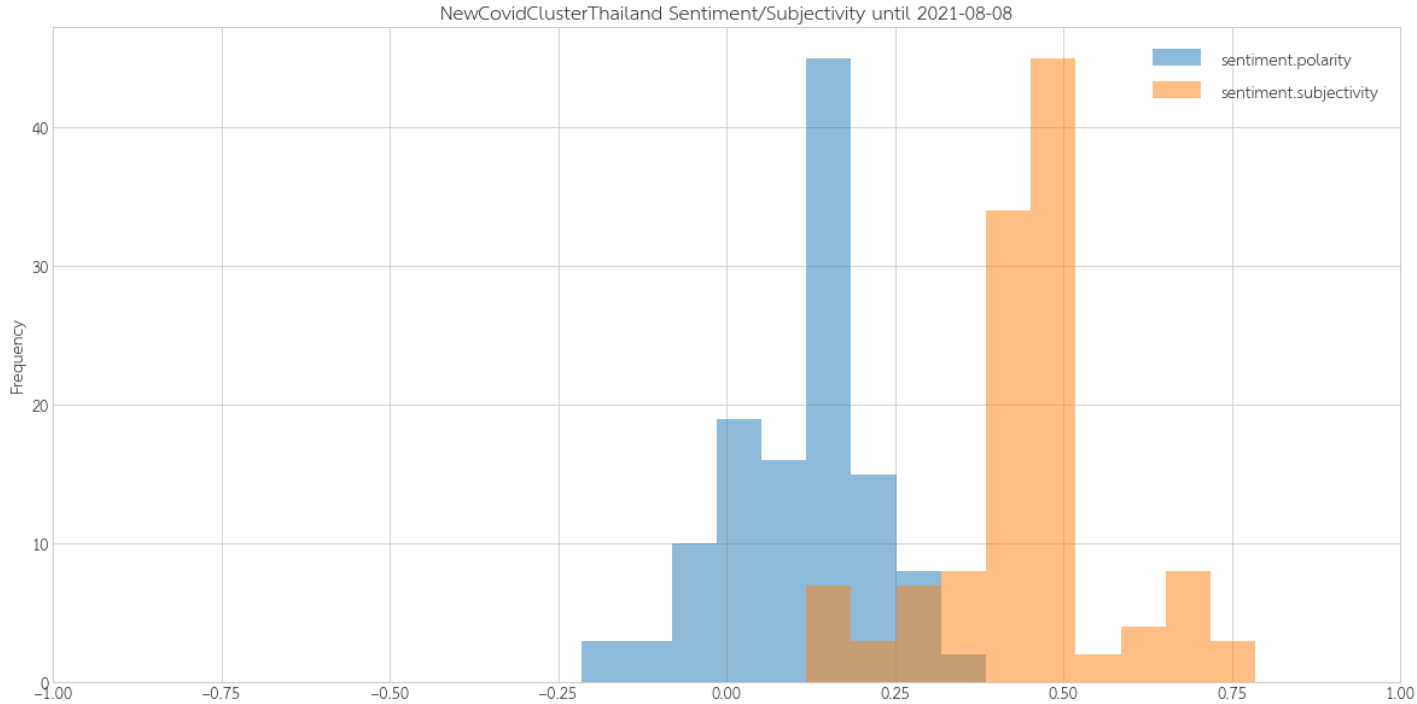
Twitter Alerts - Number of Tweets on "New COVID-19 Clusters in Thailand"

Search Results in Thai and English from 2020-10-03 until 2021-08-19
Source: Twitter API
Latest update: 2021-08-19 T21:00.



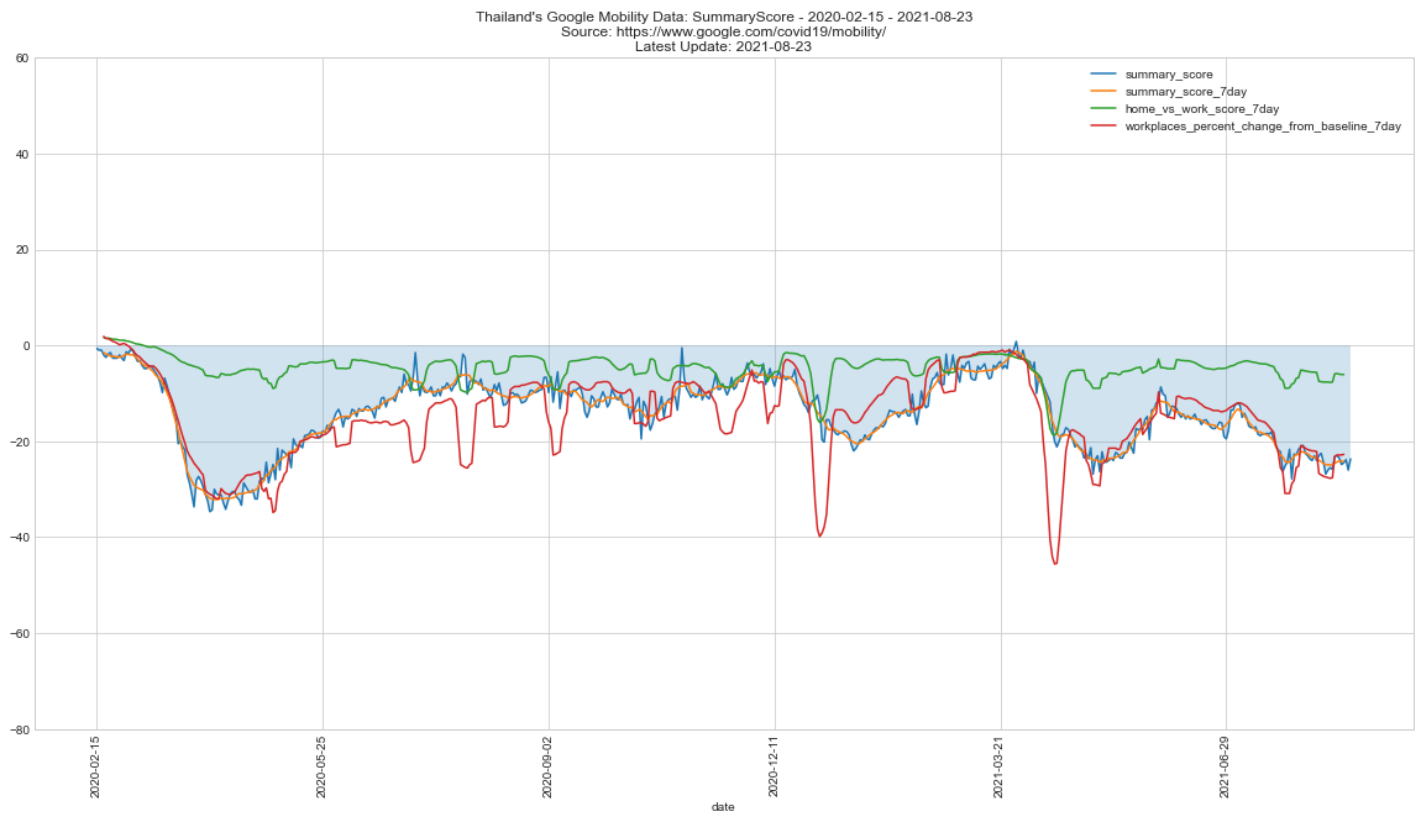
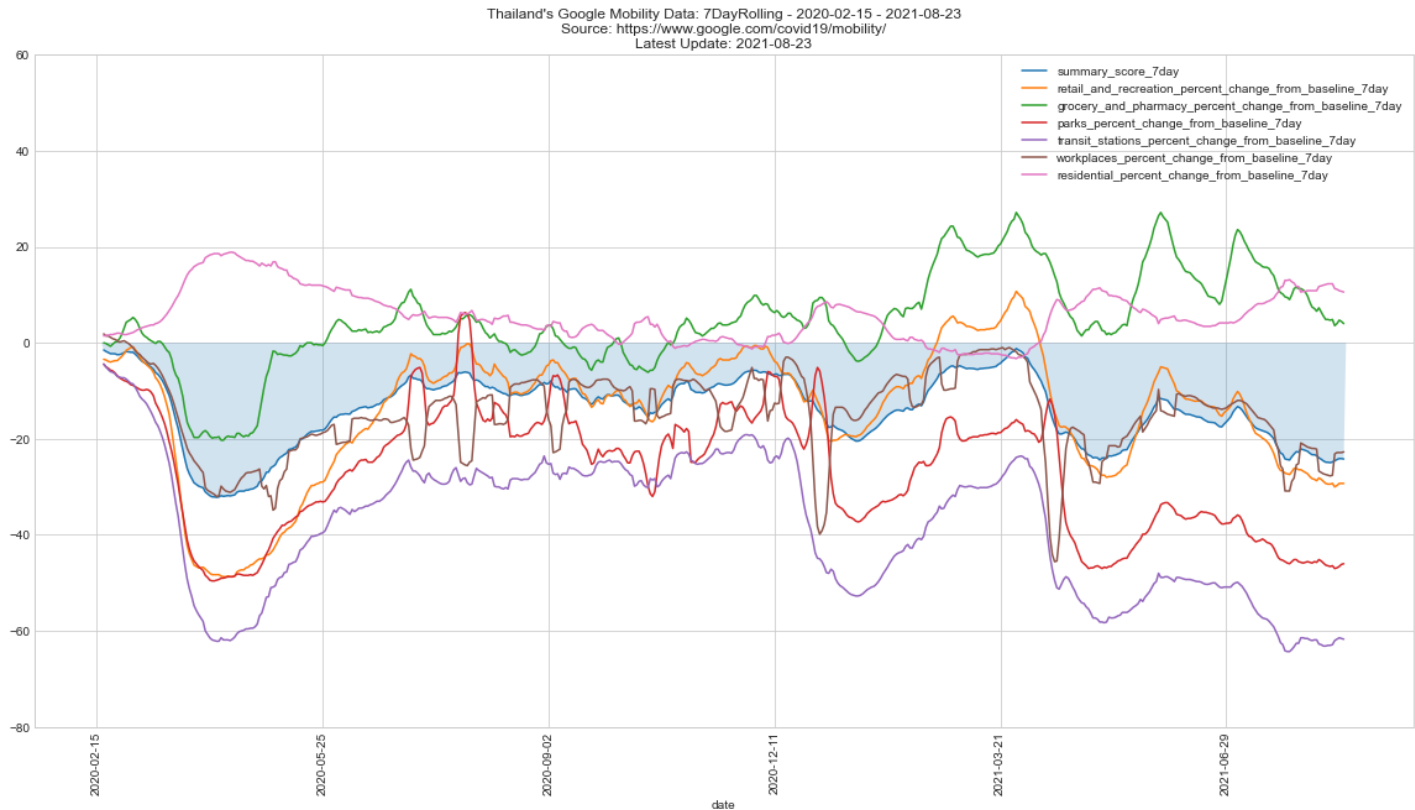
Sentiment Polarity and Subjectivity Indicators of New Cluster Tweets - Public Reports Posted on Twitter

- Public sentiment is neutral-positive (0.14) and subjectivity is neutral (0.44) over the past 14-days (3 samples).
- Note: Polarity is measured between -1.0 (negative) and +1.0 (positive). Subjectivity is measured between 0.0 (objective) and +1.0 (subjective).
- Source: Twitter API



Google Mobility Data: Thailand

- The blue area is an indicator of generalised mobility behaviour. It is the daily-mean across the 6-types of mobility data collected.
- Data is compared to baseline values computed as the median in the 5-week period Jan 3 - Feb 6, 2020 by day of the week. Data is updated regularly, but not daily.
- Source: <https://www.google.com/covid19/mobility/>



Apple Mobility Trends: Thailand by Province

- The blue and orange lines are indicators of relative mobility, via driving and walking respectively. A rolling 7-day mean is shown, over the past 120-days (left to right) and with range of -300 to +300 (bottom to top).
- Data shows change in routing requests since 13 January 2020. The baseline has been adjusted from 100% to 0, as a +/- Index. 12 March 2021 data is not available. Not all province data is available.
- Source: <https://covid19.apple.com/mobility/>

Apple's Mobility Data on Driving and Walking per Province (120-days) 2021-04-28 - 2021-08-26 (Left-Right). Y-Scale: -300-300.

Source: <https://covid19.apple.com/mobility> (Baseline: 2020/01/13 = 0%)

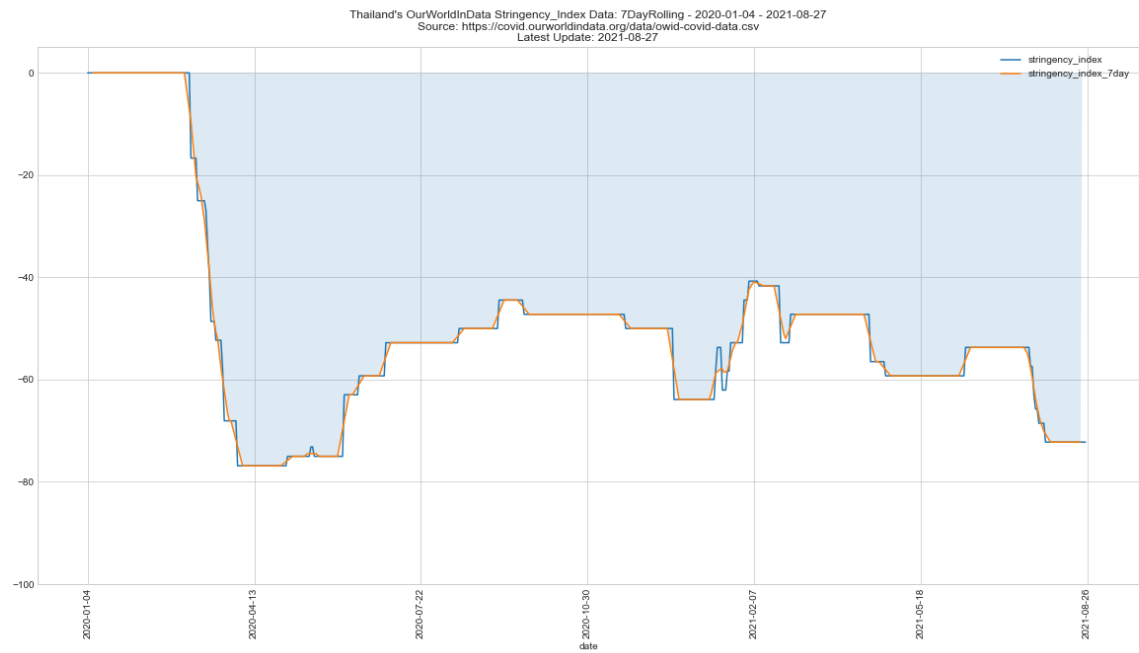
Latest Known Case on 2021-08-26. Latest Known Data Release on 2021-08-26.

— Driving 7day
— Walking 7day



Our World In Data (OWID): Stringency_Index - Thailand

- This measures the level of restrictions reported to OWID, which is a comparable measure used across the world. See OWID's explanation for details.
- Note: the Index has not reflected provincial-level restriction changes during April 1st-April 23rd'21.
- The Index has been adjusted by negation, i.e. 0-100 becomes 0 to -100. Therefore negative numbers indicate restrictions, whereas 0 indicates no restrictions.
- Source: <https://ourworldindata.org/coronavirus/country/thailand#government-stringency-index>



Daily Briefings Infographics: Via CCSA Daily Briefing - 12pm each day

- Infographics from Thailand's Centre for COVID-19 Situation Administration (CCSA) daily briefing, typically updated after 13:00 (otherwise yesterday's images shown)
- Source: <https://facebook.com/informationcovid19>



สถานการณ์ COVID-19 ทั่วโลก 219 ประเทศ 2 เขตบริหารพิเศษ 2 เรือสำราญ

Confirmed **216,210,520**
+ 711,310Severe **112,816**
+ 136 (0.05%)Recovered **193,195,990**
+ 529,828 (89.36%)Deaths **4,498,968**
+ 9,900 (2.08%)

PLACES	CONFIRMED	NEW CASES	DEATHS	ACTIVE CASES	PLACES	CONFIRMED	NEW CASES	DEATHS	ACTIVE CASES
1 USA	39,540,401	190,370	653,405(1,304)	8,100,628	11 Spain	4,831,809	9,489	84,000(139)	489,616
2 India	32,649,130	46,805	437,403(514)	366,414	12 Italy	4,517,434	7,826	129,002(45)	138,118
3 Brazil	20,703,906	27,345	578,396(791)	495,835	13 Indonesia	4,056,354	12,618	130,781(599)	236,317
4 Russia	6,844,049	19,509	180,041(798)	551,973	14 Germany	3,924,980	11,035	92,620(23)	113,460
5 France	6,711,268	18,249	114,083(95)	426,560	15 Mexico	3,311,317	20,633	257,150(835)	414,264
6 UK	6,666,399	38,046	132,243(100)	1,235,496	16 Poland	2,887,739	258	75,335(3)	155,769
7 Turkey	6,311,637	18,340	55,713(244)	469,785	17 South Africa	2,747,018	12,045	81,187(361)	167,402
8 Argentina	5,167,733	5,807	111,270(153)	209,668	18 Ukraine	2,280,203	2,032	53,632(66)	21,889
9 Colombia	4,901,163	2,078	124,648(81)	44,582	19 Peru	2,146,169	N/A	198,064	N/A
10 Iran	4,869,414	36,279	105,287(571)	679,136	20 Netherlands	1,931,833	2,815	17,985(4)	77,049

30 Thailand 1,157,555(+17,984) cases 10,879(+292) Deaths

(ข้อมูล ณ วันที่ 28 สิงหาคม 2564 เวลา 10.00 น.)
ที่มา : worldometers

สถานการณ์ COVID-19 ประเทศในทวีปเอเชีย

ประเทศในเอเชียพบผู้ป่วยอย่างต่อเนื่อง ได้แก่
อินเดีย อินโดนีเซีย มาเลเซีย ฟิลิปปินส์ ปากีสถาน ญี่ปุ่น บังกลาเทศ ไทย

อัตราป่วย ต่อประชากร 1 ล้านคน



อัตราตาย ต่อประชากร 1 ล้านคน



(ข้อมูล ณ วันที่ 28 สิงหาคม 2564 เวลา 10.00 น.) ที่มา : worldometers

PLACES	CONFIRMED	NEW CASES	DEATHS	ACTIVE CASES
2 India	32,649,130	46,805	437,403(514)	366,414
13 Indonesia	4,056,354	12,618	130,781(599)	236,317
21 Philippines	1,916,461	17,447	32,841(113)	142,531
24 Malaysia	1,662,913	22,070	15,550(339)	265,695
27 Bangladesh	1,486,153	3,525	25,846(117)	55,937
28 Japan	1,388,863	24,976	15,797(60)	237,160
30 Thailand	1,157,555	17,984	10,879(292)	182,357
31 Pakistan	1,144,341	3,930	25,415(95)	92,844
60 Vietnam	410,366	12,920	10,053(386)	201,699
64 Myanmar	386,202	2,688	14,968(118)	59,282
81 S. Korea	246,951	1,841	2,276(8)	27,686
107 China	94,786	32	4,636	1,345
109 Cambodia	91,369	411	1,858(17)	2,212
115 Singapore	67,050	122	55(3)	1,027
156 Laos	14,351	247	12	9,411
194 Brunei	2,380	115	7	1,760



ผู้ป่วยโรคโควิด-19 เสียชีวิต ของประเทศไทย รายงานวันที่ 28 ส.ค. 64 (+292 ราย)

จังหวัด	รวม (ราย)	ชาย (157) หญิง (135) : ไทย(287) เมียนมา(2) กัมพูชา(2) จีน(1) • ค่ากลางอายุ 70 ปี (24 – 100 ปี) • ค่ากลางเวลา (ทราบผลติดเชื้อ – เสียชีวิต) 9 วัน (นานสุด 57 วัน)
กรุงเทพมหานคร 60*ปี 97 ราย (82%), 50*ปี (16)	119	
สมุทรปราการ(18) ปทุมธานี(16) สมุทรสาคร(14) นครปฐม(10) 60*ปี 43 ราย (74%), 50*ปี (5)	58	<div>  อายุ 60 ปีขึ้นไป 208 ราย (71%) </div>
ปัตตานี(5) นราธิวาส(4) พัทลุง(2) ยะลา(1) ภูเก็ต(1) ตรัง(1) พังงา(1) ระนอง(1) ชุมพร(1) 60*ปี 12 ราย (71%), 50*ปี (1)	17	<div>  อายุน้อยกว่า 60 ปี : มีโรคเรื้อรัง 60 ราย (21%) ไม่มีประวัติโรคเรื้อรัง 23 ราย (8%) </div>
นครราชสีมา(6) อุบลราชธานี(3) ยโสธร(3) มหาสารคาม(2) สุรินทร์(2) นครพนม(1) ศรีสะเกษ(1)หนองบัวลำภู(1) บึงกาฬ(1) ร้อยเอ็ด(1) ขอนแก่น(1) เลย(1) 60*ปี 9 (39%), 50*ปี (8)	23	<div>  ไม่ทราบอายุ 1 ราย (71%) </div>
ตาก(5) นครสวรรค์(3) อุทัยธานี(2) กำแพงเพชร(2) พิจิตร(1) อุตรดิตถ์(1) 60*ปี 6 ราย (36%), 50*ปี (6)	14	ปัจจัยเสี่ยง-ประเด็นสำคัญ <ul style="list-style-type: none"> HT (153), DM (101), HPL(60), อ้วน(27), โรคไต(44), ติดเตียง (9) ตรวจพบเชื้อหลังเสียชีวิต 10 ราย : จ.ปทุมธานี(4) กทม. จ.ปัตตานี(2) จ.นครปฐม สมุทรสาคร(1) มาจากกทม./ปริมณฑล (10), ชายแดนใต้ (0), 19 จังหวัดสีแดงเข้ม (8) ติดเชื้อในพื้นที่ (274): คนรู้จัก (78), ครอบครัว (35), อาศัย (158), อาชีพเสี่ยง (3)
สระบุรี(10) ลพบุรี(10) ราชบุรี(8) สุพรรณบุรี(7) สมุทรสงคราม(6) พระนครศรีอยุธยา(5) ฉะเชิงเทรา(3) ชลบุรี(3) ระยอง(2) จันทบุรี(2) สิงห์บุรี(2) ปราจีนบุรี(1) ตราด(1) สระแก้ว(1) 60*ปี 41 ราย (68%), 50*ปี (11)	61	รวม 92%



ผู้เดินทางมาจากต่างประเทศ รวม 7 ราย

ผู้เดินทางมาจากต่างประเทศ คัดกรอง ณ ด่านฯ และเข้ารพ./สถานกักกันทุกประเภท (7 ราย)

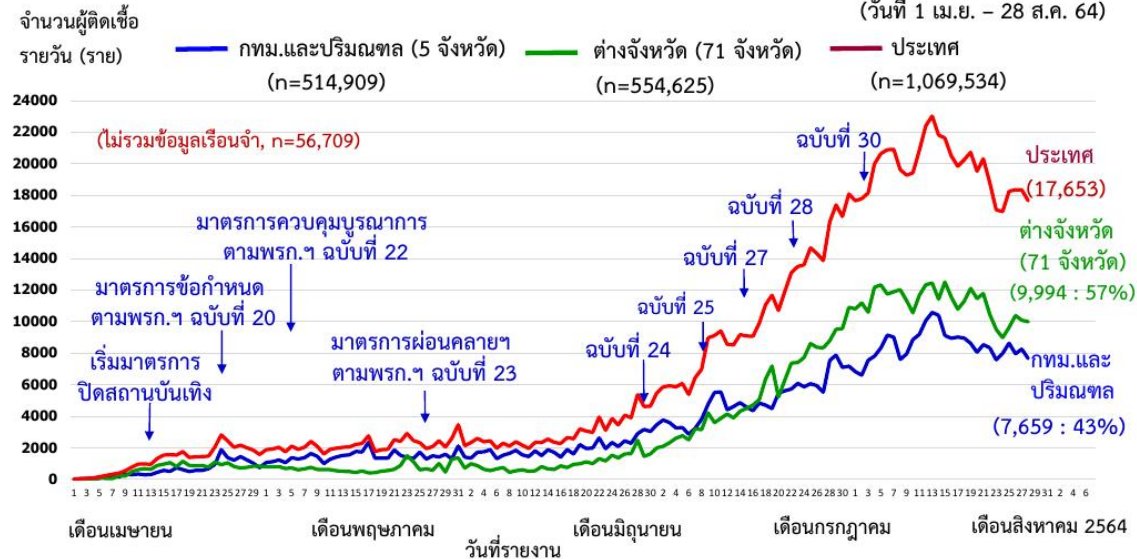
ประเทศต้นทาง	เดินทางมาถึงไทย / ผู้ติดเชื้อเที่ยวบินเดียวกัน	ลักษณะผู้ติดเชื้อ	การตรวจหาเชื้อ	เข้าพัก / รพ.
อิสราเอล (1 ราย)	14 ส.ค. 64	เพศชาย อายุ 35 ปี สัญชาติ นิวซีแลนด์	24 ส.ค. 64 (Day 10) ผลพบเชื้อ ไม่มีอาการ	Sandbox ภูเก็ต / รพ.เอกชน ภูเก็ต
กัมพูชา (1 ราย)	25 ส.ค. 64 / ด่านพรมแดนทางบก	เพศชาย อายุ 23 ปี สัญชาติ ไทย ไม่ได้ประกอบอาชีพ	25 ส.ค. 64 (Day 0) ผลพบเชื้อ ไม่มีอาการ	รพ.เอกชน สระแก้ว
เมียนมา (5 ราย)	20 ส.ค. 64 / ช่องทางธรรมชาติ	เพศชาย 3 ราย อายุ 22 - 32 ปี สัญชาติ เมียนมา (3)	26 ส.ค. 64 (Day 6) ผลพบเชื้อ ไม่มีอาการ (3)	รพ.ประจวบคีรีขันธ์ (3)
	27 ส.ค. 64 / ช่องทางธรรมชาติ	เพศชาย อายุ 46 ปี สัญชาติ เมียนมา	27 ส.ค. 64 (Day 0) ผลพบเชื้อ ไม่มีอาการ	OQ เชียงราย
	27 ส.ค. 64 / ช่องทางธรรมชาติ	เพศหญิง อายุ 18 ปี สัญชาติ ไทย	27 ส.ค. 64 (Day 0) ผลพบเชื้อ ไม่มีอาการ	รพ.อุ้มผาง ตาก

แหล่งข้อมูลและจัดทำโดย : กรมควบคุมโรค กระทรวงสาธารณสุข



จำนวนผู้ป่วย-ผู้ติดเชื้อในชุมชนรายวัน กทม.และปริมณฑล ต่างจังหวัด และภาพรวมประเทศ ระลอกเมษายน 2564

(วันที่ 1 เม.ย. – 28 ส.ค. 64)





จำนวนผู้ติดเชื้อโควิดในประเทศไทยรายใหม่ และสะสม วันที่ 1 เม.ย. 64 – 28 ส.ค. 64

ที่	จังหวัด	1 เม.ย. – 21 ส.ค.	22-ส.ค.	23-ส.ค.	24-ส.ค.	25-ส.ค.	26-ส.ค.	27-ส.ค.	28-ส.ค.	รวม
รวมทั้งประเทศ (ยกเว้นผู้เดินทางเข้าราชอาณาจักร)		999,027	19,004	17,484	17,162	18,407	18,489	18,693	17,977	1,126,243
1. ในเรือนจำ		54,972	196	398	192	146	139	342	324	56,709
2. นอกเรือนจำ		944,055	18,808	17,086	16,970	18,261	18,350	18,351	17,653	1,069,534
2.1 จังหวัดอื่น		485,560	10,461	9,514	8,986	9,629	10,392	10,089	9,994	554,625
2.2 รวม กทม. ปริมณฑล		458,495	8,347	7,572	7,984	8,632	7,958	8,262	7,659	514,909
2.2.1 กรุงเทพมหานคร		238,942	4,399	3,472	4,025	4,139	4,178	4,699	4,141	267,995
2.2.2 ปริมณฑล (5 จังหวัด)		219,553	3,948	4,100	3,959	4,493	3,780	3,563	3,518	246,914

หมายเหตุ * ปริมาณผู้ติดเชื้อเฉพาะกลุ่มผู้ติดเชื้อภายในประเทศ ไม่รวมผู้ติดเชื้อจากต่างประเทศ ยืนยันผลการติดเชื้อจากการสอบสวนโรคในระดับงาน ในช่วงต้นการระบาดระลอกใหม่



จำนวนผู้ติดเชื้อโควิดในประเทศไทยรายใหม่ และสะสม วันที่ 1 เม.ย. 64 – 28 ส.ค. 64 เวลา 01:00 น.

ที่	จังหวัด	1 เม.ย. – 21 ส.ค.	22-ส.ค.	23-ส.ค.	24-ส.ค.	25-ส.ค.	26-ส.ค.	27-ส.ค.	28-ส.ค.	รวม(ราย)
รวม		999,027	19,004	17,484	17,162	18,407	18,489	18,693	17,977	1,126,243
1	กรุงเทพมหานคร	238,942	4,399	3,472	4,025	4,139	4,178	4,699	4,141	267,995
2	สมุทรปราการ	65,924	749	1,296	1,731	2,237	1,887	1,220	1,432	76,476
3	สมุทรสาคร	63,264	1,499	1,396	1,288	1,132	982	894	910	71,365
4	ชลบุรี	53,327	1,092	953	816	974	973	1,064	972	60,171
5	เรือนจำ	54,972	196	398	192	146	139	342	324	56,709
6	นนทบุรี	38,914	690	781	365	334	504	586	447	42,621
7	ปทุมธานี	28,739	372	214	297	284	155	525	413	30,999
8	นครปฐม	22,712	638	413	278	506	252	338	316	25,453
9	ฉะเชิงเทรา	19,679	488	307	376	575	459	321	342	22,547
10	พระนครศรีอยุธยา	16,359	389	406	381	298	310	465	400	19,008
11	สงขลา	16,496	240	272	173	197	285	333	187	18,183
12	สระบุรี	15,601	390	343	274	220	413	318	428	17,987
13	นครราชสีมา	13,757	484	325	445	482	693	497	566	17,249
14	ระยอง	14,097	307	268	254	302	472	475	449	16,624
15	ราชบุรี	12,141	560	565	558	498	493	485	469	15,769

หมายเหตุ * ปริมาณผู้ติดเชื้อเฉพาะกลุ่มผู้ติดเชื้อภายในประเทศ ไม่รวมผู้ติดเชื้อจากต่างประเทศ ยืนยันผลการติดเชื้อจากการสอบสวนโรคในระดับงาน ในช่วงต้นการระบาดระลอกใหม่ และไม่นับผู้เสียชีวิตในสถานศึกษา



จำนวนผู้ติดเชื้อโควิดในประเทศไทยรายใหม่ และสะสม วันที่ 1 เม.ย. 64 – 28 ส.ค. 64 เวลา 01:00 น.

ที่	จังหวัด	1 เม.ย. – 21 ส.ค.	22-ส.ค.	23-ส.ค.	24-ส.ค.	25-ส.ค.	26-ส.ค.	27-ส.ค.	28-ส.ค.	รวม(ราย)
16	เพชรบุรี	14,165	111	66	50	99	190	118	113	14,912
17	ปัตตานี	13,577	156	110	257	182	76	99	118	14,575
18	อุบลราชธานี	12,163	246	188	183	183	184	166	150	13,463
19	นราธิวาส	10,789	248	242	314	287	237	263	231	12,611
20	บุรีรัมย์	9,991	374	309	331	445	432	314	374	12,570
21	ศรีสะเกษ	10,744	320	201	223	149	216	154	179	12,186
22	สุรินทร์	9,844	328	322	282	266	253	244	235	11,774
23	ยะลา	10,246	152	106	110	127	162	191	179	11,273
24	กาญจนบุรี	8,871	220	277	268	392	426	310	377	11,141
25	ลพบุรี	8,991	213	228	178	186	152	158	289	10,395
26	ร้อยเอ็ด	8,723	284	239	274	187	230	149	108	10,194
27	ตาก	8,092	160	158	111	242	132	319	226	9,440
28	อุดรธานี	8,314	98	136	51	207	107	103	58	9,074
29	สุพรรณบุรี	8,092	175	91	91	108	84	105	101	8,847
30	มหาสารคาม	7,833	141	64	52	115	95	65	67	8,432

หมายเหตุ * ปริมาณผู้ติดเชื้อเฉพาะกลุ่มผู้ติดเชื้อภายในประเทศ ไม่รวมผู้ติดเชื้อจากต่างประเทศ ยืนยันผลการติดเชื้อจากการสอบสวนโรคในระดับงาน ในช่วงต้นการระบาดระลอกใหม่ และไม่นับผู้เสียชีวิตในสถานศึกษา

จำนวนผู้ติดเชื้อโควิดในประเทศไทยรายใหม่ และสะสม วันที่ 1 เม.ย. 64 – 28 ส.ค. 64 เวลา 01:00 น.										
ที่	จังหวัด	1 เม.ย. - 21 ส.ค.	22-ส.ค.	23-ส.ค.	24-ส.ค.	25-ส.ค.	26-ส.ค.	27-ส.ค.	28-ส.ค.	รวม(ราย)
31	สระแก้ว	6,939	96	292	109	75	222	107	228	8,068
32	ปราจีนบุรี	6,616	209	139	146	214	175	216	140	7,855
33	ขอนแก่น	6,944	141	140	106	115	103	115	99	7,763
34	ประจวบคีรีขันธ์	6,982	74	96	39	67	102	152	216	7,728
35	ชัยภูมิ	6,864	122	169	110	88	82	104	119	7,658
36	อ่างทอง	6,709	87	206	74	68	156	185	170	7,655
37	นครสวรรค์	6,768	90	81	105	97	127	91	85	7,444
38	นครศรีธรรมราช	6,184	168	155	163	88	175	215	186	7,334
39	นครนายก	6,701	66	105	31	61	63	74	136	7,237
40	กาฬสินธุ์	6,222	114	60	100	68	72	57	75	6,768
41	เชียงใหม่	6,550	35	36	27	16	16	36	48	6,764
42	สมุทรสงคราม	5,393	148	75	214	167	146	131	135	6,409
43	สุราษฎร์ธานี	5,291	155	82	211	128	118	152	122	6,259
44	สกลนคร	5,544	68	62	75	67	83	46	59	6,004
45	กำแพงเพชร	5,182	71	174	63	36	74	118	69	5,787
46	เพชรบูรณ์	4,602	171	117	137	122	117	141	135	5,542

หมายเหตุ * ปริมาณผู้ติดเชื้อรายใหม่ เฉพาะกลุ่มผู้ติดเชื้อภายในประเทศ ไม่รวมผู้ติดเชื้อจากต่างประเทศ โดยรวมกลุ่มผู้ติดเชื้อจากต่างประเทศในรายงาน ในช่วงที่มีการระบาดระลอกใหม่ และไม่นับผู้เสียชีวิตในสถานศึกษา

จำนวนผู้ติดเชื้อโควิดในประเทศไทยรายใหม่ และสะสม วันที่ 1 เม.ย. 64 – 28 ส.ค. 64 เวลา 01:00 น.										
ที่	จังหวัด	1 เม.ย. - 21 ส.ค.	22-ส.ค.	23-ส.ค.	24-ส.ค.	25-ส.ค.	26-ส.ค.	27-ส.ค.	28-ส.ค.	รวม(ราย)
47	ระนอง	4,435	149	140	120	119	152	161	147	5,423
48	จันทบุรี	4,445	119	70	65	95	134	80	100	5,108
49	นครพนม	4,055	52	25	30	61	57	40	26	4,346
50	บึงสธ	3,915	48	60	45	94	24	42	20	4,248
51	สุโขทัย	3,934	46	35	38	55	56	30	33	4,227
52	ดรง	3,646	22	38	39	33	30	44	83	3,935
53	ชุมพร	2,969	184	115	79	114	90	108	100	3,759
54	พิษณุโลก	3,294	31	56	32	48	42	48	25	3,576
55	ภูเก็ต	2,394	127	124	73	156	189	169	206	3,438
56	พิจิตร	2,920	75	42	24	62	62	49	34	3,268
57	หนองบัวลำภู	2,821	75	66	69	61	36	76	34	3,238
58	อุดรดิตถ์	2,762	39	46	25	53	29	24	27	3,005
59	ชัยภูมิ	2,540	40	32	21	51	53	27	32	2,796
60	พัทลุง	2,276	15	49	44	39	49	74	31	2,577
61	เลย	2,284	43	63	26	15	24	28	24	2,507
62	อำนาจเจริญ	2,204	35	37	27	62	39	44	31	2,479

หมายเหตุ * ปริมาณผู้ติดเชื้อรายใหม่ เฉพาะกลุ่มผู้ติดเชื้อภายในประเทศ ไม่รวมผู้ติดเชื้อจากต่างประเทศ โดยรวมกลุ่มผู้ติดเชื้อจากต่างประเทศในรายงาน ในช่วงที่มีการระบาดระลอกใหม่ และไม่นับผู้เสียชีวิตในสถานศึกษา

จำนวนผู้ติดเชื้อโควิดในประเทศไทยรายใหม่ และสะสม วันที่ 1 เม.ย. 64 – 28 ส.ค. 64 เวลา 01:00 น.										
ที่	จังหวัด	1 เม.ย. - 21 ส.ค.	22-ส.ค.	23-ส.ค.	24-ส.ค.	25-ส.ค.	26-ส.ค.	27-ส.ค.	28-ส.ค.	รวม(ราย)
63	อุทัยธานี	2,128	42	40	17	44	37	45	50	2,403
64	หนองคาย	2,023	40	25	18	33	29	27	16	2,211
65	น่าน	2,002	15	26	12	16	36	23	26	2,156
66	สิงห์บุรี	1,766	24	43	25	17	51	59	48	2,033
67	ตราด	1,484	29	42	237	31	59	55	93	2,030
68	ลำปาง	1,907	9	8	11	14	24	4	7	1,984
69	ชัยนาท	1,699	37	13	20	24	13	25	36	1,867
70	มุกดาหาร	1,686	25	12	16	22	23	11	11	1,806
71	บึงกาฬ	1,475	9	25	26	5	38	32	13	1,623
72	พะเยา	1,436	25	19	9	12	13	14	11	1,539
73	กระบี่	1,387	22	15	18	14	13	23	31	1,523
74	แพร่	1,251	10	22	9	7	16	21	5	1,341
75	ลำพูน	977	32	28	20	24	10	14	19	1,124
76	พังงา	953	13	12	7	14	12	12	20	1,043
77	สตูล	856	37	20	15	34	39	24	14	1,039
78	แม่ฮ่องสอน	253	1	1	7	2	8	-	1	273

หมายเหตุ * ปริมาณผู้ติดเชื้อรายใหม่ เฉพาะกลุ่มผู้ติดเชื้อภายในประเทศ ไม่รวมผู้ติดเชื้อจากต่างประเทศ โดยรวมกลุ่มผู้ติดเชื้อจากต่างประเทศในรายงาน ในช่วงที่มีการระบาดระลอกใหม่ และไม่นับผู้เสียชีวิตในสถานศึกษา



จำนวนผู้ติดเชื้อโควิดในประเทศไทยใหม่ วันที่ 28 ส.ค.64 จำนวน 10 อันดับแรก

อันดับที่	จังหวัด	รายวัน 28 ส.ค.	รวมตั้งแต่ วันที่ 1 เม.ย. - 28 ส.ค.	
1	กรุงเทพมหานคร	4,141	267,995	=
2	สมุทรปราการ	1,432	76,476	=
3	ชลบุรี	972	60,171	=
4	สมุทรสาคร	910	71,365	=
5	นครราชสีมา	566	17,249	↑
6	ราชบุรี	469	15,769	↑
7	ระยอง	449	16,624	↑
8	นนทบุรี	447	42,621	↓
9	สระบุรี	428	17,987	↑
10	ปทุมธานี	413	30,999	↑

แหล่งข้อมูลและจัดทำโดย : กรมควบคุมโรค กระทรวงสาธารณสุข

สถานการณ์ โควิด-19 ระลอกใหม่ เมษายน

ตั้งแต่วันที่ 1 เมษายน - 28 สิงหาคม พ.ศ. 2564



ผู้ป่วยรายใหม่วันนี้

28
ส.ค. 64

+4,141

ผู้ป่วยยืนยันสะสม

267,995

จากระบบเฝ้าระวังและจากโรงพยาบาล

ไทย

143,002

ต่างประเทศ

23,821

ค้นหาผู้ติดเชื้อเชิงรุกในชุมชน

ไทย

93,714

ต่างประเทศ

7,458

ค้นหาผู้ติดเชื้อเชิงรุกในชุมชน

ไทย

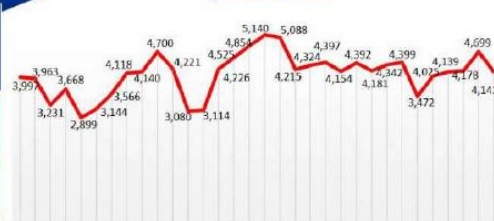
818

ต่างประเทศ

-

เสียชีวิตสะสม 4,611 (1.72%)

ผู้ป่วยใหม่รายวัน



การสอบสวนโรค

ลงพื้นที่
(คน/ครั้ง)

266,881 / 267,036

ผู้สัมผัสเสี่ยงสูง

107,212

พบเชื้อ

18,972

อัตราการติดเชื้อ
ในผู้สัมผัสเสี่ยงสูง

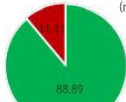
17.70%



ผลการดำเนินการ (วันที่ 15 กรกฎาคม - 27 สิงหาคม 2564)

ทีมป้องกันและแก้ไขปัญหาโควิด-19 เชิงรุกในชุมชน : Bangkok Comprehensive Covid-19 Response Team (Bangkok CCRT)



จำนวนทีม		ตรวจ	ชุมชน (แห่ง)	ผู้รับบริการ (คน)	ATK (คน)	พบเชื้อ (คน)	ร้อยละพบเชื้อ
ทีมหลัก : 163	ทีมสนับสนุน : 97	วันนี้	+79	+2,338	+926	+46	4.97
รวม : 260		สะสม	3,557	188,858	47,628	5,292	11.11
ร้อยละการตรวจ ATK พบเชื้อ (n = 47,628)							
							
<div><div>■ ไม่พบเชื้อ</div><div>■ พบเชื้อ</div></div>							
ร้อยละการฉีดวัคซีน (n = 128,152)							
<div><div>หญิงตั้งครรภ์, 0.23</div><div>ติดบ้าน ติดเตียง, 0.69</div><div>ผู้พิการ, 0.08</div><div>ผู้ดูแล, 0.10</div><div>ผู้สูงอายุ, 50.53</div><div>ผู้โรค, 48.37</div></div>							
ข้อมูล ณ วันที่ 27 ส.ค. 64 เวลา 18.00 น.							

รักษา (คน)	จ่ายยา Favipiravir	จ่ายยา ฟ้าทะลายโจร	Home Isolation	Community Isolation	ส่งต่อรพ.	Home Quarantine
วันนี้	+19	+66	+39	+5	+2	+72
สะสม	752	3,633	4,914	221	157	10,214

ฉีดวัคซีน (คน)				วันนี้	สะสม	
				+1,640	128,152	
วัคซีน (คน)	ผู้สูงอายุ	ผู้มีโรคประจำตัว	หญิงตั้งครรภ์	ติดบ้าน ติดเตียง	ผู้พิการ	ผู้ดูแล
วันนี้	+640	+573	+3	+339	+30	+55
สะสม	64,761	61,981	301	881	104	124

วัคซีนโควิด 19 ของประเทศไทย



สรุปผลการฉีดวัคซีนโควิด 19 ในประเทศไทย

ผลการให้บริการวัคซีน วันที่ 27 สิงหาคม 2564 เวลา 18.00 น.

จำนวนผู้ได้รับวัคซีน		เพิ่มขึ้นวันนี้	ตั้งแต่วันที่ 7 มิ.ย. 2564	ตั้งแต่วันที่ 28 ก.พ. 2564
		เพิ่มขึ้น + 915,738 โดส	สะสม 26,319,986 โดส	สะสม 30,420,507 โดส
จำแนกรายเข็ม	เข็มที่ 1	รายใหม่ + 547,128 ราย	สะสม 19,847,454 ราย	สะสม 22,617,701 ราย
	เข็มที่ 2	รายใหม่ + 361,284 ราย	สะสม 5,891,094 ราย	สะสม 7,221,368 ราย
	เข็มที่ 3	รายใหม่ + 7,326 ราย	สะสม 581,438 ราย	สะสม 581,438 ราย



ที่มา : ฐานข้อมูลกระทรวงสาธารณสุข (MOPH Immunization Center)

ข้อมูล ณ วันที่ 27 สิงหาคม 2564 เวลา 18.00 น.

สรุปผลการฉีดวัคซีนโควิด-19 ในพื้นที่กรุงเทพมหานคร

ผลให้บริการ ณ วันที่ 27 สิงหาคม 2564 เวลา 22.00 น.

จำนวนผู้ได้รับวัคซีน		เพิ่มขึ้นวันนี้	ตั้งแต่ 7 มิถุนายน 2564	ตั้งแต่ 28 กุมภาพันธ์ 2564
		+ 63,576	สะสม 7,527,028	สะสม 8,688,203
จำแนกรายเข็มและชนิดวัคซีน	เข็มที่ 1	40,710	6,001,282	6,883,717
	Sinovac	-	418,902	1,265,550
	Sinopharm	7,571	658,694	658,912
	AstraZeneca	29,072	4,896,621	4,959,255
	Pfizer	4,067	27,065	27,064
	เข็มที่ 2	19,338	1,369,776	1,648,521
	Sinovac	-	650,373	935,330
	Sinopharm	6,801	430,598	430,598
	AstraZeneca	11,598	280,050	282,593
	Pfizer	939	8,755	8,755
	เข็มที่ 3	3,528	155,970	155,965
	AstraZeneca	683	59,628	59,623
	Pfizer	2,845	96,342	96,342
ประชากรในกรุงเทพมหานคร 7,699,174 คน				
จำนวนผู้ได้รับวัคซีนเข็ม 1		6,883,717 ราย	จำนวนผู้ได้รับวัคซีนครบ 2 เข็ม	1,648,521 ราย
ร้อยละผู้ได้รับวัคซีนอย่างน้อย 1 เข็ม		89.41	ร้อยละผู้ได้รับวัคซีนครบ 2 เข็ม	21.41

ที่มา : ฐานข้อมูลกระทรวงสาธารณสุข (MOPH Immunization Center)

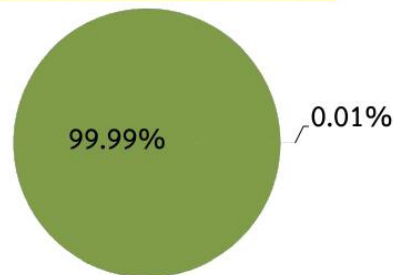
แหล่งข้อมูลและจัดทำโดย : สำนักอนามัย กรุงเทพมหานคร

รายงาน มาตรการ รายวัน



ผลการตรวจ	27 ส.ค.64	1ก.ค.63-27 ส.ค.64
จำนวน	7,063	4,861,699
ปฏิบัติไม่ครบ	9 (0.13%)	115,750 (2.38%)
ไม่มี "ไทยชนะ"	1 (0.01%)	-
ไม่ปฏิบัติ	0 (0%)	-

ผลการตรวจ "Platform ไทยชนะ" 27 ส.ค.64



■ มี Platform ไทยชนะ ■ ไม่มี Platform ไทยชนะ

☒ ตรวจสอบมาตรการหลัก

ชุดตรวจรวม	ชุดตรวจทั่วไป	ชุดตรวจส่วนกลาง
90	648	148

☒ ตรวจสอบอื่นๆ

ชุดตรวจตามมาตรการเสริม

กทม. สปก.จ. สปก.อ.สปก.ด. สปท.

ชุดตรวจเฉพาะ (ตามคู่มือ)

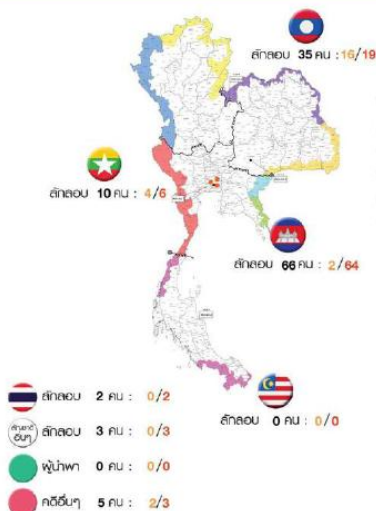
สธ. พณ. กก. วร. ทส.

การสกัดกั้นการลักลอบเข้าเมือง

และการเคลื่อนย้ายแรงงานโดยผิดกฎหมาย



27 ส.ค.64 J3

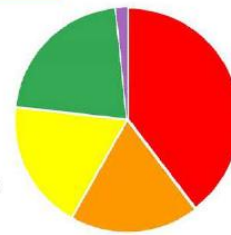
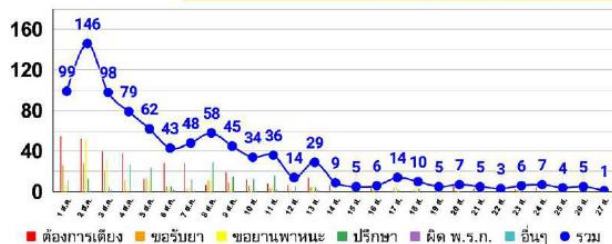


ส่วนประสานงานสายด่วน สปม.

1138
สายด่วน สปม.

ศูนย์ปฏิบัติการแก้ไขสถานการณ์ฉุกเฉินด้านความมั่นคง

ข้อมูลทั้งวันที่ 1 - 27 สิงหาคม 2564



ยอดสะสมตามประเภท



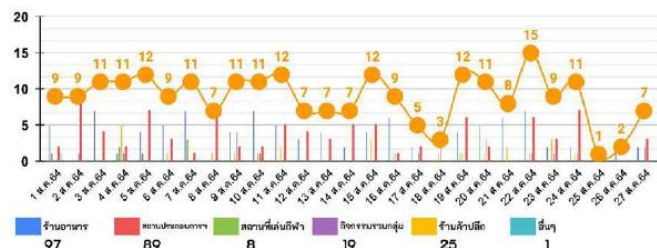
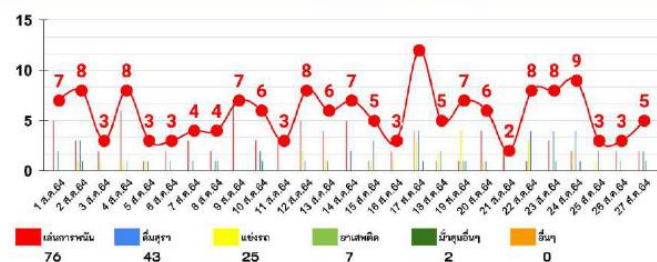
สายด่วน สปม.

191

1599

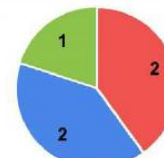
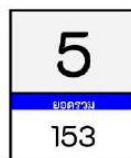


ศูนย์ปฏิบัติการแก้ไขสถานการณ์ฉุกเฉินด้านความมั่นคง



27 ส.ค.64

ร้องเรียนการกระทำผิด พ.ร.ก.



ร้องเรียนกระทำผิดมาตรการควบคุม

